

Faglig vurdering af et skydearrangements effekt på ynglende vandrefalk

Notat fra DCE - Nationalt Center for Miljø og Energi

Dato: 1. maj 2019

Thomas Eske Holm

Institut for Bioscience

Rekvirent:
Miljøstyrelsen
Antal sider: 4

Faglig kommentering:
Ole Roland Therkildsen
Kvalitetssikring, centret:
Jesper R. Fredshavn



AARHUS
UNIVERSITET

DCE - NATIONALT CENTER FOR MILJØ OG ENERGI

Tel.: +45 8715 0000
E-mail: dce@au.dk
<http://dce.au.dk>

Indledning

Miljøstyrelsen har d. 23. april 2019 anmodet DCE om en faglig vurdering vedr. en skydekongurrence på Bornholm d. 1 juni 2019. Vurderingen skal danne fagligt grundlag for Miljøstyrelsens vurdering af, i hvilket omfang skydningen kan have effekt på ynglende vandrefalk i EF-Fuglebeskyttelsesområde 116 (Figur 1) ved Hammershus på Bornholm, jf. fuglebeskyttelsesdirektivet artikel 5, stk. 1, punkt d, der forbyder at forstyrre fuglene navnlig i yngletiden.

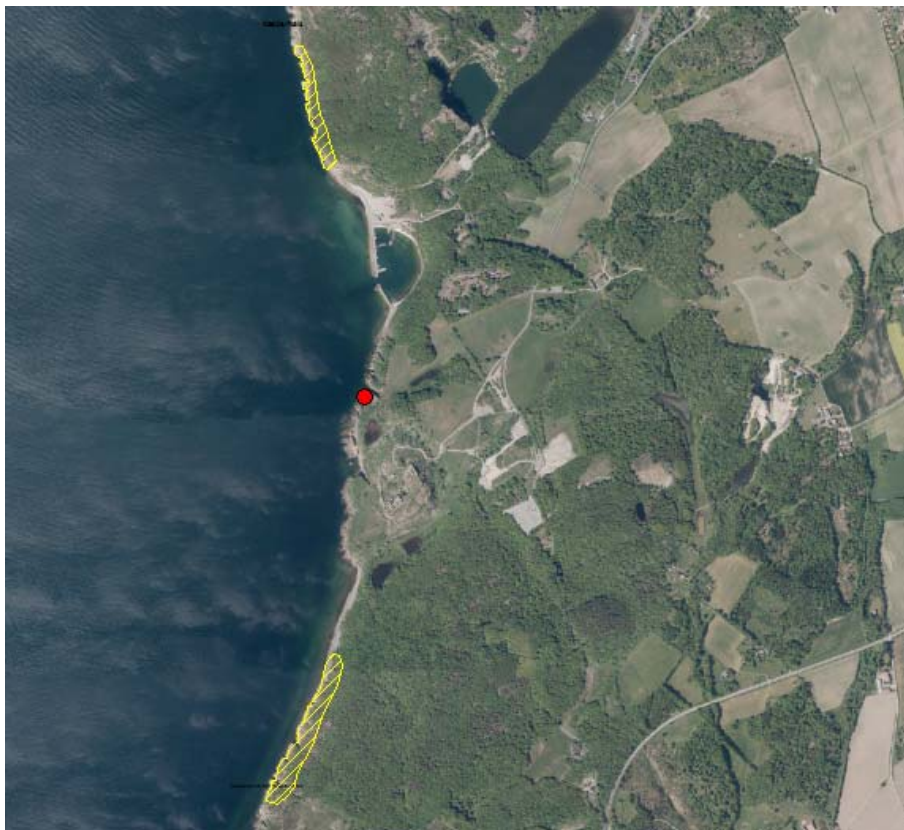
Figur 1. EF-Fuglebeskyttelsesområde 116 (Hammeren og Slotslyngen) markeret med grøn. Placeringen af skydekongurrencen er markeret med en rød cirkel.



Ved konkurrencen, der er en årlig begivenhed, hejses en fugleattrap, fremstillet af egetræ, op i en 3 meter høj stang. Der skydes mod fugleattrappen fra 25 meters afstand, med et salonriffellignende våben. Dette våben larmer angiveligt betydeligt mindre end en riffel, og skytte og tilskuere har ikke behov for høreværn. Der affyres maksimalt 150 skud under hele arrangementet med maksimalt 30 skud i timen.

Skydekongurrencen, der i 2019 afvikles d. 1. juni, skal finde sted inden for ca. 200 m fra Hammershus. Placeringen af skydekongurrencen kan ses på Figur 1 og Figur 2. Konkurrencen er nærmere beskrevet på <http://bornholmsfugleskydningssekskab.dk/>

Figur 2. Områder hvor klatring er forbudt i vandrefalkenes yngletid (1. februar – 15. august). Placeringen af skydekonkurrencen er markeret med en rød cirkel.



Analyse og konklusion

Det vurderes, at skydekonkurrencen ikke vil kunne påvirke eller have nogen effekt på ynglende vandrefalke i området. Vurderingen er baseret på følgende:

- 1) Der er ikke registreret ynglende vandrefalke ved kysten ud for Hammershus, hvor skydekonkurrencen skal finde sted. Dette skyldes flere faktorer. Vandrefalken foretrækker de mere stejle klipper godt 800 m syd og nord for konkurrenceområdet, hvor de hidtidige ynglefund er gjort og hvor der er forbud mod at færdes/klatre i fuglenes yngletid (Figur 2, Figur 3). Samtidig er de menneskelige forstyrrelser i skydeområdet i forvejen meget store, da konkurrencen finder sted inden for få hundrede meter fra Hammershus, hvor der årligt kommer 0,5 mio. besøgende. Forstyrrelsestrykket er på grund af disse mange besøgende i området formentligt for højt til, at området er egnet til ynglende vandrefalke.
- 2) En salonriffel har ved skud et støjniveau på 102-127 dB 10 m foran riflen og 86-99 dB 10 meter vinkelret på riflen (Kilde: <https://jaegernesmagasin.dk/artikler/horevaern-jagt-undga-horeskader>). Det formodes at der skydes ud over vandet mod vest, hvilket betyder, at støjniveauet mod de to yngleområder nord og syd for skydeområdet maksimalt er 99 dB. Da energien i lydbølger (og dermed lydintensiteten) falder med kvadratet af afstanden til lydkilden, vil lyden fra salonriflen være faldet til ca. 30 dB når den kommer til vandrefalkens yngleområde 800 m væk (Kilde: <http://xn--drmsttre-64ad.dk/wp-content/wind/miller/windpo-wer%20web/da/stat/unitssnd.htm#dbdist>). 30 dB svarer til lyden af en hviskende tale (Kilde: <https://hoeforeningen.dk/viden-om/stoej/lyd-niveauer/>), hvorfor lyden fra skydekonkurrencen må vurderes ikke at have noget effekt på eventuelle ynglende vandrefalke i området.

Figur 3. Områder med ynglende vandrefalk markeret med rødt. Områderne overlapper områderne i Figur 2, hvor klatring forbydes i yngletiden. Kilde: Danmarks Miljøportal.

