

Status for forekomst af lysbuget knortegås og udbredelse af ålegræs ved Nibe Bredning, Gjøl Bredning og Egholm

Notat fra DCE - Nationalt Center for Miljø og Energi

Dato: 30. juni 2015

Preben Clausen & Thorsten Johannes Skovbjerg Balsby

Institut for Bioscience

Rekvirent:
Naturstyrelsen
Antal sider: 10

Faglig kommentering:
Kevin Kuhlmann Clausen
Kvalitetssikring, centret:
Jesper R. Fredshavn



AARHUS
UNIVERSITET

DCE - NATIONALT CENTER FOR MILJØ OG ENERGI

Tlf.: 8715 0000
E-mail: dce@au.dk
<http://dce.au.dk>

Indhold

Introduktion	3
Ålegræs i området	4
Udbredelse af lysbuget knortegås ved Nibe og Gjøl Bredninger samt Egholm	6
Sammenfatning og anbefalinger	9
Litteratur	10

Introduktion

De lavvandede fjordområder i Nibe Bredning og Gjøl Bredning var tilbage i 1930'erne vigtige rasteplasser for lysbuget knortegås, men et udbrud af sygdom i ålegræsset, deres foretrukne føde, bevirkede at gæssene gik voldsomt tilbage i antal og sidenhen forlod området (Østergaard 2001).

Der var således ingen regelmæssige forekomster af lysbuget knortegås i området fra 1950'erne til 1980'erne (Denny m.fl. 2004). I løbet af 1990'erne begyndte stadigt stigende antal af lysbuget knortegås at benytte området som rasteplass. Til at begynde med var gæssene især i området om vinteren, men der er gradvist sket en udvidelse af gæssenes opholdsperiode i området, så de i dag forekommer fra de ankommer fra de arktiske ynglepladser i begyndelsen af september, til de forlader Danmark sidst i maj. Dog forlades området i kolde vintre, hvor denne del af Limfjorden ofte fryser til.

Områdets betydning for gæssene siden 1990'erne er årsagen til, at lysbuget knortegås i 2005 blev optaget på udpegningsgrundlaget for Fuglebeskyttelsesområde nr. 1 (Ulvedybet og Nibe Bredning).

I 1990'erne forekom lysbuget knortegås stort set udelukkende i Nibe Bredning og Gjøl Bredning med omgivende strandenge. Forekomsten af ålegræs i dette område blev imidlertid markant reduceret i sidste halvdel af 1990'erne, hvor kortlægninger baseret på flyfotos viste en nedgang i udbredelsen på omkring 90 % fra 1993 til 2001 (Clausen m.fl. 2009). Resultater fra kortlægninger af ålegræs langs transekter viste en nedgang fra 40-50 % bunddække af ålegræs i 1988-1990 til under 10 % i 2001 (Clausen m.fl. 2009).

Ålegræssets forsvinden fra store dele af Nibe Bredning og Gjøl Bredning har dels bevirket, at størstedelen af de lysbugede knortegæs siden midten af 2000'erne er forekommet i den østlige del af Limfjorden og især i omegnen af øen Egholm, der ligger umiddelbart vest for Aalborg (Clausen m.fl. 2014), og at en meget større andel af gæssene i dag fouragerer på strandenge og agerjorde.

I 1993 blev der oprettet et permanent vildtreservat i Gjøl Bredning med det primære sigte at tilgodesee rastende svømmeænder, fordi undersøgelser i et forsøgsreservat i området havde vist, at ænderne blev fordrevet fra området pga. forstyrrelser forårsaget af jagt (fx Madsen m.fl. 1995). Reservatets formål har således ikke været rettet mod lysbuget knortegås, men gæssene er ofte forekommet i dette såvel som i Nibe Bredning.

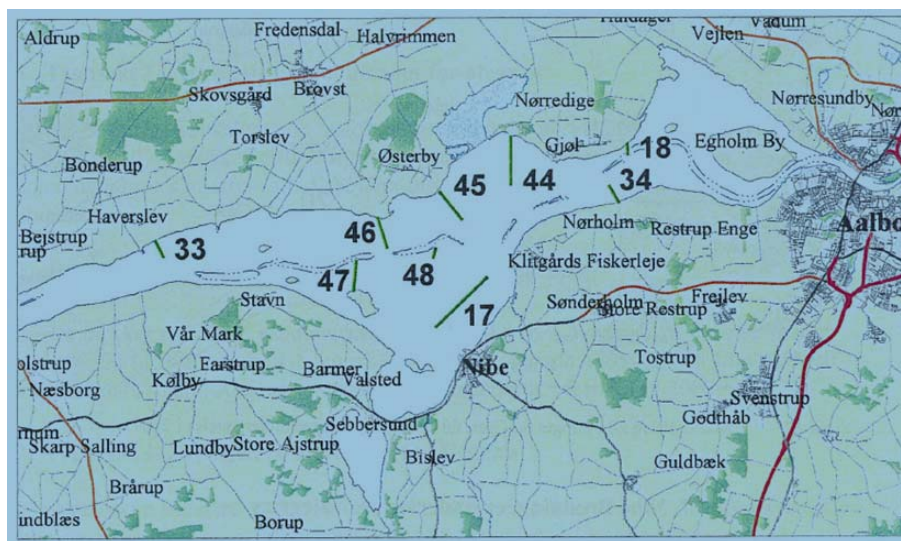
De nyere data fra reservaterne, der blev optalt i et intensivt overvågningsprogram fra 2008-2010 viste imidlertid, at de største antal af både lysbuget knortegås og svømmeænder i sidste halvdel af 2000'erne var rykket over til Egholm om efteråret, dog var der stadig større forekomster af svømmeænder i det andet reservat, der ligger i Fuglebeskyttelsesområde nr. 1, Ulvedybet (Clausen m.fl. 2014). Observationerne af de forandrede udbredelsesmønstre for lysbuget knortegås og svømmeænder i området er grunden til, at DCE har anbefalet en revision af reservaternes udformning i området (Therkildsen m.fl. 2013, Clausen m.fl. 2014).

De senere år er der dog en tendens til, at lysbuget knortegås og ålegræsforekomsten er ved at vende tilbage i Nibe og Gjølbredning. I dette notat gives en kortfattet sammenfatning af data fra NOVANA programmets overvågning og andre kilder, med henblik på at tilvejebringe et opdateret datagrundlag for diskussioner af en eventuel reservatrevision i området.

Ålegræs i området

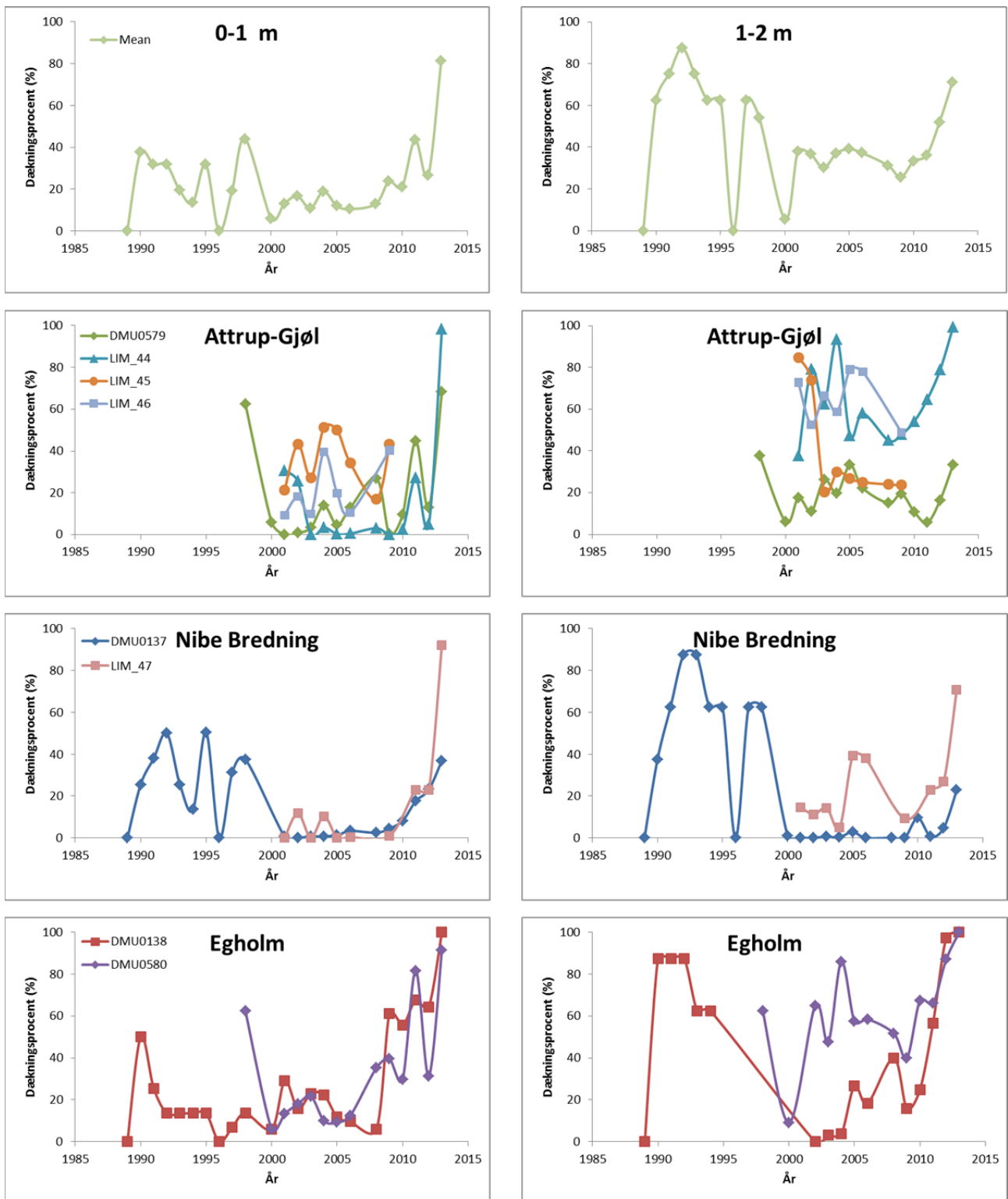
Forekomsten af ålegræs i denne del af Limfjorden overvåges årligt i forbindelse med NOVANA programmets marine overvågningsprogram. Der registreres bunddække og dybdefordeling på ålegræs langs otte transekter (Fig. 1), hvor de dog ikke alle overvåges hvert år. Fx er transekt 45 og 46 ikke overvåget siden 2009.

Figur 1. Transekter benyttet ved det tidligere NOVA og det nuværende NOVA programs overvågning af bl.a. ålegræsudbredelsen i Bejstrup Løb, Nibe og Gjølbredninger samt området ved Egholm. I graferne med bunddække svarer LIM 44, 45, 46 og 47 til numrene indtegnet på kortet. Transekt 33 på kortet = DMU0579; transekt 17 på kortet = DMU0137; transekt 18 på kortet = DMU0138 og transekt 34 på kortet = DMU0580.



En analyse af data fordelt på to dybdeintervaller, viser at der i hvert fald langs transekterne er sket en markant forbedring i bunddækket de seneste år, især i dybdeintervallet 0-1 meter (Fig. 2), som er det gæssene typisk kan udnytte. Hvorvidt det er repræsentativt for hele denne del af Limfjorden kan kun afgøres ved mere omfattende transektsejls eller en flyfoto analyse.

De viser også, at der generelt har været noget højere bunddække af ålegræs i flere af årene i området vest for Egholm, hvorimod især Nibe Bredning har haft meget lave bunddækker i en årrække og først i 2012-2013 er der set en mærkbar forbedring.



Figur 2. Gennemsnitligt bunddække af ålegræs i dybdeintervallet 0-1 meter (til venstre) og 1-2 meter (til højre) langs otte transekter i Bejstrup Løb (transekt ved Attrup) og Gjøl Bredning Nibe Bredning samt området vest for Egholm 1989-2013. Data fra 1989 og 1996 skal tages med forbehold, pga. fordi der kun blev sejlet 2 transekter de år. De to øverste figurer viser middelbunddækket per år for alle sejlede transekter, og figurerne nedenfor middelbunddækket på de enkelte transekter fordelt.

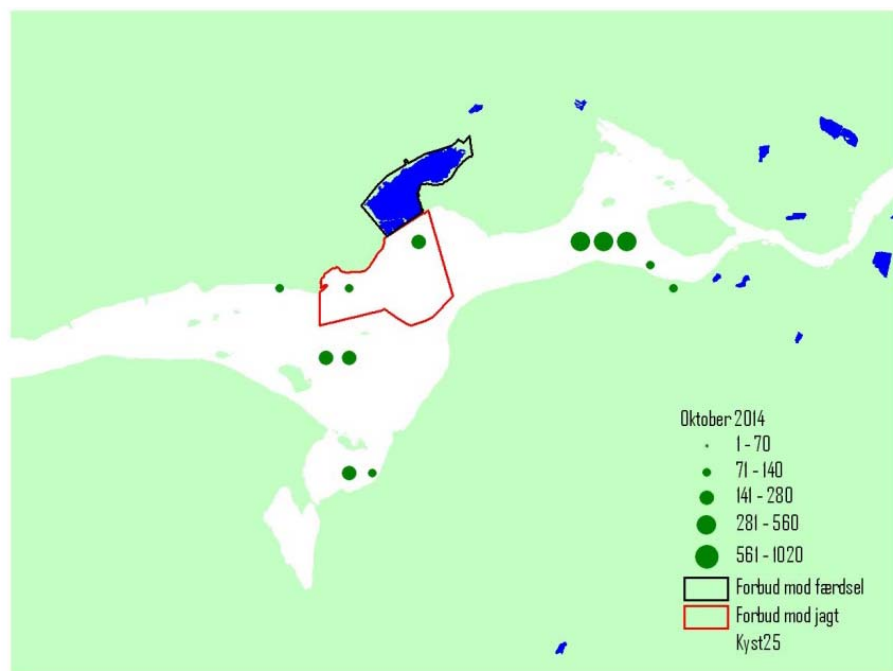
Udbredelse af lysbuget knortegås ved Nibe og Gjøl Bredninger samt Egholm

I NOVANA programmet er der indlejret tre årlige tællinger af lysbuget knortegås i henholdsvis januar, maj og oktober (Pihl m.fl. 2015).

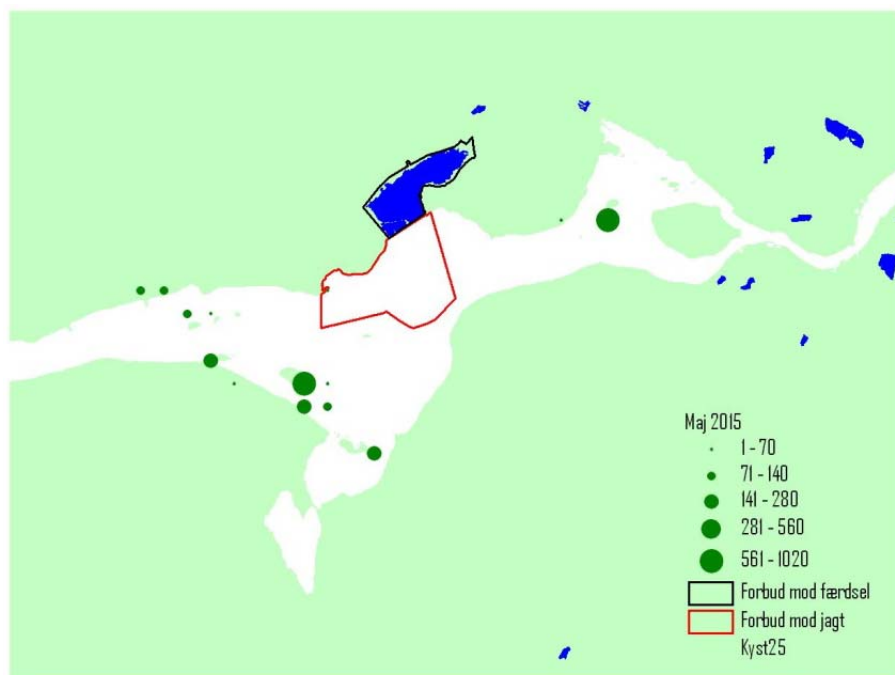
Det er ikke forudsat at der foretages en minutøs kortlægning i forbindelse med disse tællinger, men det har DCE's observatører så alligevel gjort i oktober 2014 og maj 2015. Tællingen i januar 2015 blev foretaget af frivillige og data herfra er endnu ikke færdigbearbejdet.

Resultatet af de to seneste DCE-tællinger viser, at de fleste gæs i oktober 2014 lå i omegnen af Egholm, hvorimod større andele i maj 2015 var ved Nibe og Gjøl Bredninger (Fig. 3 og 4). Ved maj-tællingen var de fleste dog også på land – dvs. at der givetvis har været relativt højt vandet, da tællingen blev udført. De fleste af gæssene var på Vårholm, der er gæssenes foretrukne rasteplass i området, når de er på land (Clausen m.fl. 2013).

Figur 3. Udbredelsen af 2672 lysbugede knortegæs ved Nibe Bredning, Gjøl Bredning og Egholm, der blev kortlagt den 10. oktober 2014. Gæssenes fordeling er plottet i centerkoordinaten for hvert UTM-zone 32 1x1 km² kvadrat, dvs. at prikker der er plottet på land, godt kan repræsentere en blanding af gæs, der forekommer på land og fjord – og *vice versa*. Reservatet i Gjøl Bredning hvor der er forbud mod jagt er anført med rødt omrids og reservatet i Ulvedybet, hvor der er færdselsforbud (herunder forbud mod jagt) med sort omrids.



Figur 4. Udbredelsen af 2402 lysbugede knortegæs ved Nibe Bredning, Gjøl Bredning og Egholm, der blev kortlagt den 22. maj 2015. Samme forklaring som Fig. 3 – se denne.



Et udtræk fra DOFbasen af samtlige forekomster af lysbuget knortegås fra IBA nr. 1 (Ulvedybet og Nibe Bredning) indikerer også, at mange gæs er begyndt at fouragere i Gjøl Bredning.

Blandt 12.456 fugle indrapporteret som fouragerende fra januar til maj 2015 er 82 % registreret i området fra Attrup til Ulvedybet og 18 % i området mellem Gjøl havn og Aalborg (Tabel 1) – og langt de fleste i Gjøl Bredning (63 %). På Gjøl-siden af Limfjorden er der kun begrænsede arealer af strandenge, så meget tyder på at gæssene fouragerer i selve fjorden, hvorimod gæssene registreret i Nibe Bredning godt kan være på strandenge på øerne, hvis observatøren ikke indtaster sine observationer med et detaljeret lokalitetskendskab.

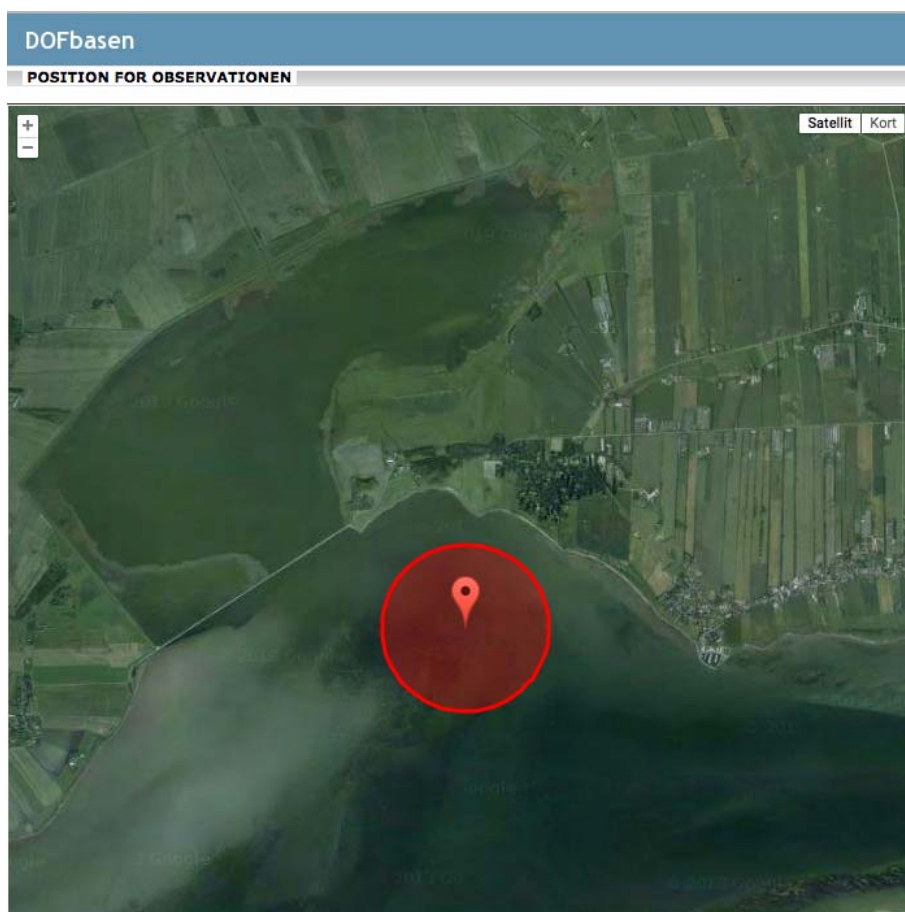
Tabel 1. Summerede antal af lysbuget knortegås, noteret som fouragerende i Nibe og Gjøl Bredninger (øverste syv lokaliteter) samt området omkring Egholm (nederste fem lokaliteter) fra 1. januar til 31. maj 2015.

DOFbase lokalitetsnavn	Sum
Attrup Enge	152
Troldholmene	33
Staun, Barmer og Valsted enge	617
Klosterholm, Nibe bredning	52
Nibe Bredning	1510
Gjøl Bredning	7867
Ulvedybet	72
Limfjorden syd f. Egholm	525
Østerkær Enge	339
Haldager Vejle, Limfjorden	625
Egholm ved Aalborg	536
Nørredyb	200

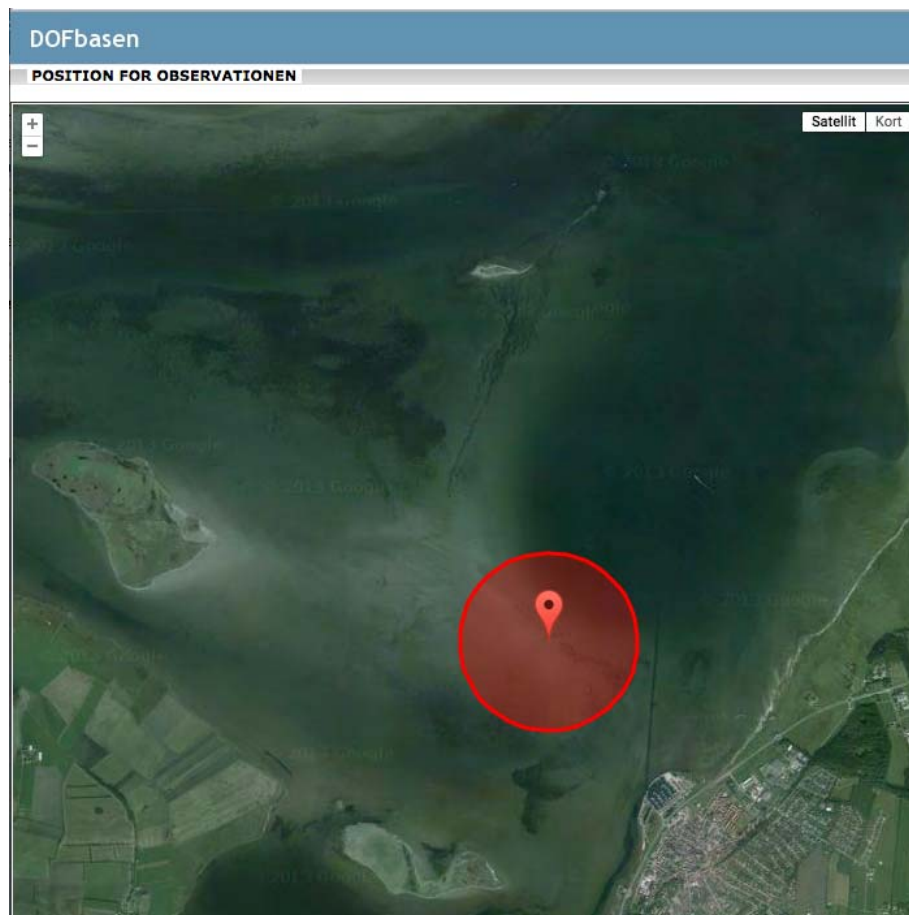
Man skal også være opmærksom på, at der ved denne opgørelse i tabellen ikke er taget højde for, at der er geografisk skæve fordelinger i DOFbasen, hvor både populære fuglelokaliteter (fx træklokaliteter, naturgenoprettede områder, steder med gode observationsforhold (fugletårne m.v.)) overrepræsenteres i analysen, mens mindre populære fuglelokaliteter underrepræsenteres, hvilket kan medføre såvel over- og underestimeringer af de reelle fordelinger af fuglene. Der kommer således givetvis flere ornitologer forbi Ulvedybet (med fugletårn og en dæmning, der giver fint udsyn til Gjølbredning) end til lokaliteter på sydsiden, hvor det generelt er sværere at komme tæt på fuglene i Nibe Bredning.

Desværre er det kun et begrænset antal af observatørerne, der har benyttet "stedfæstelsesmodulet" i DOFbasen – men der er to interessante observationer af store flokke, der er noteret som fouragerende henholdsvis i Gjølbredning (Fig. 5) og Nibe Bredning (Fig. 6) – og hvor den første specifikt nævnes som fouragerende på ålegræs. I det andet område kan det ikke udelukkes, at gæssene fouragerede på søsalat, hvilket førsteforfatteren til dette notat så gæs gøre i et område nærmere ved Nibe i marts 2015.

Figur 5. Forekomsten af 2450 lysbugede knortegæs i Gjølbredning den 17. marts 2015. Note fra observatøren: Talt præcist. Lavvande i fjorden - fouragerende på ålegræs sammen med pibeænder og knopsvaner (Jørgen Peter Kjeldsen).



Figur 6. Forekomsten af 1510 fouragerende lysbugede knortegæs i Nibe Bredning den 12. marts 2015 (Jørgen Peter Kjeldsen).



Sammenfatning og anbefalinger

Der har været nogle år med en meget reduceret forekomst af ålegræs i dele af Nibe og Gjøl Bredninger, der har bevirket at de fleste lysbugede knortegæs er blevet set i omegnen af Egholm, når det var lavvande og de kunne fouragere på ålegræs.

De nyeste observationer tyder dog på, at såvel ålegræsset som knortegæs, der fouragerer på dette, er ved at vende tilbage til især Gjøl, men måske også Nibe Bredning. Det foreslås derfor, at man overvejer om et anbefalet revisionsarbejde vedr. reservaterne (Therkildsen m.fl. 2013, Clausen m.fl. 2014) i området udskydes et par år, og at der i stedet foretages en mere intensiv opfølgning på bundvegetationens og gæssenes udbredelse i området.

Da gæssenes udnyttelse af områderne er meget dynamisk anbefales det at der foretages 3-4 månedlige tællinger i området i jagtsæsonen (i alt 16 tællinger) fra september til og med januar, som planlægges både under hensyntagen til gæssenes forventede fænologi og udføres *ad hoc* i forhold til vandstandsforholdene, med henblik på både at dække højvands- og lavvandssituationer, hvorved både gæssenes lokale fordeling på landarealer og fjordarealer kan forventes kortlagt. Tællingerne foretages af to erfarne optællere, der dækker henholdsvis nord og sydside samtidigt, så de kan udveksle informationer om flokforekomster i de dele af området, der er vanskeligst at overskue.

Litteratur

Clausen, P., Meltofte, H., Holm, T.E. (2009). Vandfugle og bundvegetation i fjorde under global opvarmning - har fuglene og vi et problem i Danmark? S. 115-130 i Søgaard, B., Asferg, T. (Red.): Arter 2007, NOVANA. - Faglig rapport fra DMU nr. 713.

Clausen, K.K., Clausen, P., Hounisen, J.P., Vissing, M.S. & Fox, A.D. (2013). Foraging range, habitat use and minimum flight cost of East Atlantic Light-bellied Brent Geese *Branta bernicla hrota* in their Danish spring staging areas. - *Wildfowl*, Special Issue 3: 26-39.

Clausen, P., Holm, T.E., Therkildsen, O.R., Jørgensen, H.E. & Nielsen, R.D. (2014). Rastende fugle i det danske reservatnetværk 1994-2010. Del 2: De enkelte reservater. Aarhus Universitet, DCE - Nationalt Center for Miljø og Energi, 236 s. - Videnskabelig rapport fra DCE - Nationalt Center for Miljø og Energi nr. 132.

Denny, M.J.H., Clausen, P., Percival, S.M., Anderson, G.Q.A., Koffijberg, K. & Robinson, J.A. (2004). Light-bellied Brent Goose *Branta bernicla hrota* [East Atlantic population] in Svalbard, Greenland, Franz Josef Land, Norway, Denmark, The Netherlands and Britain 1960/61 - 2000/01. The Wildfowl and Wetlands Trust/Joint Nature Conservation Committee, Slimbridge. - *Waterbird Review Series*: 45 s.

Madsen m.fl. 1995 Madsen, J., Hounisen, J.P., Bøgebjerg, E. & Jørgensen, H.E. (1995). Rastende bestande af vandfugle i forsøgsreservaterne, 1985-1993. Danmarks Miljøundersøgelser. - Faglig Rapport fra DMU, nr. 132. 39 s.

Pihl, S., Holm, T.E., Nielsen, R.D., Clausen, P., Petersen, I.K., Laursen, K., Bregnballe, T. & Søgaard, B. (2015). Fugle 2013-2013. NOVANA. Aarhus Universitet, DCE - Nationalt Center for Miljø og Energi, 170 s. - Videnskabelig rapport fra DCE - Nationalt Center for Miljø og Energi nr. 125.

Therkildsen, O.R., Andersen, S.M., Clausen, P., Bregnballe, T., Laursen, K. & Teilmann, J. (2013). Vurdering af forstyrrelsestrusler i NATURA 2000-områderne. Aarhus Universitet, DCE - Nationalt Center for Miljø og Energi, 174 s. - Videnskabelig rapport fra DCE - Nationalt Center for Miljø og Energi nr. 52.

Østergaard, J. (2001). Jægere og fiskere ved Limfjorden I 100 år. - Eget forlag, Valsted. 178 s.