

# Forslag vedr. jagt på gæs på landjorden i januar

---

Notat fra DCE - Nationalt Center for Miljø og Energi

Dato: 9. april 2013

Thomas Kjær Christensen  
Jesper Madsen  
Tommy Asferg

Institut for Bioscience

Rekvirent:  
Naturstyrelsen  
Antal sider: 8

Faglig kommentering:  
Aksel Bo Madsen  
Kvalitetssikring, centret:  
Jesper Fredshavn



AARHUS  
UNIVERSITET

DCE - NATIONALT CENTER FOR MILJØ OG ENERGI

Tel.: +45 8715 0000  
E-mail: [dce@au.dk](mailto:dce@au.dk)  
<http://dce.au.dk>

# Indhold

Forstyrrelse	3
Forventet udbytteændring	4
Forvaltningsplanen for kortnæbbet gås	7

I forbindelse med jagttidsrevisionen 2014 har Naturstyrelsen kontaktet DCE vedr. en vurdering af konsekvenser ved udvidelse af jagt på gæs på landjorden i januar måned. Forslaget er fremsat af Danmarks Jægerforbund i forbindelse med første møde i Vildtforvaltningsrådets jagttidsudvalg d. 8. marts 2013. For kortnæbbet gås ønskes desuden en vurdering af, om en udvidelse af jagttiden på landjorden i januar vil være i strid med den implementerede adaptive forvaltningsplan for denne bestand.

Nærværende notat præsenterer DCE's vurdering af konsekvenserne ved den beskrevne udvidelse og omfatter de tre jagtbare gåsearter grågås, blisgås og kortnæbbet gås. Modsat de øvrige gåsearter har canadagås siden 2007 kunnet skydes på land i januar. Derudover foreligger der særlige behov for regulering af jagten på sædgås, så denne art omfattes ikke af en mulig udvidelse af jagttiden.

Som beskrevet i DCE's rapport "Jagttidsrevision 2014. Vurdering af jagtens bæredygtighed i forhold til gældende jagttider" er bestandene af grågås, kortnæbbet gås og blisgås stigende, og jagtens indflydelse i Danmark er vurderet som bæredygtig. Med store og stigende bestande vurderes det, at en øget afskydning ikke umiddelbart vil have en negativ indflydelse på bestandene indenfor en overskuelig fremtid, og at de tilbagevendende jagttidsrevisioner vil muliggøre tilpasninger i jagtudøvelsen, hvis der skulle vise sig at blive behov for det.

Notatet indledes med en generel del, der tager udgangspunkt i en vurdering af forstyrrelser ved indførelse af gåsejagt på land for de tre aktuelle arter, herunder en beskrivelse af de forventede anvendte jagtformer, samt mulige energetiske effekter ved en øget jagtlig forstyrrelse. Anden del omhandler en overordnet vurdering af den stigning i jagtudbyttet af de enkelte arter, som en udvidet jagttid må forventes at medføre. Afslutningsvis vurderes januarjagt i forhold til forvaltningsplanen for kortnæbbet gås.

## **Forstyrrelse**

Overordnet set vil gåsejagt primært foregå på åbne markflader, da gæs normalt er sky overfor landskabelige strukturer, der kan skjule eventuelle prædatorer. Gæssenes foretrukne føde i vinterperioden er spildkorn på stubmarker, majs (affald efter høst), men også vinterafgrøder og græs kan udgøre væsentlige fødekilder.

En udvidelse af jagten på gæs på landjorden i januar vil potentielt kunne medføre en øget forstyrrelse af både de jagtbare gæs og af andre ikke-jagtbare fuglearter og pattedyr.

For fødesøgende gæs vil jagt på landjorden i januar betyde, at gæs i perioder med jagt kan holdes væk fra marker og mindre områder, afhængig af jagtrykket (antal jægere og jagtdage), og derved kan have mindre tid til fødesøgning. I kombination med januar månedets korte dage og normalt lave temperaturer er det derfor også sandsynligt, at jagtlig forstyrrelse potentielt vil kunne belaste gæssene energetisk. Det er dog ikke muligt at vurdere, i hvilken grad gæssene i så fald vil blive påvirket, eller om det har nogen bestandsmæssig effekt.

Siden 2003 har der været drevet jagt på canadagås på landjorden (dog kun udenfor EU fuglebeskyttelsesområder i perioden 2003-2006). Canadagåsen

har siden 2003 desuden forekommet i stigende antal i Danmark i vintermånederne og har desuden spredt sig over et større geografisk område, så de nu kan træffes overalt i landet. Landjagten på canadagæs har derfor ikke været en begrænsende faktor for gæssenes udnyttelse af landet, hvilket kan hænge sammen med en adfærdsmæssig tilpasning som set hos de kortnæbbede gæs. For kortnæbbet gås er det registreret, at fuglene spreder sig mere i landskabet i december måned og derved kompenserer for en evt. jagtlig forstyrrelse. Det må forventes, at dette mønster tilsvarende vil gælde for januar måned og for de øvrige gåsearter.

Gåsejagt udføres primært på to måder: trækjagt fra skjul på åben mark og trækjagt morgen/aften, hvor gæssene flyver mellem fødesøgningsområder og overnatningspladser (typisk søer/beskyttede vige og fjorde). Aktiviteten ved gåsejagt må betegnes som meget mindre forstyrrende for andre arter af fugle og pattedyr, da den i modsætning til en del andre jagtformer er en stationær aktivitet. I januar måned vil meget få fuglearter desuden udnytte de åbne markarealer, og ved isfrie vådområder, hvor trækjagt på gæs vil kunne forekomme, vil kun meget få overvintrende vandfugle potentielt blive forstyrret. Øget gåsejagt i januar vil sandsynligvis ikke være mere begrænsende for vandfugle, end jagten allerede er det i december.

Med baggrund i ovenstående er det DCE's vurdering, at en udvidelse af jagt på gæs på landjorden i januar måned ikke vil medføre en væsentlig og betydende ændring i forstyrrelses-niveauet af andre fuglearter end de jagtbare gæs. De jagtbare gåsearter vil opleve en øget jagtlig forstyrrelse, men det forventes, at en spredning til omkringliggende landbrugsarealer og en opsplitning af flokkene i vid udstrækning vil reducere forstyrrelseseffekten fra et øget lokalt jagttryk. Det vurderes også, at en øget jagtaktivitet fra gåsejægere ikke vil have en mærkbar påvirkning af pattedyr, fx kronstyr, rådyr, ræv og hare, da disse primært er nataktive og kun potentielt vil blive forstyrret i en meget lille del af døgnets mørke timer (gåsejagt 1½ time før solopgang/efter solnedgang).

### **Forventet udbyttændring**

I det følgende gives en vurdering af den forventede udbyttestigning ved en udvidelse af jagten på gæs på landjorden i januar måned. Beregninger af udbyttestigningerne er foretaget ud fra en antagelse om, at januarudbyttet vil svare til niveauet i december, hvor alle gæs må jages på land. Der er ikke taget højde for evt. adfærdsmæssige forhold, fx en mætningseffekt, hvor jægere af praktiske årsager ikke har behov for mere eller større udbytter mod slutningen af jagtsæsonen, at der evt. skal oparbejdes en tradition for gåsejagt på land i januar, eller at gåsebestandene fortsat er stigende.

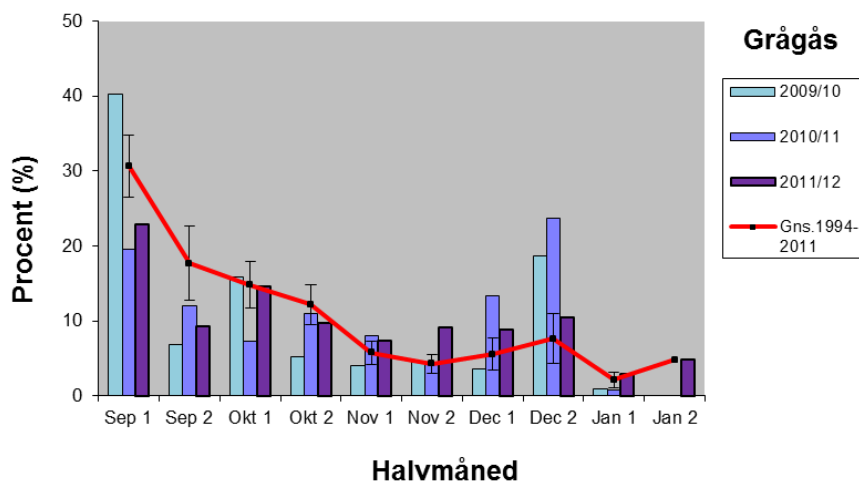
Som udgangspunkt har de tre aktuelle gåsearter, grågås, kortnæbbet gås og blisgås, jagttid på fiskeriterritoriet frem til 31. januar. Dette har dog kun været tilfældet siden 2011, og der foreligger således ikke et tilstrækkeligt stort materiale, der kan udjævne år til år variation i afskydningsfordelingen. Nedenstående beregninger på den tidsmæssige afskydning er baseret på data fra vingeundersøgelsen.

### **Grågås (se Figur 1 og 2)**

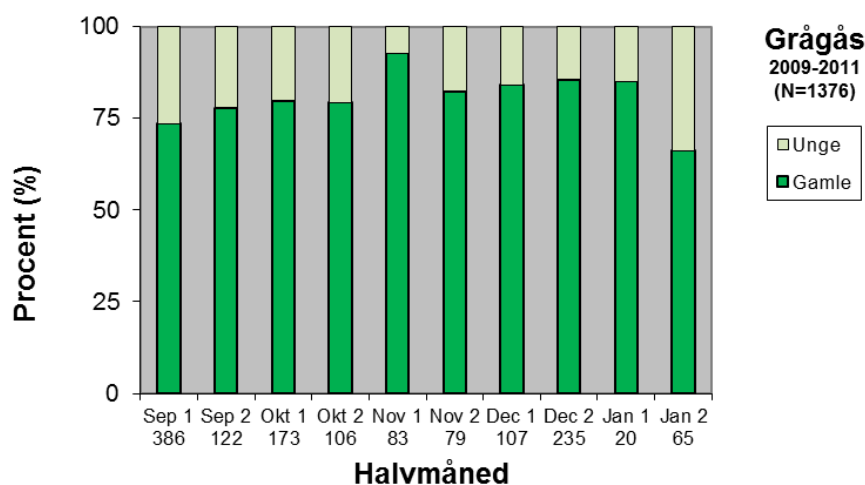
Udbyttet af grågås ligger på ca. 40.000-45.000 individer årligt og har i 2011 været fordelt med ca. 20% afskudt i december og 8% i januar. Jagt på land-

jorden i januar estimeres at ville medføre en stigning fra ca. 8% til 20% i januar måned, hvilket svarer til en stigning på max. 5.400 flere grågæs i udbyttet per år. Baseret på kønsfordelingen i perioden 2009-2011 ligger andelen af gamle fugle i udbyttet konstant på ca. 80% igennem efterår (september-november) og vinter (december-januar), hvilket ikke forventes at ændre sig ved en udvidelse af jagt på landjorden.

**Figur 1.** Fordeling af udbyttet af grågås i sæsonerne 2009/10-2011/12 og den gennemsnitlige fordeling i perioden 1994-2011.



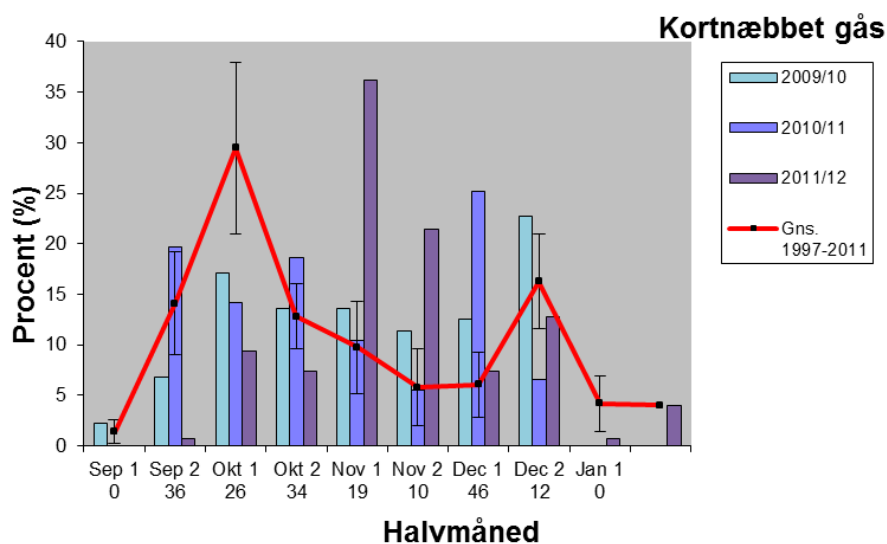
**Figur 2.** Fordelingen af gamle og unge grågæs i vingeundersøgelsen for sæsonerne 2009/10-2011/12.



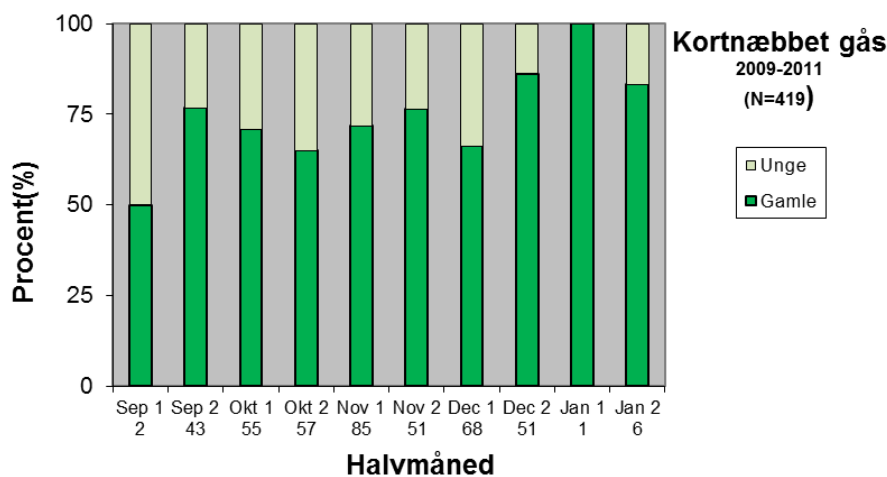
### Kortnæbbet gås (se Figur 3 og 4)

Udbyttet af kortnæbbet gås ligger på ca. 3.500-8.800 individer årligt og har i 2011 været fordelt med ca. 20% afskudt i december og 5% i januar. Jagt på landjorden i januar estimeres at ville medføre en stigning fra ca. 5% til 20% i januar måned, hvilket svarer til en stigning på max. 1.300 flere kortnæbbede gæs i udbyttet per år. Baseret på kønsfordelingen i perioden 2009-2011 stiger andelen af gamle fugle i udbyttet fra ca. 68% i september-november til ca. 84% i december-januar, hvilket indikerer, at gamle fugle vil dominere jagtudbyttet i januar ved en udvidelse af jagt på landjorden.

**Figur 3.** Fordeling af udbyttet af kortnæbbet gås i sæsonerne 2009/10-2011/12 og den gennemsnitlige fordeling i perioden 1994-2011.



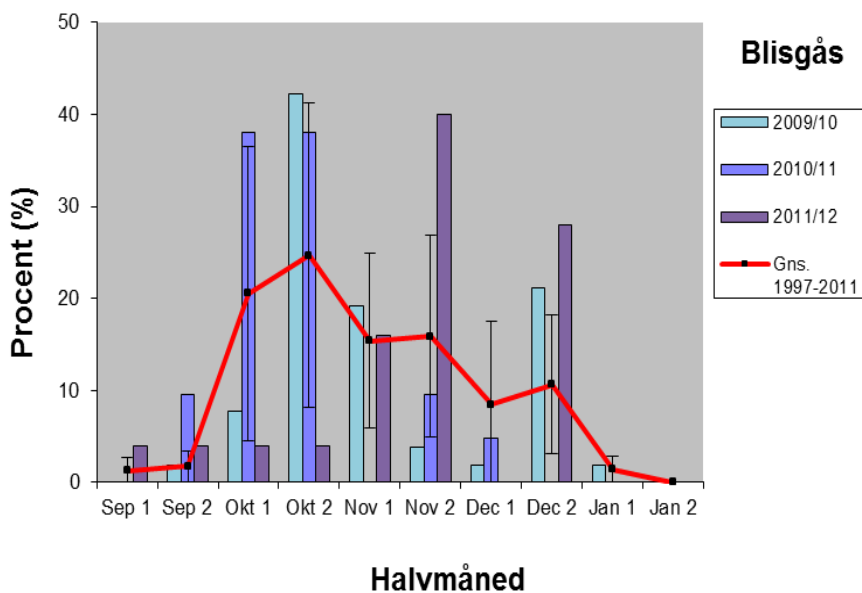
**Figur 4.** Fordelingen af gamle og unge kortnæbbede gæs i vingeundersøgelsen for sæsonerne 2009/10-2011/12.



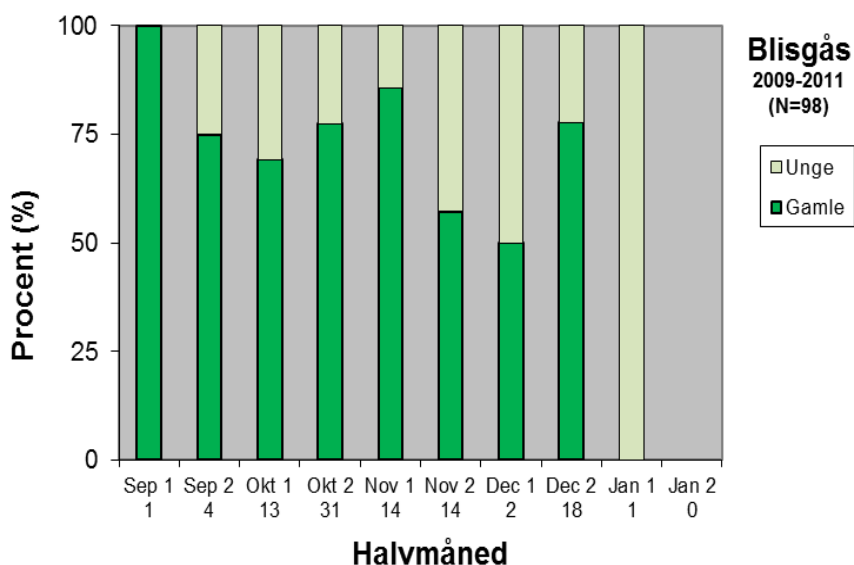
### Blisgås (se Figur 5 og 6)

Udbyttet af blisgås ligger på ca. 600-3.000 individer årligt og har i 2011 været fordelt med ca. 28% afskudt i december og 0% i januar. For perioden 2003-2006 var de tilsvarende tal ca. 19% og 3%. Jagt på landjorden i januar estimeres at ville medføre en stigning fra ca. 0-3% til 15-20% i januar måned, hvilket svarer til en stigning på max. 600 flere blisgæs i udbyttet per år. Datamaterialet for blisgås er ikke stort nok til at give en vurdering af aldersfordelingen af udbytte, men det forventes, at andelen af gamle fugle i december-januar vil ligge på et niveau mellem 50% og 70% (jf. Figur 6).

**Figur 5.** Fordeling af udbyttet af blisgås i sæsonerne 2009/10-2011/12 og den gennemsnitlige fordeling i perioden 1994-2011.



**Figur 6.** Fordelingen af gamle og unge blisgæs i vingeundersøgelsen for sæsonerne 2009/10-2011/12.



### Forvaltningsplanen for kortnæbbet gås

Et af formålene med den internationale forvaltningsplan for de kortnæbbede gæs er at holde bestanden på et stabilt niveau på omkring 60.000 fugle, med jagt som forvaltningsredskab. Da bestanden er stigende og p.t. tæller omkring 80.000 individer betyder det, at der i de kommende år er potentiale for at skyde flere gæs med henblik på at reducere bestandens størrelse til bestandsmålet. Det kan opnås ved en effektivisering af jagten og/eller ved udvidelse af jagttiden. En udvidelse af jagten i Danmark i januar måned med medfølgende øget afskydning vil derfor ikke være i strid med formålet for forvaltningsplanen for de kortnæbbede gæs.

Et væsentligt element i forvaltningsplanen er dog, at hvis afskydningen bliver for stor, skal jagten reguleres, så den tilpasses planens mål. Der er derfor behov for en løbende evaluering af afskydningen, og samtidig er det en nødvendighed at få oplysninger om alderssammensætningen i udbyttet, som indgår i den demografiske modellering af effekterne på bestandsniveau. En kobling mellem en jagtudvidelse på landjorden i januar og et krav om indsendelse af vinger vil derfor styrke en effektiv forvaltning af bestanden af både de kortnæbbede gæs og af de øvrige jagtbare gåsearter. Indsamling af yderligere data, fx vægte på nedlagte gæs, vil ligeledes kunne bruges til at evaluere, om og hvor meget gæssene evt. er energetisk stressede i vintermånederne.