



Foto: Bente Krat

# Overvågning af løvfrølokaliteter mellem Vejle og Kolding 2000

**AQUA CONSULT**  
Skovgårdsgade 16  
8000 Århus C  
Tlf. 86191435 / 86194501

**VEJLE AMT**  
Teknik og Miljø



# Overvågning af løvfrølokaliteter mellem Vejle og Kolding 2000

## Indsamling af oplysninger

I løbet af maj og juni er der optalt løvfrøkor i et ca. 75 km<sup>2</sup> stort område med Tiufkær som centrum. Optællingerne er foretaget på tidspunkter, hvor antallet af løvfrøer erfaringsmæssigt er højest på ynglelokaliteten. Desuden er lokale beboere blevet kontaktet for supplerende oplysninger.

Samtlige fundsteder er vist på figur 1, og i figur 3 og 4 er vist udviklingen i antallet af kvækkende hanner og antallet af løvfrølokaliteter.

## Etablering af vandhuller

Der er i perioden efterår 1999 - forår 2000 genetableret eller restaureret 15 vandhuller med henblik på forbedring af løvfrøernes ynglemuligheder. Vandhullernes beliggenhed er vist på figur 2.

Som det ses af kortet har indsatsen i perioden mest været koncentreret mod sydøst. I forbindelse med en udvidelse af indsatsområdet har Vejle Amt ønsket en styrkelse af løvfrøbestanden mod øst i området mellem Smidstrup og motorvejen, mod syd-sydøst mellem Almind Ådal og ned mod motorvejen og mod vest mellem hovedvej 170 og Nørreskov.

Ønsket om styrkelse af bestanden skal også ses i lyset af den planlagte "Borgmestervej", som, hvis den anlægges, formentlig vil afskære større eller mindre dele af bestanden, hvilket ville kunne true løvfrøernes fortsatte tilstedeværelse i området.

I efteråret 2000 vil indsatsen især blive rettet mod den sydligste del af det udvidede indsatsområde, nærmere betegnet Sønder Vilstrup Skov, Herslev Skov, Almind Ådal, Landerupgård og egnen omkring Møsvrå.

## Bestandsudvikling

Der er optalt 728-911 kvækkende løvfrøhanner ved 70 lokaliteter. Der er således tale om en mærkbar forøgelse af bestanden siden sidste år, hvor der kunne høres 579-710 løvfrøer ved 80 lokaliteter.

Der er generelt tale om fremgang i hele udbredelsesområdet, men det mest iøjnefaldende er nok den kraftige forøgelse af bestandene ved Klattrup, Håstrup og i området vest for Viuf Skov.

Det er nok også værd at lægge mærke til den fortsat langsomme kolonisering af området vest for hovedvej 170. Mod øst er motorvejen en meget effektiv barriere mod spredning i denne retning, men selv den langt smallere hovedvej virker ligeledes som en barriere, omend den fra tid til anden overskrides. I år er løvfrøerne kun hørt fra een lokalitet vest for hovedvejen - i omtrent samme antal som sidste år. Fremgangen vest for Viuf Skov giver dog mulighed for en ny og tiltrængt overskridelse af hovedvejen i dette område.

Den opståede markoversvømmelse mellem Møsvrå og Landerupgård, der sidste år pludseligt husede et kor af løvfrøer, er i mellemtiden desværre blevet afvandet igen. Der hørtes dog et par løvfrøer i et tilgroet vandhul et stykke fra den tidligere markoversvømmelse.

Tages der udgangspunkt i antallet af kvækkende hanner i de enkelte vandhuller kan antallet af formeringsdygtige individer beregnes til 1557 - 2066 (1112-1476 hanner og 445-590 hunner).

Beregningerne er foretaget på samme måde som tidligere år.

I tabel 1 ses udviklingen i bestanden i nogle delområder.

	1996	1997	1998	1999	2000
Ny Højen	-	-	1	1	1
Horsted	13-15	12-13	30-36	30-34	35-44
Klattrup	33-41	43-56	116-146	149-186	206-256
Smidstrup	18-21	10-11	46-59	36-42	44-56
Tiufkær Mark	10-11	12-15	35-45	47-58	40-55
Ulvemose	38-43	51-60	71-79	56-68	77-95
Fredsted	5	4-6	12-14	20-23	15-18
Viuf Skov	63-76	95-121	187-239	223-278	273-341
Håstrup	4-5	6-7	17-19	9-10	35-43
Møsvrå	-	-	-	8-10	2
I alt	184-217	233-289	515-638	579-710	728-911

Tabel 1: Antal kvækkende løvfrøhanner mellem Vejle og Kolding 1996 - 2000.

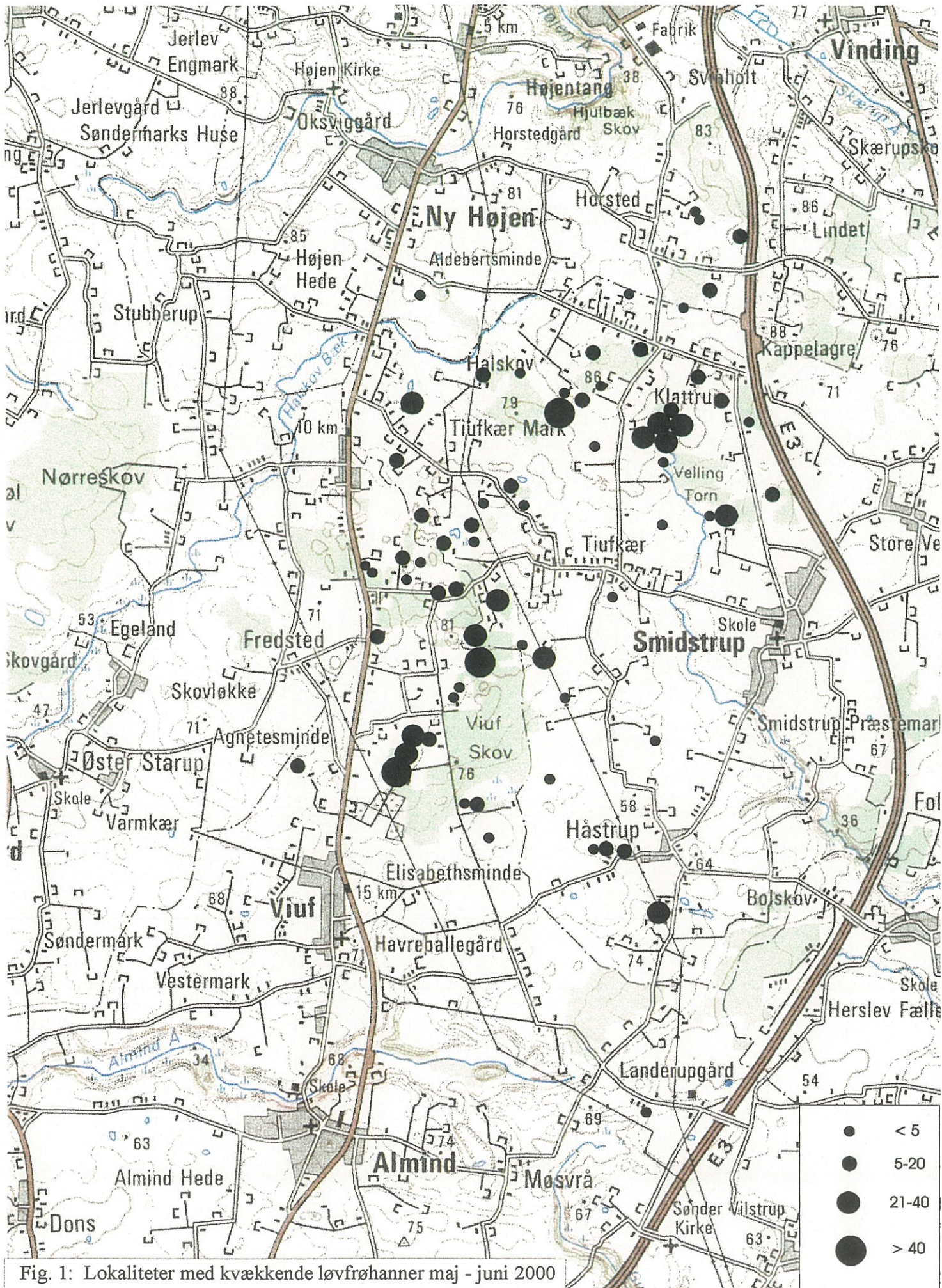


Fig. 1: Lokalteter med kvækkende løvfrøhanner maj - juni 2000

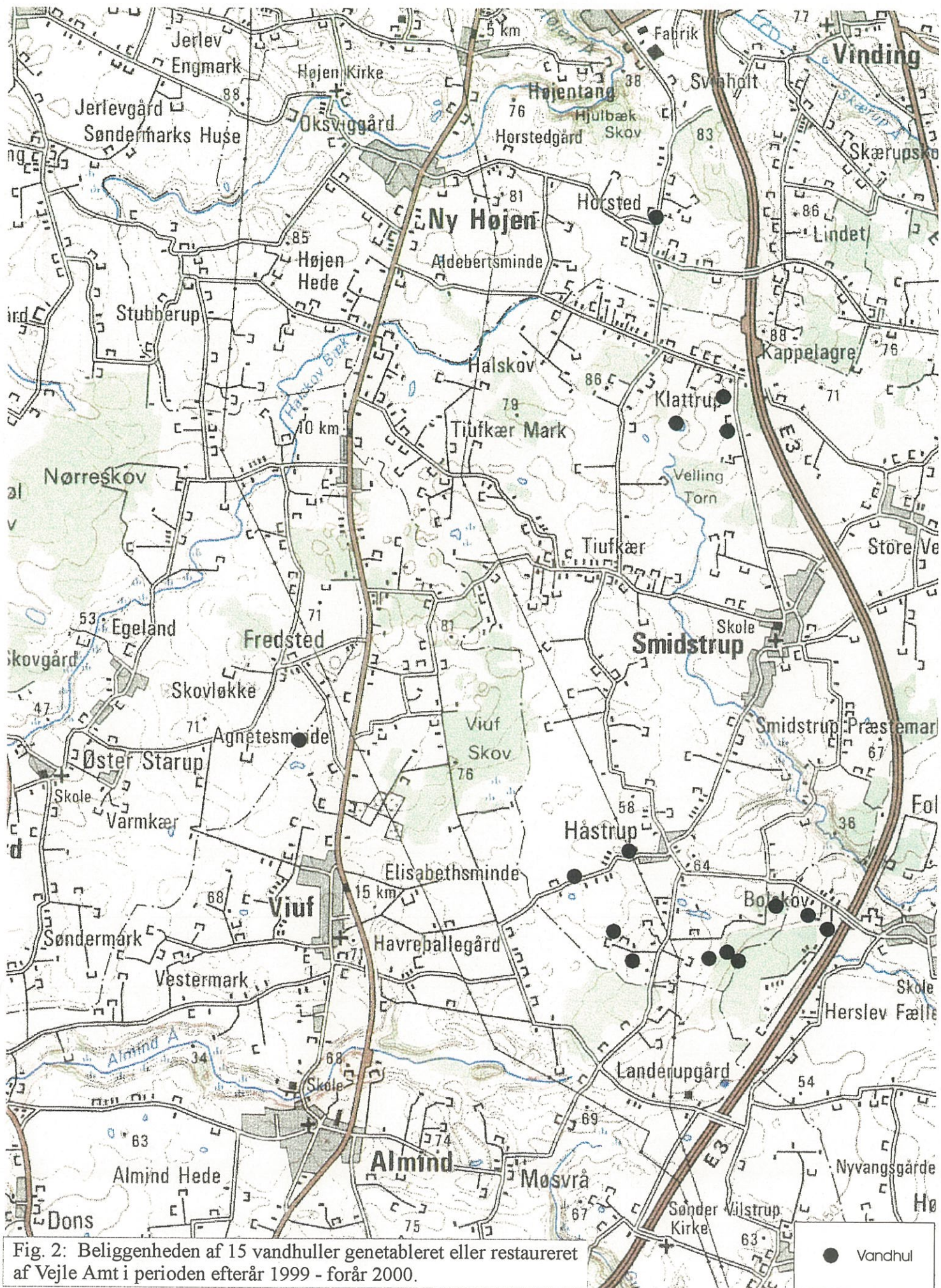


Fig. 2: Beliggenheden af 15 vandhuller genetableret eller restaureret af Vejle Amt i perioden efterår 1999 - forår 2000.

## Løvfrø

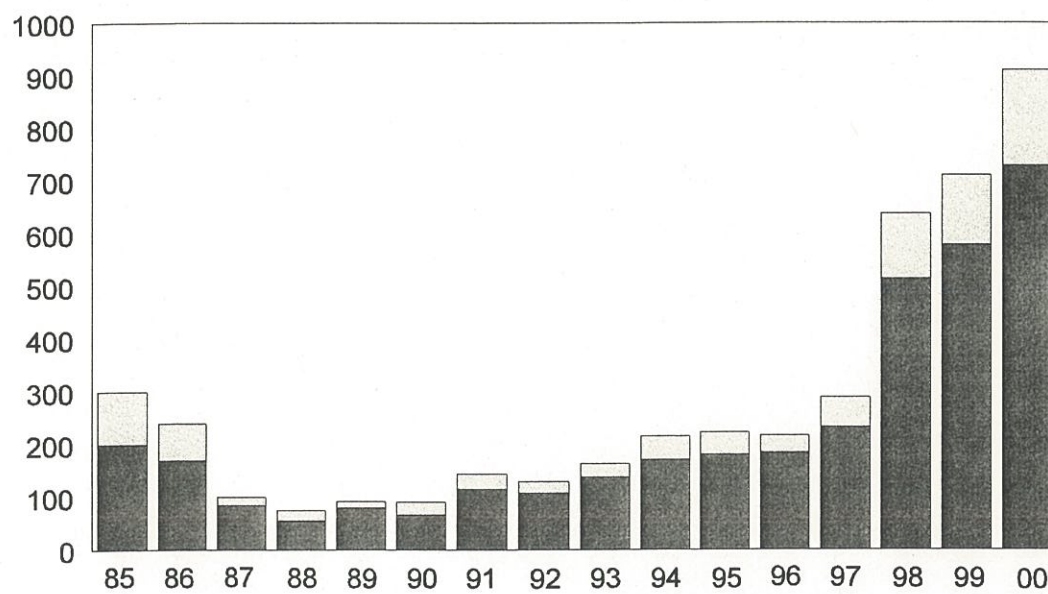


Fig. 3: Antal kvækkende hanner mellem Vejle og Kolding 1985 - 2000.



## Løvfrø

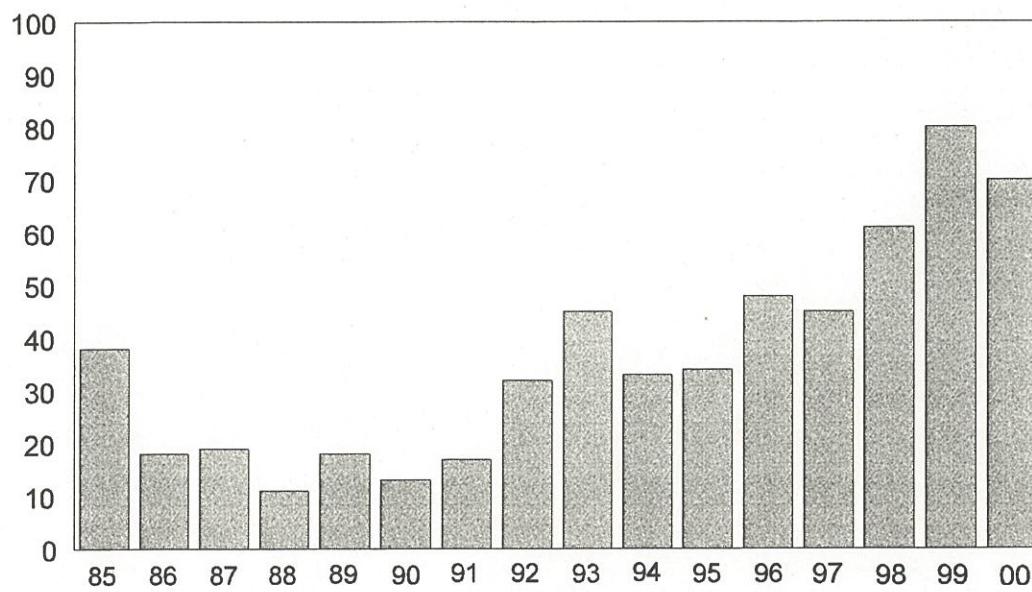


Fig. 4: Antal løvfrølokaliteter mellem Vejle og Kolding 1985 - 2000.



