

Beskrivelse af SSP3 check af en Standatfil

Indhold:

1. Introduktion	2
2. Opstart	2
3. Åbning af Standatfil	2
4. SSP3 Windows layout	3
4.1 Navigering	3
4.2 Definitions- og datadelen	4
4.3 Informationsblok	5
4.4 Fejlmeddelelsesvinduet	5
5. Modulstyring	6
6. Udfør SSP3 check	7
7. Resultat af SSP3 check	8
7.1 Gem fejllister	9

1. Introduktion

SSP3, Standat Service Programm version 3, er programmet til læsning, validering og skrivning af STANDAT filer. Nærværende beskrivelse er udarbejdet på baggrund af vejledningen i SSP3 under menupunktet Hjælp samt materiale udarbejdet af GEUS.

2. Opstart

Så snart SSP3 er installeret på PC'ens harddisk, kan man klikke på ikonet 'SSP3 Check'.

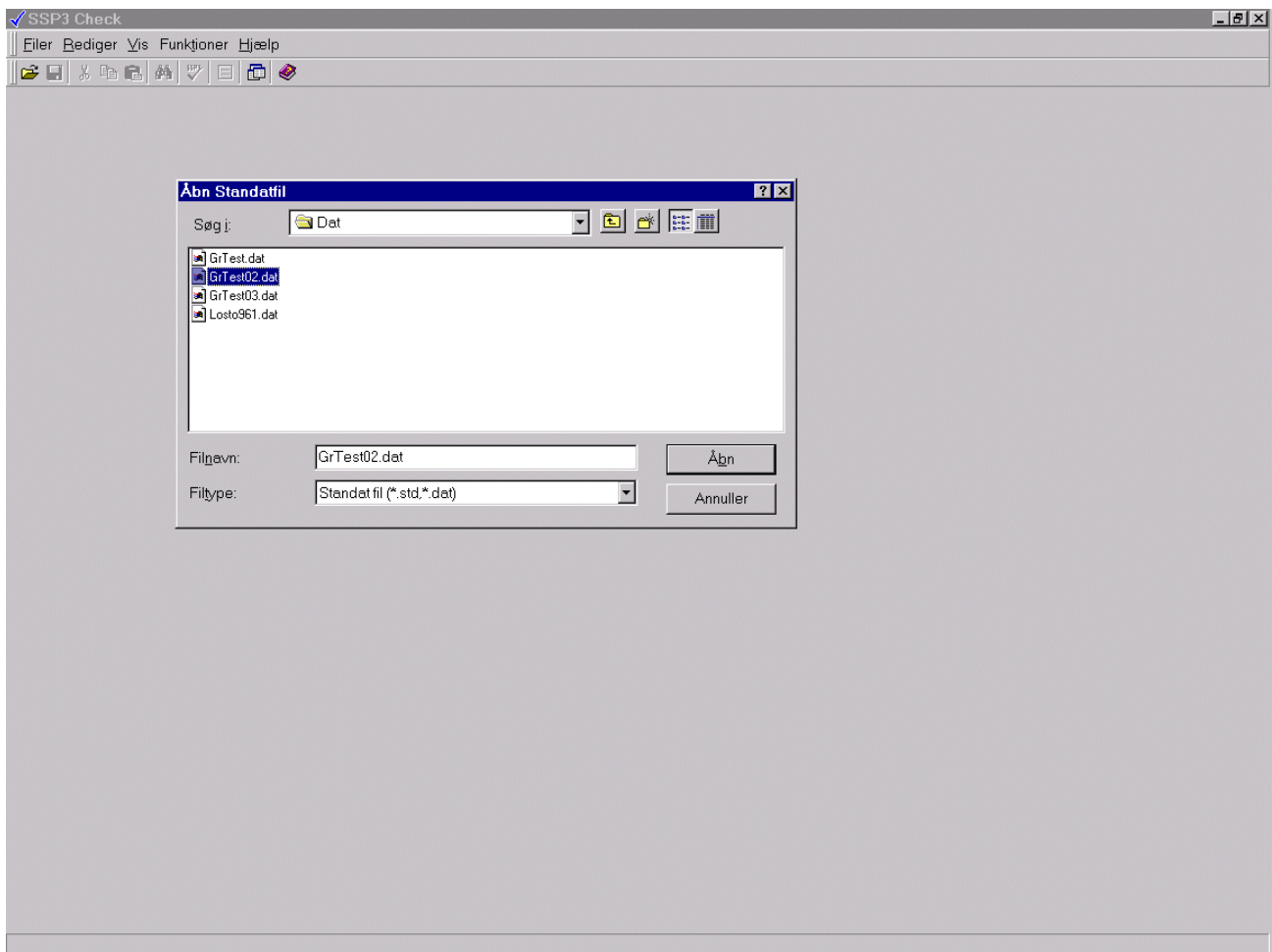
SSP3 starter herefter op i et selvstændigt vindue.

3. Åbning af Standatfil

Åbn-funktionen følger almindelig Windows standard. Det er muligt at åbne filer med forskellig extension, f.eks. '.std' eller '.dat'.

En Standatfil åbnes ved enten

- at klikke på ikonet længst til venstre i værktøjslinien eller ved
- at klikke på menuen 'Filer' og derefter 'Åbn Standatfil' .



4. SSP3 Windows layout

SSP3 viser indholdet af en Standat fil i 2 faner:

- en som viser Standat Header information
- en som giver en træoversigt over Standat definitionsdelen og den tilhørende Standat datadel

Under begge faner vises et vindue, som beskriver eventuelle fejl, der findes under udførelse af et tjek af filen.

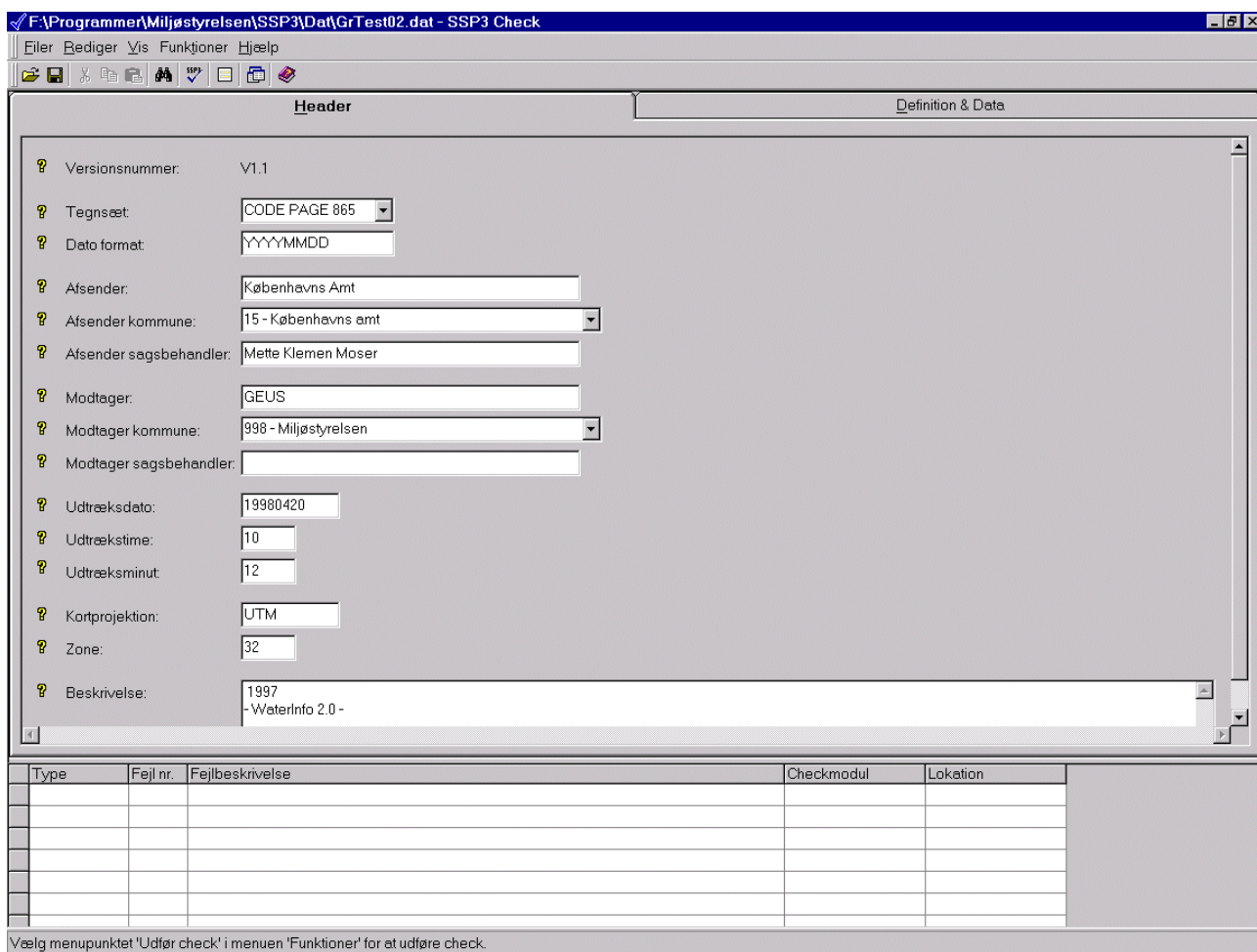
4.1 Navigering

Man benytter musen til at navigere mellem de forskellige faner og felter.

Standat Definition og Standat Data vises som 2 vinduer i samme træoversigt. SSP3 programmet sørger for, at markøren i Definitionsvinduet til venstre "følger" markør i Datavinduet til højre, når der klikkes på et bestemt datafelt.

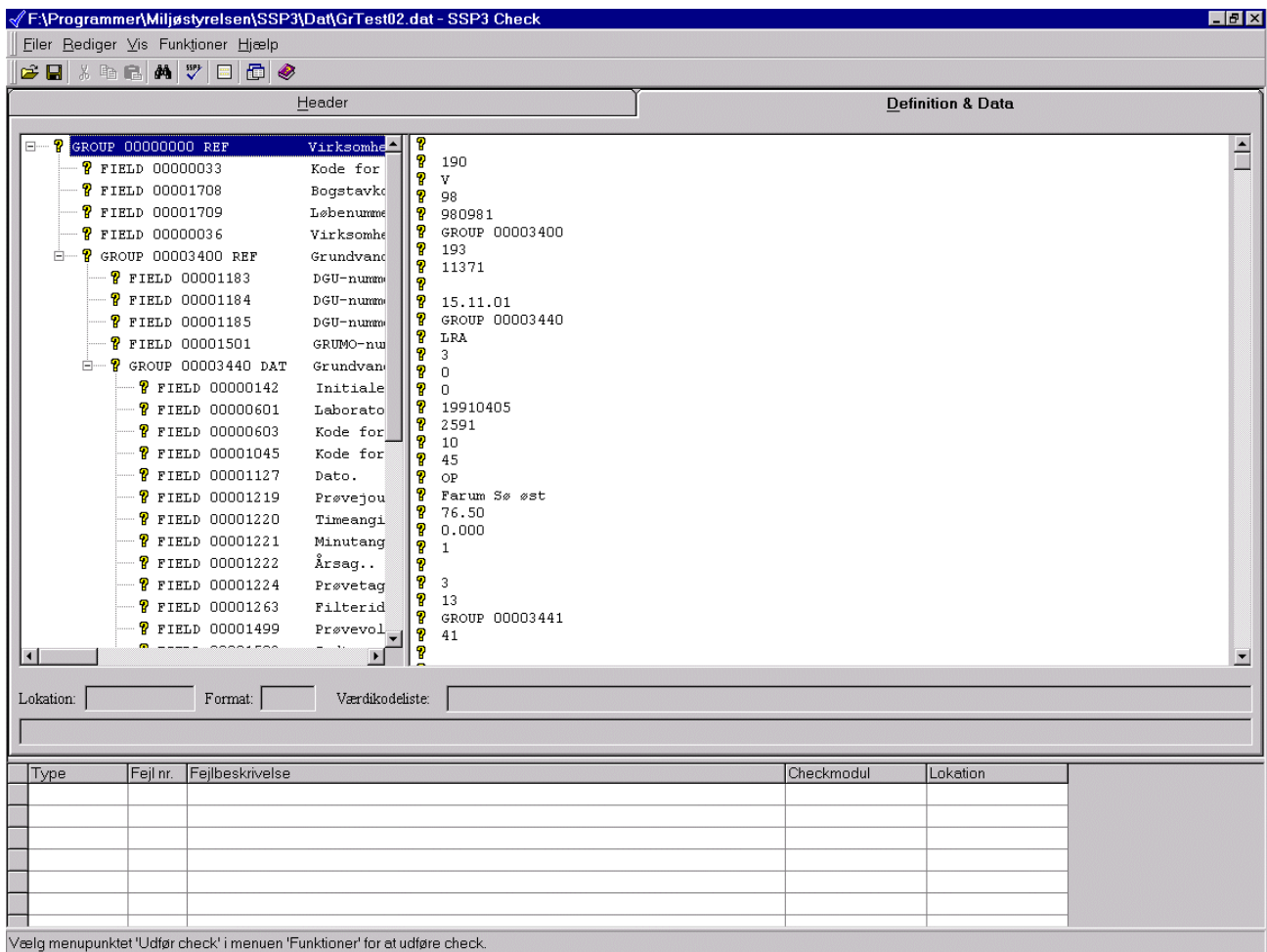
Det er muligt at søge på strenge i 'Definition og Data'. Søg aktiveres ved at klikke på 'kikkerten' i værktøjslinien – eller ved at aktivere menuen 'Rediger' og derefter 'Søg'.

Vinduer og kolonner kan formindskes eller forstørres med mus på vanlig Windows vis.



Type	Fejl nr.	Fejlbeskrivelse	Checkmodul	Lokation

Vælg menupunktet 'Udfør check' i menuen 'Funktioner' for at udføre check.



4.2 Definitions- og datadelen

Definitions- og datadelen viser alle felter i standatfilen. En gruppe, f. eks. 00000000 DAT kan ekspanderes, så man kan se underliggende felter ved at klikke på det lille plus.

Umiddelbart til højre for en gruppe- eller en feltidentifikation vises den tilhørende referenceværdi. F.eks. vises GROUP 00003440 og 'Grundvand Råvandsprøve'. Hvis der ikke er plads til hele visningen af referenceværdien, optræder den i boblehjælp, hvis man holder musen hen over en gruppe i mere end et sekund.

Alle felter i Definitionsdelen og alle linier i Datadelen er forsynet med en ikon. Der benyttes 5 ikoner i SSP3:

- et gult '?' ud for et emne/type betyder at det endnu ikke er testet.
- et blåt '✓' betyder, at Standat filen er testet, og at Check moduleerne har fundet emnet/typen OK
- et rødt '÷' betyder, at Standat filen er testet, og at Check moduleerne har fundet fejl i emnet/typen
- et gult '! ' betyder, at Standat filen er testet, og der er fundet en fejl på advarselsniveau, dvs. mindre alvorlig end en egentlig 'fejl'
- et gult '÷' betyder, at Standat filen er testet, og der er fundet fejl med Skabelon Checkmodulet

Fejlene beskrives Fejlmeddelsesvinduet (se nedenfor).

4.3 Informationsblok

Under Definition & Data fanebladet findes en informationsblok.

- Lokation fortæller på hvilken lokation (for ASCII STANDAT filer linie) man befinder sig i STANDAT-filen
- Format angives med et bogstav og et tal. Format fortæller hvilken type felt, der er tale om.
Formater er opbygget således:
 - N - angiver et Nummer, tallet angiver hvor mange cifre
 - S - angiver en tekststreng, tallet angiver hvor mange bogstaver
 - D - angiver en dato, f.eks. YYYYMMDD.
- Værdikodeliste identificerer en eventuel værdikodeliste, som kan være tilknyttet FIELD.
- Linien umiddelbart under Lokation indeholder en oversættelse af data værdi via værdikodeliste, hvis der findes en sådan, f.eks. er FIELD 00000033 kode for beliggenhedskommune. En tilhørende dataværdi 421 oversættes til 'Assens'.

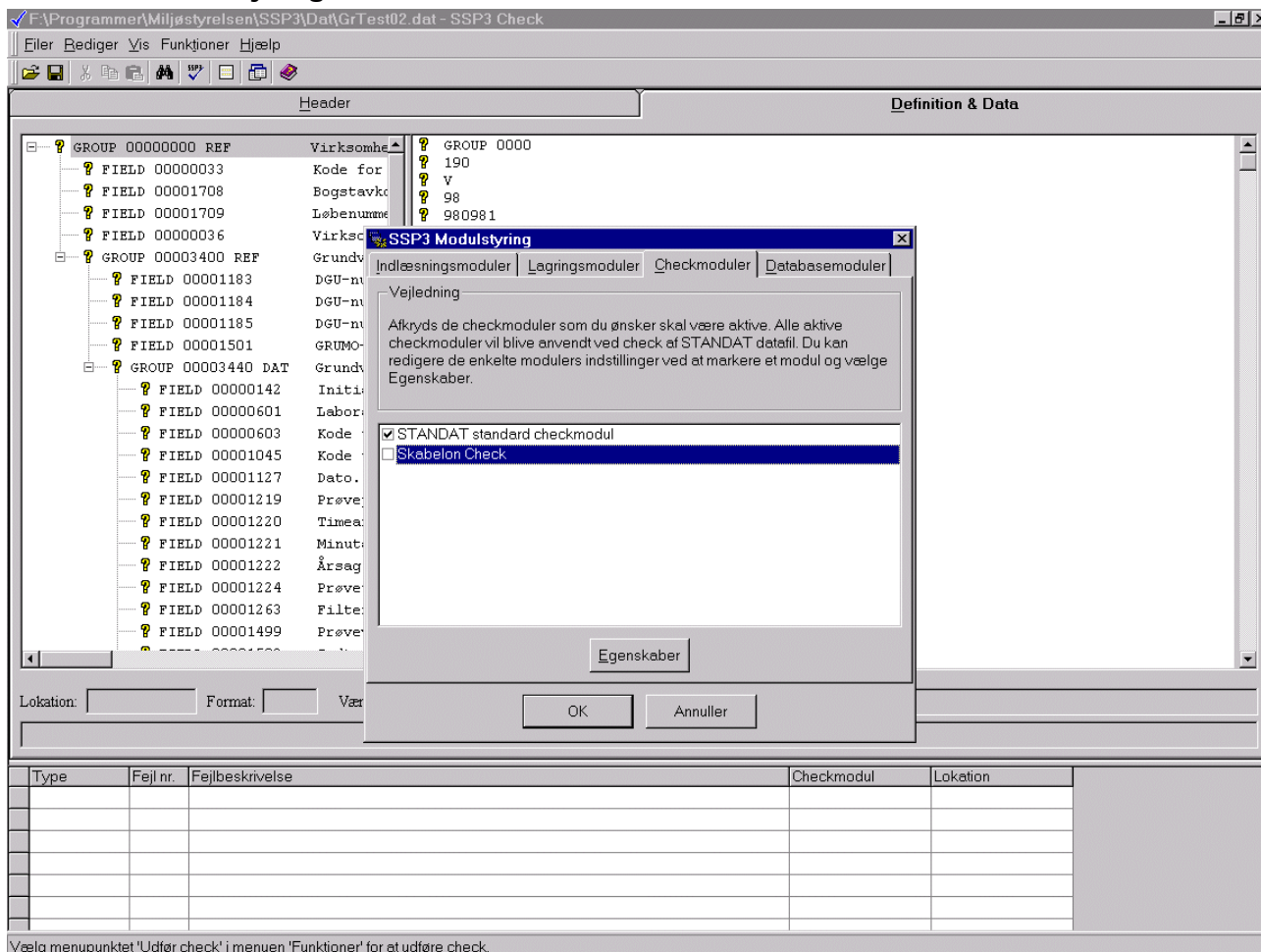
4.4 Fejlmeddelelsesvinduet

Fejlmeddelelsesvinduet indeholder følgende oplysninger, når der er fundet en fejl:

- Type angiver fejltypen med et af de ovenfor beskrevne symboler.
- Fejl nr. angiver hvilket løbende nummer fejlen har.
- Fejlbeskrivelse giver en beskrivelse af hvilken type fejl der er tale om, f.eks. hvis der i et nummer felt står tekst.
- Checkmodul angiver hvilket Check-modul der har fundet fejlen.
- Lokation angiver hvilken linie i STANDAT-filen fejlen optræder i.

Hvis man dobbeltklikker på en fejl, flyttes man straks op til den aktuelle linie i STANDAT-filen.

5. SSP3 Modulstyring



Vælg menupunktet 'Udfør check' i menuen 'Funktioner' for at udføre check.

Før test af standatfilen skal man vælge hvilke Checkmoduler man vil anvende. De moduler, som er nødvendige for et standardcheck (syntakscheck og check op mod Standats kodelister), er default aktiverede.

Adgang til 'SSP3 Modulstyring' sker via menuen 'Funktioner'.

SSP3 - modulstyring indeholder 4 faneblade, som identificerer kategorierne:

- Indlæsningsmoduler
- Lagringsmoduler
- Checkmoduler
- Databasemoduler

SSP3 har som standard et modul i hver kategori, men 2 checkmoduler i kategorien Checkmoduler. Under hvert faneblad kan man med et afkrydsningsfelt vælge hvilke moduler, SSP3 skal anvende. Hvad angår indlæsningsmoduler, lagringsmoduler og databasemoduler kan der kun være ét modul indlæst af gangen.

SSP3 har default et 'standard indlæsningsmodul', et 'standard lagringsmodul' og et 'standard databasetilgangsmodul'. Disse moduler er default aktiverede.

Med 'STANDAT standard checkmodul' foretages der syntaxcheck og check op mod Standats kodelister. Her vil programmet køre ca. 5-10 minutter. 'Standard checkmodul' er default aktiveret.

'Skabelon Check' kan foretage ekstra check i indholdet af en Standatfil, som er selvstændigt opbygget i forhold til indholdet i den fil, der ønskes checket. 'Skabelon check' er ikke default aktiveret.

6. Udfør SSP3 check...

Funktionen 'Udfør check...' aktiverer altid SSP3 modulet 'Standat standard checkmodul'. Hvis der derudover er tilknyttet Skabelon Check modul aktiveres dette også.

'Udfør check...' aktiveres ved enten

- at klikke et ikon i værktøjslinien som er identificeret med et blåt hak (et "rigtigt" tegn) eller ved
- at klikke menuen Funktioner og derefter 'Udfør Check'.

The screenshot shows the 'SSP3 Check' application window. The main area displays a hierarchical tree of fields and groups. A modal dialog box is active, indicating that a check is being performed. Below the dialog, there are input fields for 'Lokation:', 'Format:', and 'Værdikode-liste:'. At the bottom of the window, there is a table with the following columns: Type, Fejl nr., Fejlbeskrivelse, Checkmodul, and Lokation.

Type	Fejl nr.	Fejlbeskrivelse	Checkmodul	Lokation

Vælg menupunktet 'Udfør check' i menuen 'Funktioner' for at udføre check.

7. Resultatet af SSP3 check.

Når checket er udført erstattes de gule '?' med

- et blåt '✓' som betyder, at emnet/typen er OK
- et rødt '÷' som betyder, at Check moduleerne har fundet fejl i emnet/typen .
- et gult '!' som betyder, at der er en advarsel for et emne/type. Forskellen mellem 'advarsel' og 'fejl' er en graduering af fejlsens alvorlighed.

Hvis Skabelon checkmodulet har været aktiveret, kan der være

- et gult '÷' som betyder, at Skabelon checkmoduleterne har fundet fejl i emnet/typen

The screenshot shows the 'SSP3 Check' application window. The main area is divided into 'Header' and 'Definition & Data'. The 'Definition & Data' section shows a tree view of fields and their values. The 'Fejlmeddelelsesvinduet' (Error Message Window) at the bottom shows a table of errors.

Type	Fejl nr.	Fejlbeskrivelse	Checkmodul	Lokation
Advarsel	1	Værdien '998' i listen 'STD00001' er 'gammel' (19931004)	Standat Standard	Linie 9
Fejl	2	Data '190' for typekode '00000033' findes ikke i værdikodeliste 'STD00001'	Standat Standard	Linie 65
Fejl	3	Data '13' for typekode '00001774' findes ikke i værdikodeliste 'STD00147'	Standat Standard	Linie 90
Fejl	4	Data '5' for typekode '00001675' findes ikke i værdikodeliste 'STD00108'	Standat Standard	Linie 97
Fejl	5	Data '189' for typekode '00000601' findes ikke i værdikodeliste 'STD00032'	Standat Standard	Linie 124
Fejl	6	Data '5' for typekode '00001675' findes ikke i værdikodeliste 'STD00108'	Standat Standard	Linie 133

Vælg menupunktet 'Åbn' i menuen 'Filer' for at åbne fil

Fejlene beskrives i Fejlmeddelelsesvinduet (se pkt 4.4). Ved at føre musepilen hen til et rødt minustegn og klikke på det, vil man kunne se en mere detaljeret fejlopløsning.

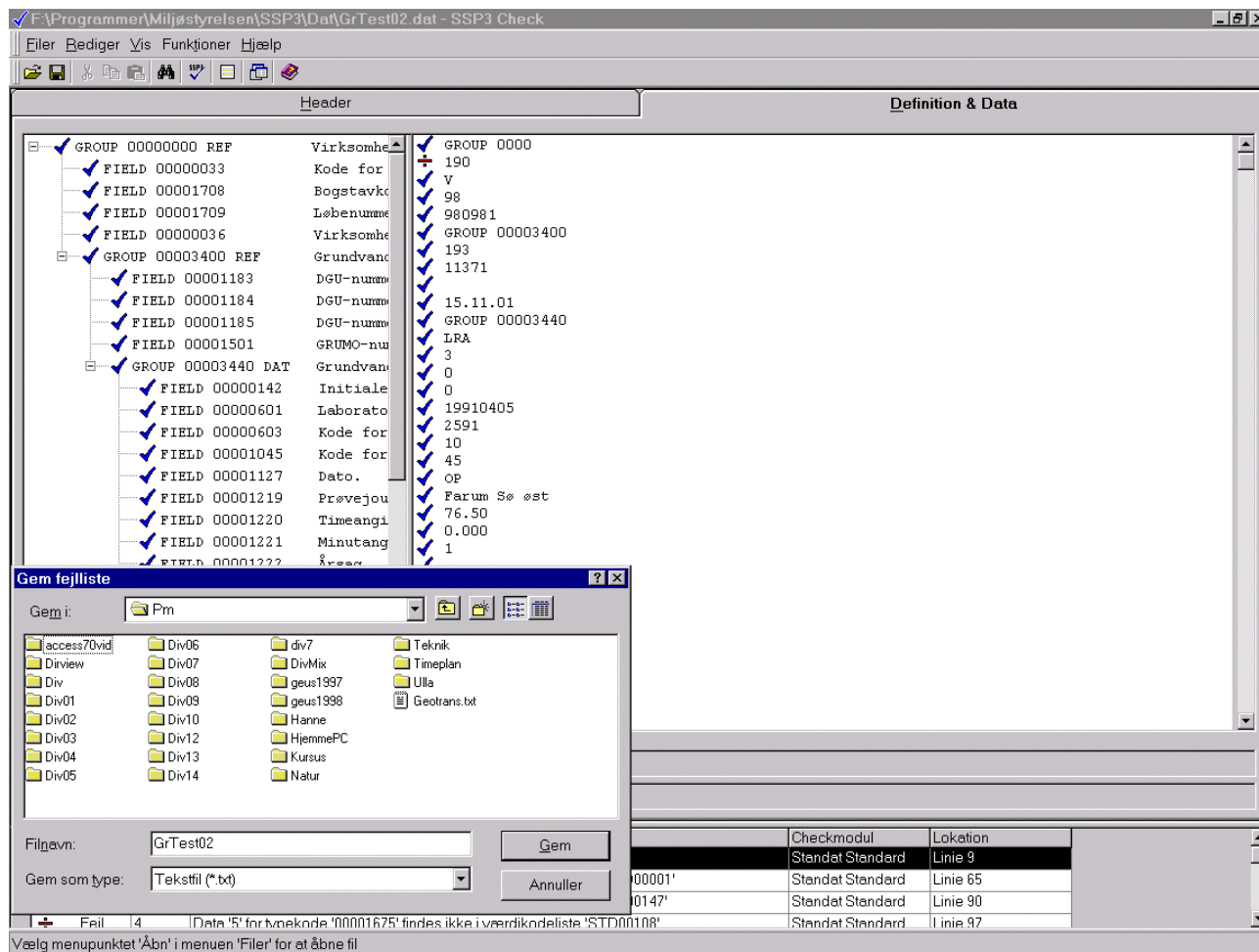
Det er muligt at rette i den åbne Standatfil, og derefter gentage checket.

7.1 Gem fejllisten

Fejllisten kan gemmes ved

- at klikke på menuen 'Filer' og derefter 'Gem fejllister'

Default filtypen er .txt. Det kan efterfølgende ændres til .fj0 for den 'nulte' fejlfil, hvor der kun er anvendt Standard Checkmodulet. Ved test med både Standard Check Modulet og Skabelon Check Modulet kan man ændre fejlfilernes filtype til .fj1, .fj2, fj3,fjn, for at kunne bevare fejllog over de mere specielle fejl.



Eksempel på fejlfil efter test med SSP3 uden SkabelonCheckfil. GrTest.txt.

SSP3 Fejlliste

Dato: 23. januar 2001

Fil: F:\Programmer\Miljøstyrelsen\Ssp3B41\Dat\GrTest.dat

FEJLTYPE LOKATION FEJLBESKRIVELSE

```

-----
Fejl Linie 65 Data '190' for typekode '0000033' findes ikke i værdikodeliste 'STD00001'
Fejl Linie 89 Data '13' for typekode '00001773' findes ikke i værdikodeliste 'STD00146'
Fejl Linie 90 Data '13' for typekode '00001774' findes ikke i værdikodeliste 'STD00147'
Fejl Linie 92 Data '9998' for typekode '00000095' findes ikke i værdikodeliste 'STD00019'

```

Det ses at der er tale om meget enkle og ensartede fejlmeddelelser, da der kun er testet for Syntaks fejl og koder i forhold til kodelisterne.