

Optællinger af ynglefugle i det danske Vadehav 2012

Notat fra DCE - Nationalt Center for Miljø og Energi

Dato: 24. april 2013

Ole Thorup
Karsten Laursen

Institut for Bioscience

Rekvirent:
Naturstyrelsen
Antal sider: 6

Faglig kommentering:
Thomas Eske Holm
Kvalitetssikring, centret:
Jesper R. Fredshavn



AARHUS
UNIVERSITET

DCE - NATIONALT CENTER FOR MILJØ OG ENERGI

Tel.: +45 8715 0000
E-mail: dce@au.dk
<http://dce.au.dk>

Indhold

De almindelige vadefugle går markant tilbage	3
Stor kobbersnepe forsvinder fra mange områder, men antallet er ret stabilt	4
Ualmindeligt mange mosehornugler	5

I 2012 blev alle ynglende vadefugle, måger og terner og enkelte andre fåtallige arter optalt i hele det danske Vadehav. Der er tidligere blevet gennemført 'total-tællinger' i 1996, 2001 og i 2006 med et pilotprojekt i 1991, hvor kun øerne og marsken foran digerne blev optalt. I de efterfølgende tællinger er de store marskområder bag digerne også optalt.

Mellem 'total-tællingerne' er der årligt lavet optællinger af alle kolonirugende fugle, samt tællinger i 11 mindre kontrolområder, foruden tællinger af fåtallige, udvalgte arter. Optællingsmetode og frekvens følger retningslinjerne for den Trilaterale Overvågning i Vadehavet, et program som forløber tilsvarende i Tyskland og Holland.

Dette notat præsenterer optællingerne af strandskade, vibe, stor kobbersneppe og rødben samt mosehornugle. Resultaterne fra totaltællingen i 2012 vil blive publiceret senere med en gennemgang af alle arter og alle delområder.

Optællingerne udføres af ornitologer fra Amphi Consult, Dansk Ornitologisk Forenings lokale netværk samt af optællere fra DCE – Nationalt Center for Miljø og Energi, Aarhus Universitet og Naturstyrelsen.

De almindelige vadefugle går markant tilbage

Strandengene, kystområderne og marsken i Vadehavet huser en vigtig andel af Danmarks ynglende vadefugle. Strandskade, vibe og rødben er vidt udbredt i Vadehavet og i det øvrige Danmark. Årets optællinger viser, at alle tre arter er gået voldsomt tilbage i Vadehavet i perioden med dækkende optællinger. Antallet af ynglende strandskade og vibe er blevet ca. halveret i de 16 år, der er gået siden den første tælling i 1996, mens lidt over en fjerdedel af rødbenene er forsvundet i samme periode (Tabel 1). For alle tre arter har den største tilbagegang fundet sted de seneste seks år.

Rødben er altså den af de tre arter, der har klaret sig bedst, og på Fanø og Mandø og i Tøndermarsken blev der registreret omtrent ligeså mange ynglefugle i 2012 som i 1996. Måske er den virkelige tilbagegang mindre. Det skyldes, at rødben tilsyneladende startede ynglesæsonen relativt sent i 2012, og mange tællinger lå tidligt i optællingsperioden. Så en del ynglepar er måske ikke blevet registreret.

Optællingstidspunkt spiller derimod ikke ind på den store tilbagegang, der er registreret hos strandskade og vibe. Hos strandskade på fastlandet var der i 2012 kun ca. en tredjedel af ynglefuglene i 1996, mens antallet af strandskader er halveret på de 16 år på Mandø og Rømø. Kun på Langli er antallet på niveau med 1996, og her fluktuerer antallet i øvrigt meget fra år til år.

Hos vibe var der omtrent det samme antal ynglefugle på Mandø og i de ydre koge af Tøndermarsken som i 1996, selvom antallet har været højere begge steder i den mellemliggende periode. Alle andre steder i Vadehavet er viben gået kraftigt tilbage. Voldsomst har tilbagegangen været i marsken bag digerne uden for Tøndermarsken. Her er to ud af tre par forsvundet, og andelen af Vadehavets viber, der findes i denne naturtype, er faldet fra 60% til 38% i de 16 år.

Tabel 1. Antal ynglepar af strandskade, vibe og rødben ved 'total-tællinger' i 1996-2012.

Strandskade	1996	2001	2006	2012
Langli	141	237	241	134
Fanø	221	247	103	135
Mandø	1086	807	928	540
Rømø	509	496	385	247
Strandenge fastlandet	499	524	388	192
Tøndermarsken - Margrethe Kog og Ydre koge	275	176	167	83
Øvrige marskområder fastlandet	200	171	103	83
Varde Ådal og Ribe Østerå	7	5	3	4
Strandskade Vadehavet i alt	2938	2663	2318	1418

Vibe	1996	2001	2006	2012
Langli	6	5	6	2
Fanø	291	215	208	160
Mandø	166	255	213	198
Rømø	310	312	296	215
Strandenge fastlandet	218	228	201	76
Tøndermarsken - Margrethe Kog og Ydre koge	405	429	621	489
Øvrige marskområder fastlandet	2147	1496	1331	713
Varde Ådal og Ribe Østerå	60	58	81	36
Vibe Vadehavet i alt	3603	2998	2957	1889

Rødben	1996	2001	2006	2012
Langli	6	2	2	2
Fanø	221	195	218	204
Mandø	85	81	86	116
Rømø	367	375	276	245
Strandenge fastlandet	589	714	640	398
Tøndermarsken - Margrethe Kog og Ydre koge	116	164	155	119
Øvrige marskområder fastlandet	189	116	105	77
Varde Ådal og Ribe Østerå	40	56	40	20
Rødben Vadehavet i alt	1614	1703	1522	1181

Stor kobbersneppe forsvinder fra mange områder, men antallet er ret stabilt

Stor kobbersneppe har flere krav til sit yngleområde end strandskade, vibe og rødben og yngler derfor i meget færre områder. Antallet af ynglende store kobbersnepper i Vadehavet har været forholdsvis stabilt i perioden 1996-2012 (Tabel 2), men der er sket en koncentration af ynglefuglene på færre ynglelokaliteter. Mellem 1996 og 2012 er arten forsvundet fra halvdelen af de 34 tælleområder med ynglende store kobbersnepper i 1996.

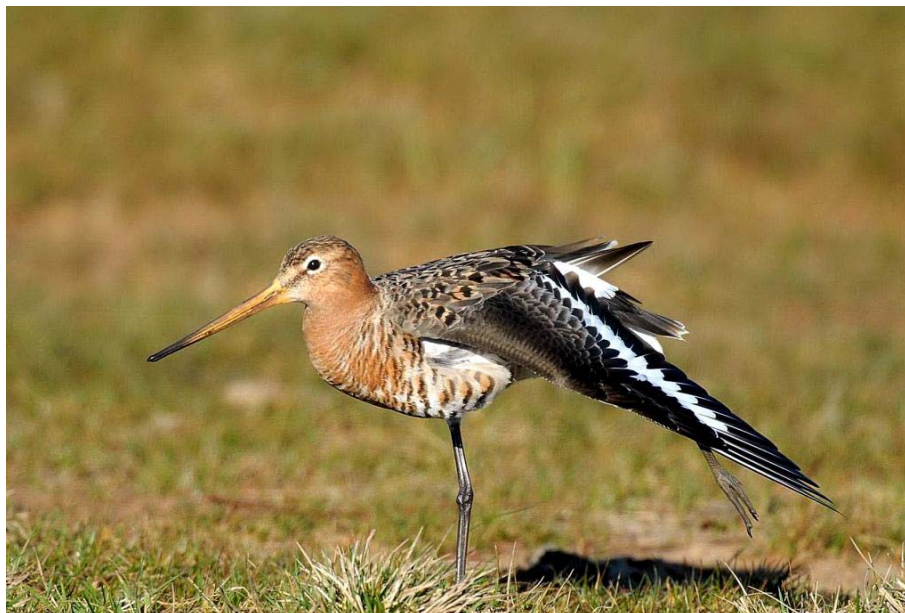
Især på Mandø har der etableret sig en større ynglebestand end tidligere, og de 101 par, der blev talt i 2012, er væsentligt flere, end der tidligere har været på øen. I 2011 blev der talt 85 par. Stigningen på 16 par falder sammen med, at der på den nærmeste yngleplads mod nord, Tipperhalvøen, forsvandt 31 par mellem 2011 og 2012. At der kunne optælles så mange ynglefugle på Mandø i 2012 betød næppe, at fuglene her havde en god ynglesæson. Omkring månedsskiftet april-maj blev adskillige enge med ynglende stor kobbersneppe pløjet op og sået til. Arten yngler stort set udelukkende i græsmarker, og antallet af ynglefugle var faldet til 62 par ved en senere optælling på Mandø.

Tabel 2. Antal ynglepar af stor kobbersneppe ved 'total-tællinger' i 1996-2012.

Stor kobbersneppe	1996	2001	2006	2012
Langli og Fanø	0	0	0	0
Mandø	22	90	72	101
Rømø	62	73	51	47
Strandenge fastlandet	3	2	0	0
Vilslev-Ribemarsken	26	10	3	3
Ballummarsken	43	11	11	13
Tøndermarsken - Margrethe Kog og Ydre koge	95	125	126	135
Øvrige marskområder fastlandet	6	1	0	0
Varde Ådal og Ribe Østerå	0	0	0	0
Stor kobbersneppe Vadehavet i alt	257	312	263	299

Vadehavets store kobbersnepper udgør ca. halvdelen af Danmarks bestand, og især Mandø og den vestlige del af Tøndermarsken er derfor af vital betydning for stor kobbersneppe i Danmark.

Stor Kobbersneppe er forsvundet fra flere ynglepladser i Vadehavet, men det samlede antal har været konstant. (Foto: John Frikke).



Ualmindeligt mange mosehornugler

Der er ikke et målrettet optællingsprogram til dækning af mosehornugle, men arten bliver registreret systematisk under det øvrige optællingsarbejde. Det giver ikke noget præcist billede af, hvor mange mosehornugler der yngler i Vadehavet, men i årene med de store tællinger er dækningen væsentligt bedre end i de øvrige år. I Tabel 3 er antal ynglepar angivet. Territoriehævdende fugle og fugle observeret i perioden fra midt i maj til starten af august er regnet som ynglefugle.

Mosehornugle er en af de danske ynglefugle, der fluktuerer mest i antal. Med 14 registrerede ynglepar i Vadehavet i 2012 var dette år et af de virkelig gode for arten. Data tillader ikke en vurdering af mosehornuglens ynglesucces i Vadehavet, men der er mere eller mindre tilfældigt set mindst tre familier med unger, flere urolige fugle og fugle der var aggressive over for prædatorer i juni-juli, hvilket indikerer, at flere end tre par har fået unger.

Tabel 3. Antal ynglepar af mosehornugle noteret ved total tællinger i 1996-2012.

Mosehornugle	1996	2001	2006	2012
Langli	0	0	0	1
Fanø	0	0	0	0
Mandø	3	3	2	2
Rømø	4	0	0	0
Strandenge fastlandet	4	1	2	4
Tøndermarsken - Margrethe Kog og Ydre koge	0	0	0	0
Øvrige marskområder fastlandet	1	0	0	6
Varde Ådal og Ribe Østerå	0	0	0	1
Mosehornugle Vadehavet i alt	12	4	4	14



Mosehornugle har haft en forrygende ynglesæson i Vadehavet i 2012. (Foto: Ole Amstrup).