

Vildtudbyttestatistik og vingeundersøgelsen for jagtsæsonerne 2017/18 og 2018/19

Notat fra DCE - Nationalt Center for Miljø og Energi

Dato: 19. juni 2019

Thomas Kjær Christensen, Thorsten S. Balsby, Peter Mikkelsen og Kavi Møllerup

Institut for Bioscience

Rekvirent:
Miljøstyrelsen
Antal sider: 14

Faglig kommentering:
Aksel Bo Madsen, Institut for Bioscience
Kvalitetssikring, centret:
Jesper R. Fredshavn



AARHUS
UNIVERSITET

DCE - NATIONALT CENTER FOR MILJØ OG ENERGI

Tlf.: 8715 0000
E-mail: dce@au.dk
<http://dce.au.dk>

Indhold

Indledning	3
Indberetning af vildtudbyttet	3
Korrektion af indberetninger	4
Detaljerede vildtudbytteoplysninger og vingeundersøgelsen	4
Oversigt over indberetninger	5
Endelig vildtudbyttestatistik for jagtsæsonen 2017/18	6
Foreløbig vildtudbyttestatistik for jagtsæsonen 2018/19	6
Detaljerede vildtudbytteoplysninger	10
Resultater fra Vingeundersøgelsen	11

Indledning

Siden vedtagelse af Lov om Jagten af 1922 har alle, der udøver jagt i Danmark, været forpligtet til at løse jagttegn. Ved Lov om Erhvervsøkonomiske Foranstaltninger af 1940 blev jagttegnslødere desuden forpligtet til at indberette deres personlige vildtudbytte for den forløbne sæson fordelt på arter og amter (fra 2006 på kommuneniveau). Der foreligger derfor et officielt tal for den jagtlige udnyttelse af de til enhver tid jagtbare arter nedlagt i Danmark siden jagtsæsonen 1941/42, som samlet benævnes Den Danske Vildtudbyttestatistik (Box 1.).

Den Danske Vildtudbyttestatistik er løbende publiceret i artikler, rapporter og notater, dækkende både længere perioder (f.eks. Strandgaard 1962, Strandgaard & Asferg 1980) eller separate sæsoner (f.eks. Strandgaard 1963-78 i Dansk Vildtforskning (årligt i tidskriftet Dansk Vildtforskning), Asferg 2016, Christensen et al. 2017, 2018).

Den årlige vildtudbyttestatistik forventes fortsat løbende offentliggjort i årlige notater fra DCE – Nationalt Center for Miljø og Energi, men vil samtidig være tilgængelig på hjemmesiden Fauna.au.dk, hvor det er muligt at søge i udbyttedata for de enkelte jagtbare arter tilbage til 1941.

Nærværende notat udgør den årlige afrapportering af jægerens indberetninger om nedlagt vildt i Danmark. Notatet præsenterer den endelige vildtudbyttestatistik for jagtsæsonen 2017/18 og den foreløbige vildtudbyttestatistik for den netop afsluttede jagtsæsonen 2018/19. I notatet præsenteres yderligere en kort oversigt over resultaterne af vingeundersøgelsen i sæsonen 2018/19 (Box 1.). Mere detaljerede resultater for vingeundersøgelsen findes ligeledes på hjemmesiden Fauna.au.dk.

Indberetning af vildtudbyttet

Indberetning af jægerens personlige vildtudbytte er obligatorisk, men forskellige indberetningssystemer siden oprettelsen i 1941 har betydet varierende indberetningsprocenter. Fra og med jagtsæsonen 2014/15 har alle jægere i Danmark først kunnet få udstedt deres jagttegn for den nye sæson, efter at han/hun har indberettet vildtudbyttet for den foregående sæson. Formålet med at indføre denne regel var at hæve indberetningsprocenten væsentligt, og ændringen har bevirket, at indberetningsprocenten er steget fra 60-70% i perioden før 2014 til over 95% fra og med sæsonen 2014/15.

I praksis betyder ændringen, at langt de fleste jægere indberetter deres udbytte umiddelbart ved starten af den nye jagtsæson, mens kun en mindre del af de jægere, der ikke ved om de vil være aktive, venter med at indløse jagttegn og indberette udbytte til de rent faktisk skal på jagt igen. Den 'hurtige' indberetning har betydet, at Miljø- og Fødevarerministeriet allerede ved udgangen af april måned har modtaget indberetning fra knap 90% af jagttegnsløserne fra den foregående sæson (afsluttet 31. marts), som samlet dækker over mere end 98% af det samlede årlige udbytte af jagtbare arter nedlagt i disse sæsoner (Asferg 2015, 2016, Christensen et al. 2017). For 2018/19 blev det derfor besluttet at udarbejde en foreløbig vildtudbyttestatistik på baggrund af indberetninger fremsendt senest d. 31. april 2019.

Ændringer fra den foreløbige til den endelige statistik skyldes primært indberetning fra de jægere der indberetter sent, men kan også være påvirket af, at jægerne – så længe databasen er åben for indberetning – har mulighed for at rette eller slette tidligere indberetninger.

Korrektion af indberetninger

De høje indberetningsprocenter siden 2014/15 har betydet, at der ikke er behov for at lave korrektion for manglende indberetninger. Det betyder tilsvarende, at de afskydningstal, der præsenteres i nærværende notat, er de præcise udbyttetal, som jægerne indberetter.

Vildtudbyttet indberettes online via Miljøstyrelsens hjemmeside 'Mit Jagttegn'. Meget få (ca. 4,4%) jægere indberetter per brev, og antallet af denne type indberetning har været faldende. For begge indberetningsmetoder vil der forekomme fejlindtastninger, enten som direkte 'slå-fejl' eller som fejl ved aflæsning og indtastning af udbytteindberetninger fremsendt per brev.

Det kan ikke vurderes i hvilket omfang sådanne fejl forekommer, da en del fejl vil være realistiske i forhold til de udbytter, som danske jægere generelt indrapporterer. Der forekommer dog mere markante fejl, som tydeligvis repræsenterer deciderede fejlindtastninger. Fra og med sæsonen 2016/17 er der udført en screening af jægerens udbytteindberetninger for at lokalisere urealistiske store tal i de indberettede artsudbytter. Der er for alle arter sat en øvre grænse, fx 100 nedlagte agerhøns, 250 grågæs og 30 kronstyr, hvor alle jægere med større udbytter er blevet bedt om at be- eller afkræfte det indberettede antal dyr eller fugle.

Miljøstyrelsen har for sæsonen 2018/19 derudover indført en sikkerhedsprocedure, hvor jægerne ved indtastning af udbytter på mere end 99 individer af en art, bliver spurgt om det indtastede antal også er korrekt. Denne procedure har begrænset omfanget af fejlindtastninger betydeligt, men der gennemføres fortsat en kvalificering af data ud fra ovenstående beskrivelse.

For sæsonen 2017/18 blev der i alt udsendt spørgebrev til 46 jægere, som samlet havde 47 artsindberetninger, som antalsmæssigt lå over de opsatte max-grænser. Der blev modtaget svar på 39 af disse indberetninger, hvoraf i alt 12 var fejlindberetninger. Disse 12 indberetninger med fejl omfattede i alt 2.189 stykker vildt, hvoraf der var indberettet 1.327 stykker vildt for meget. Disse fejlindberetninger er efterfølgende blevet rettet i den endelige udbyttestatistik for sæsonen 2017/18, som præsenteres i dette notat.

Der gøres opmærksom på, at der, på trods af ovennævnte fejlsøgning, stadig kan forekomme fejl i indberetningerne som følge af fejlagtigt indtastede antal.

De fastsatte øvre grænser for realistiske artsudbytter vil, på baggrund af de erfaringer der er gjort, løbende blive justeret og tilpasset i de kommende sæsoner.

Detaljerede vildtudbytteoplysninger og vingeundersøgelsen

Den årlige vildtudbyttestatistik giver oplysninger om antallet af nedlagt vildt fordelt på 98 kommuner, og er baseret på obligatorisk indberetning for alle jagttegnsløbere. Siden sæsonen 2007/08 har det ud over den obligatoriske indberetning været muligt frivilligt at indberette supplerende oplysninger vedrørende bl.a. køn, alder og jagttidspunkt på kronstyr og dådyr. Siden 2012 har det været muligt at indberette supplerende oplysninger for de fleste øvrige jagtbare pattedyr, mens de invasive arter mink, mårhund og vaskebjørn er kommet med på listen fra og med jagtsæsonen 2017/18. Fra 2017/18 er det også blevet obligatorisk at indberette køn for nedlagte kronstyr.

Box 1.

Den Danske Vildtudbyttestatistik er en database, der indeholder oplysninger om jægere og nedlagt vildt i Danmark. Databasen indeholder officielle tal for den jagtlige udnyttelse af de til enhver tid jagtbare arter nedlagt i Danmark siden jagtsæsonen 1941/42. Alle jægere har pligt til at indberette det vildt, som de personligt har skudt eller fanget ved jagt og/eller regulering i den forløbne jagtsæson. En jæger kan ikke få jagttegn for en ny sæson, før han/hun har indberettet vildtudbytte for den foregående sæson. Foruden de lovpligtige oplysninger har jægerne mulighed for på frivillig basis at indberette detaljerede oplysninger (fx køn, alder, vægt, jagtmåned) for det nedlagte hårvildt. Oplysningerne indsamles af Miljøstyrelsen og bearbejdes af DCE - Nationalt Center for Miljø og Energi, Aarhus Universitet (AU), som også står for vedligeholdelse og drift af databasen.

Vingeundersøgelsen er en frivillig ordning hvor jægerne siden 1982 har haft mulighed for at indsende vinger fra nedlagt fuglevildt. Vingerne giver oplysninger om køn- og aldersfordeling i udbyttet, samt oplysninger om den tidsmæssige fordeling af udbyttet. Vingeundersøgelsen administreres af DCE, som en del af rådgivningskontrakten vedr. fugle og pattedyr i Danmark for Miljøstyrelsen.

En oversigt over de indberettede supplerende oplysninger kan findes på hjemmesiden Fauna.au.dk under 'Vildtudbytte med detaljer'. – Det skal bemærkes, at antallet af indberetninger med detaljer kun omfatter en mindre del af det samlede vildtudbytte, men at antallet af indberetninger med detaljer gennem årene har vist en fremgang. For sæsonen 2018/19 omfattede de frivilligt indberettede detaljeoplysninger fx 45.163 rådyr, svarende til 57,3% af alle indberettede rådyr.

Som supplement til vildtudbyttet har jægerne siden 1982 også kunnet bidrage til fremskaffelse af detaljerede oplysninger for det nedlagte fuglevildt ved at indsende vinger af ænder, gæs, blichøne, skovsneppe og dobbeltbekkasin til vingeundersøgelsen. Vingerne indsendes i specialkuverter, og de indsendte vinger bestemmes til køn og alder med en tidsmæssig angivelse for nedlægningen (Box 1.). De kombinerede informationer fra vildtudbyttestatistikken og vingeundersøgelsen udgør en meget væsentlig del af datagrundlaget for DCE's faglige rådgivning i forhold til artsforvaltning af de jagtbare arter, og betyder at de tilbagevendende jagttidsrevisioner kan baseres på et høj faglig detaljeringsniveau.

Oversigt over indberetninger

I jagtsæsonen 2017/18 var der i alt 176.943 jagttegnslødere, og 6,4 % af disse var kvinder. De tilsvarende tal for 2018/19 er 177.103 jagttegnslødere og 6,5% kvinder (Tabel 1).

For 2017/18 endte den endelige indberetningsprocent på 97,5% (data udtrukket april 2019) sammenlignet med en foreløbig indberetningsprocent på 87,4% udtrukket i medio juni 2018. For sæsonen 2018/19 er den foreløbige indberetningsprocent 88,0%, med et dataudtræk primo maj 2019.

For 2017/18 var andelen af jægere med udbytte 50,0%, som i gennemsnit indberettede 22,3 stykker vildt. De foreløbige tal for sæsonen 2018/19 viser at 51,8% af jægerne fik udbytte, og de indberettede i gennemsnit 23,3 stykker

vildt per jæger. Kvindelige jægere med udbytte indberettede i gennemsnit færre stykker vildt end mænd. I 2018/19 viser de foreløbige tal at der blev nedlagt 23,7 stykker vildt per mandlig jæger med udbytte, og 10,0 stykker vildt per kvindelig jæger med udbytte.

Tabel 1. Antal jagttegnslødere i jagtsæsonerne 2017/18 og 2018/19 fordelt på mænd og kvinder.

	2017/18		2018/19	
	Antal	Procent	Antal	Procent
Mænd	165.557	93,6	165.516	93,5
Kvinder	11.386	6,4	11.587	6,5
Total	176.943		177.103	

Endelig vildtudbyttestatistik for jagtsæsonen 2017/18

De data, der ligger til grund for den endelige vildtudbyttestatistik for jagtsæsonen 2017/18, blev trukket ud medio april 2019 fra Miljøstyrelsens indberetningsdatabase. Opgørelsen viser, at der var kommet indberetning fra 97,5 % af 176.943 jagttegnsløserne, som i alt havde indberettet 1.919.843 stykker vildt efter korrektion for fejlindberetninger. Sammenlignet med den foreløbige opgørelse (fra juni 2017), er det samlede udbytte steget med 4,2% (Tabel 2b).

Pattedyr

Det totale udbytte af pattedyr for sæsonen 2017/18 steg med 3,1 % fra 198.397 i den foreløbige til 204.540 i den endelige statistik (Tabel 2a). Stigningen skyldes primært flere indberetninger af rådyr, samt mindre stigninger i indberetningen af kron dyr, dådyr og ræv.

Fugle

Det totale udbytte af fugle for sæsonen 2017/18 steg med 4,4% fra 1.627.198 i den foreløbige til 1.715.162 i den endelige statistik (Tabel 2b). Ændringen skyldes primært indberetninger af et relativt stort antal fasaner og gråænder i den mellemliggende periode. Ændringer af fejlindberetninger, hvor ringdue og gråand fejlagtigt er blevet indberettet som hhv. tyrkerdue og atlingand betyder, at antallet for disse to arter er faldet fra den foreløbige til den endelige vildtudbyttestatistik. Faldet i indberetning af sædgås skyldes primært en fejlindberetning af 60 sædgæs, som efterfølgende er blevet rettet.

Foreløbig vildtudbyttestatistik for jagtsæsonen 2018/19

De data der ligger til grund for den foreløbige vildtudbyttestatistik for jagtsæsonen 2018/19, blev trukket ud primo maj 2018 fra Miljøstyrelsens indberetningsdatabase. Opgørelsen viser, at der var kommet indberetning fra 88,0% af 177.103 jagttegnsløserne, som i alt havde indberettet 1.879.044 stykker vildt. Sammenlignet med den foreløbige udbyttestatistik for 2017/18 ligger det samlede foreløbige jagtudbytte ca. 40.000 stykker vildt højere i sæsonen 2018/19 (Tabel 2b), svarende til en stigning på ca. 2%. For nedlagte pattedyr (Tabel 2a) er der samlet indberettet 4,4% færre i 2018/19 end i 2017/18, mens der for nedlagte fugle (Tabel 2b) er sket en stigning på 2,8% i forhold til de foreløbige indberetninger i 2017/18.

Pattedyr

I forhold til både den foreløbige og endelige statistik for 2017/18 viser det foreløbige udbytte for 2018/19 et overordnet fald på ca. 10.000 stykker nedlagt vildt. De foreløbige tal indikerer et fald i udbyttet for rådyr og mindre fald for kron dyr og hare. Sammenlignet med den foreløbige statistik for

2017/18 viser udbyttet af de små rovpattedyr, ilder, mink og husmår, alle et relativt stort fald i udbyttet på mellem 11 og 28% i 2018/19.

Udbyttet af mårhund viser fortsat en meget markant fremgang, og fordobler endnu engang udbyttet, hvilket tilsvarende er set over de seneste sæsoner, med 589 dyr indberettet i 2016/17, 1.655 dyr i 2017/18, og nu 3.291 indberettet i 2018/19. Årets resultat skal dog tages med forbehold, da der ikke er foretaget et endeligt check af data. En hurtig data-screening tyder dog ikke på at der er meget store fejl i de indberettede tal, og fremgangen understøttes af at antallet af jægere, der har indberettet mårhund, er steget fra 683 i 2017/18 til 1.134 i 2018/19.

Fugle

Sammenlignet med de foreløbige udbyttetal for 2017/18 viser de foreløbige tal for 2018/19 en overordnet stigning i indberetningen af nedlagt fuglevildt på godt 45.000 stykker vildt (Tabel 2b). De foreløbige udbyttetal indikerer fremgange for fasan, gråand, grågås, bramgås, krage og især krikand. I 2017/18 blev krikand nedlagt i et meget lavt antal, og fremgangen i 2018/19 antyder, at afskydningen af krikaender er tilbage på et mere normalt niveau i forhold til tidligere sæsoner. Sølvmåge fik igen jagttid i 2018/19, og der ses derfor en stigning fra 2017/18, hvor indberettede sølvmåger udelukkende er nedlagt ved regulering. Der ses et fald for 19 ud af 35 arter, med de største ændringer for ringdue, skovsneppe og råge (vedr. råge se nedenfor).

Det stigende antal indberettede grågæs i 2018/19 kan være påvirket af den nye mulighed for at jage grågås i august måned, som blev indført i denne sæson. I henhold til lovbekendtgørelsen kunne grågæs i august måned jages på marker i omdrift 300 m fra vådområder, mhp. at jagten ikke skulle forstyrre andre arter tilknyttet vådområder. Vildtudbytte-indberetningerne har ikke en tidsmæssig opdeling af udbyttet gennem sæsonen, men vingeundersøgelsens data viser, at 9,7% af sæsonens vinger fra grågæs var fra fugle nedlagt i august måned.

For arter som kan reguleres ved jagt skal der som udgangspunkt indberettes antal nedlagt vildt til både vildtudbyttestatistikken og til VilReg (indberetning på reguleringstilladelser til Miljøstyrelsen). Grundet administrative forskelle i de to indberetningssystemer, kan en sammenligning af indberetningerne i de to systemer dog ikke umiddelbart foretages. En forsøgsmæssig tilpasning af data viser dog, at der er uoverensstemmelser mellem antallet af indberettet vildt til hhv. vildtudbyttestatistikken og til VilReg. Disse uoverensstemmelser er mest tydelige for arter som bramgås, råge og skarv, som kun kan nedlægges ved regulering, og hvor indberetningerne til vildtudbyttestatistikken ikke matcher indberetningerne til VilReg. Denne uoverensstemmelse indikerer, at nogle regulerede individer kun indberettes til VilReg og ikke til vildtudbyttestatistikken.

En sammenligning for de tre nævnte arter viser, at for sæsonen 2018/19 blev der indberettet 18.542 bramgæs til VilReg, men kun 11.214 til vildtudbyttestatistikken. For råge lå indberetningerne til VilReg på 106.662 og på 64.878 i vildtudbyttestatistikken. For skarv lå indberetningerne til VilReg på 7.566 og på 5.042 i vildtudbyttestatistikken.

For vildtarter der har en jagttid, og som samtidig kan reguleres ved jagt udenfor den egentlige jagttid, kan uoverensstemmelser mellem indberetninger til hhv. vildtudbyttestatistikken og til VilReg ikke umiddelbart vurderes.

Tabel 2a. Jagtudbyttet af pattedyr i jagtsæsonerne 2017/18 (hhv. foreløbig og endelig fejl-korrigeret statistik) og 2018/19 (foreløbig statistik). Kolonnen med procentberegninger viser ændringer fra den foreløbige til den endelige statistik for 2017/18. Udbyttet for 2018/19 er ikke endeligt korrigeret for indberetnings- og indtastningsfejl. ¹markerer at arten kun kan nedlægges ved regulering.

Vildtart	2017/18			2018/19
	Foreløbig	Endelig	Pct.	Foreløbig
Krondyr	9.927	10.232	3,1	9.536
Dådyr	9.199	9.438	2,6	9.158
Sika	504	516	2,4	666
Rådyr	96.193	99.054	3,0	91.163
Muflon	73	76	4,1	84
Vildsvin	190	197	3,7	247
Hare	39.859	41.662	4,5	38.101
Vildkanin	3.706	3.829	3,3	3.504
Bisamrotte	51	51	0,0	37
Sumpbæver	2	2	0,0	1
Ræv	31.602	32.346	2,4	29.363
Mårhund	1.616	1.655	2,4	3.291
Vaskebjørn	5	5	0,0	8
Ilder ¹	830	838	1,0	598
Mink	1.844	1.899	3,0	1.638
Husmår	2.796	2.740	-2,0	2.332
Subtotal, pattedyr	198.397	204.540	3,1	189.727

Tabel 2b. Jagtudbyttet af fugle i jagtsæsonerne 2017/18 (hhv. foreløbig og endelig fejlkorrigeret statistik) og 2018/19 (foreløbig statistik). Kolonnen med procentberegninger viser ændringer fra den foreløbige til den endelige statistik for 2017/18. Udbyttet for 2018/19 er ikke endeligt korrigeret for indberetnings- og indtastningsfejl. ¹markerer at arten kun kan nedlægges ved regulering.

Vildtart	2017/18			2018/19
	Foreløbig	Endelig	Pct.	Foreløbig
Agerhøne	19.733	20.551	4,1	18.145
Fasan	601.108	635.621	5,7	606.660
Ringdue	161.269	167.254	3,7	151.986
Tyrkerdue	3.686	3.342	-9,3	2.239
Gråand	395.265	414.481	4,9	402.219
Atlingand	485	443	-8,7	562
Krikand	65.223	67.721	3,8	105.131
Spidsand	4.353	4.430	1,8	4.794
Pibeand	39.239	40.100	2,2	38.667
Skeand	1.954	1.954	0,0	1.833
Knarand	2.052	2.136	4,1	2.509
Ederfugl	25.145	25.125	-0,1	25.082
Taffeland	496	499	0,6	351
Troldand	4.006	4.097	2,3	3.079
Bjergand	375	382	1,9	305
Hvinand	5.188	5.266	1,5	5.690
Havlit	1.357	1.372	1,1	852
Sortand	7.301	7.394	1,3	7.967
Fløjlsand	4.207	4.213	0,1	3.519
Grågås	53.316	55.346	3,8	57.479
Blisgås	2.702	2.762	2,2	2.231
Kortnæbbet gås	9.549	9.769	2,3	10.116
Canadagås	4.640	4.808	3,6	4.823
Sædgås	822	762	-7,3	654
Bramgås ¹	7.853	8.395	6,9	11.214
Nilgås	233	233	0,0	283
Sølvmåge	2.513 ¹	2.577 ¹	2,5	12.319
Blishøne	5.366	5.486	2,2	5.294
Skovsneppe	45.190	46.543	3,0	39.914
Dobbeltbekkasin	9.767	9.950	1,9	10.533
Krage	61.690	62.912	2,0	65.731
Huskkade	19.042	19.478	2,3	16.969
Råge ¹	72.439	73.946	2,1	64.878
Skarv ¹	5.430	5.456	0,5	5.042
Stær ¹	358	358	0,0	147
Subtotal, fugle	1.627.198	1.715.162	4,4	1.689.217
Total, pattedyr og fugle (tabel 2a og 2b)	1.841.749	1.919.702	4,2	1.878.944
Total, (alle indrapporterede arter)	1.841.881	1.919.843	4,2	1.879.044

Detaljerede vildtudbytteoplysninger

For jagtsæsonen 2018/19 er der per maj 2018 36.920 jægere, der foreløbig har indberettet supplerende oplysninger, dvs. køn, alder, vægt, jagtmåned m.m., for 100.851 stykker hårvildt, svarende til 53,2 % af det totale udbytte af de pågældende vildtarter (Tabel 3). I sæsonen 2017/18 var de tilsvarende endelige tal 38.906 jægere som havde indrapporteret detaljer for 106.110 stykker vildt, svarende til 48,5% af det totale udbytte indberettet for denne sæson.

Indførelse af obligatorisk indberetning af køn for krondyr har betydet, at stort set alle indberettede krondyr er indberettet med detaljer (100% i tabel 3). For en del krondyr er der dog kun angivet køn, og der er ikke indberettet yderligere oplysninger om fx alder (voksen eller kalv), eller nedlæggelsesmåned. Samlet blev der indberettet 4.090 handyr og 5.443 hundyr, mens 2 indberetninger ikke havde anført køn.

Overordnet er det dog generelt for hjortevildtet en meget stor andel af indberetningerne hvor der er tilknyttet detaljerede oplysninger. Der indberettes også detaljer for en del af de traditionelle jagtbare arter som hare og ræv, samt for en del af de mere 'eksotiske' arter muflon og mårhund.

Som nævnt indledningsvist kan man nu også finde en oversigt over de indberetninger som indsendes med detaljerede oplysninger på DCE's hjemmeside Fauna.au.dk. Data præsenteres i en oversigtstabel og i et søjlediagram. Data kan fremsøges for hver art på kommuneniveau og for hver af de jagtsæsoner hvorfra der foreligger indberetninger. Data vises kun for indberetninger inden for arternes givne jagttid, hvilket betyder, at indberetninger som omfatter regulering udenfor jagttiden ikke medtages. Data hvor der ikke er indberettet nedlæggelsesmåned er tilsvarende udeladt. Det samlede indberettede antal som indgår i datavisningen på hjemmesiden vil derfor være mindre end det antal der fremgår af tabel 3.

Tabel 3. Foreløbig opgørelse for jagtsæsonen 2018/19 af totalt udbytte og udbytte med detaljerede oplysninger for de vildtarter, som jægerne kan indberette detaljerede oplysninger om. Udbyttetotal for 2018/19 er ikke korrigeret for indberetnings- og indtastningsfejl. Antal jægere er frasorteret gengangere indenfor de enkelte arter. ¹markerer at arten kun kan nedlægges ved regulering.

	Vildtudbytte		Detaljerede oplysninger		Andel (%) af total	
	Jægere	Udbytte	Jægere	Udbytte	Jægere	Udbytte
Krondyr	5.740	9.536	5.345	9.535	93,1	100,0
Dådyr	5.377	9.158	3.458	5.512	64,3	60,2
Sika	353	666	233	341	66,0	51,2
Rådyr	45.163	91.163	27.083	52.248	60,0	57,3
Muflon	52	84	29	41	55,8	48,8
Vildsvin	112	247	56	109	50,0	44,1
Hare	20.434	38.101	10.357	17.090	50,7	44,9
Vildkanin	510	3.504	256	901	50,2	25,7
Ræv	14.001	29.363	7.056	12.406	50,4	42,3
Mårhund	1134	3.291	632	1.466	55,7	44,5
Vaskebjørn	6	8	3	3	50,0	37,5
Ilder ¹	298	598	92	148	30,9	24,7
Mink	598	1.638	248	486	41,5	29,7
Husmår	1.107	2.332	376	565	34,0	24,2
Total		189.689		100.851		53,2

Et eksempel på datavisning af indberetninger med detaljerede oplysninger for kron dyr for sæsonen 2018/19 er vist i Figur 1.

Figur 1. Et eksempel på udtræk af detaljerede vildudbytteindberetninger fra hjemmesiden Fauna.au.dk. Data kan fremsøges for de arter hvor det er muligt at indberette supplerende oplysninger om det nedlagte dyr. Data kan fremsøges på kommuneniveau og for de år hvor det har været muligt at indberette supplerende oplysninger for en given art. Data kan kun fremsøges for den periode hvor en given art har en egentlig jagttid, og omfatter vildt nedlagt ved både egentlig jagt og ved regulering.

2018/2019

Alle kommuner

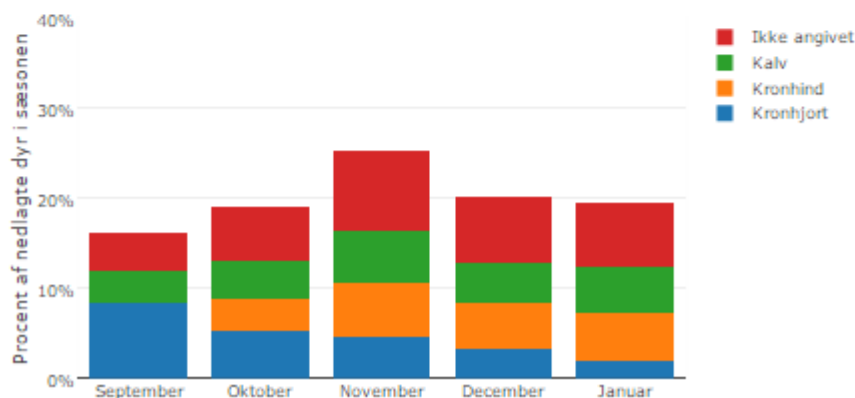
Kron dyr

Tabel og figur viser data for indberetninger med detaljer og udgør IKKE det totale udbytte

Type	Ålder	Køn	September	Oktober	November	December	Januar
Kronhjort	2+ år		359	237	195	121	28
	1 år		196	118	121	97	103
Kronhind	2+ år		3	159	292	237	246
	1 år		3	85	100	104	120
Kalv		Han	94	95	144	89	139
		Hun	138	178	253	217	206
Ikke angivet		Han	247	175	179	131	86
		Hun	34	234	416	352	390

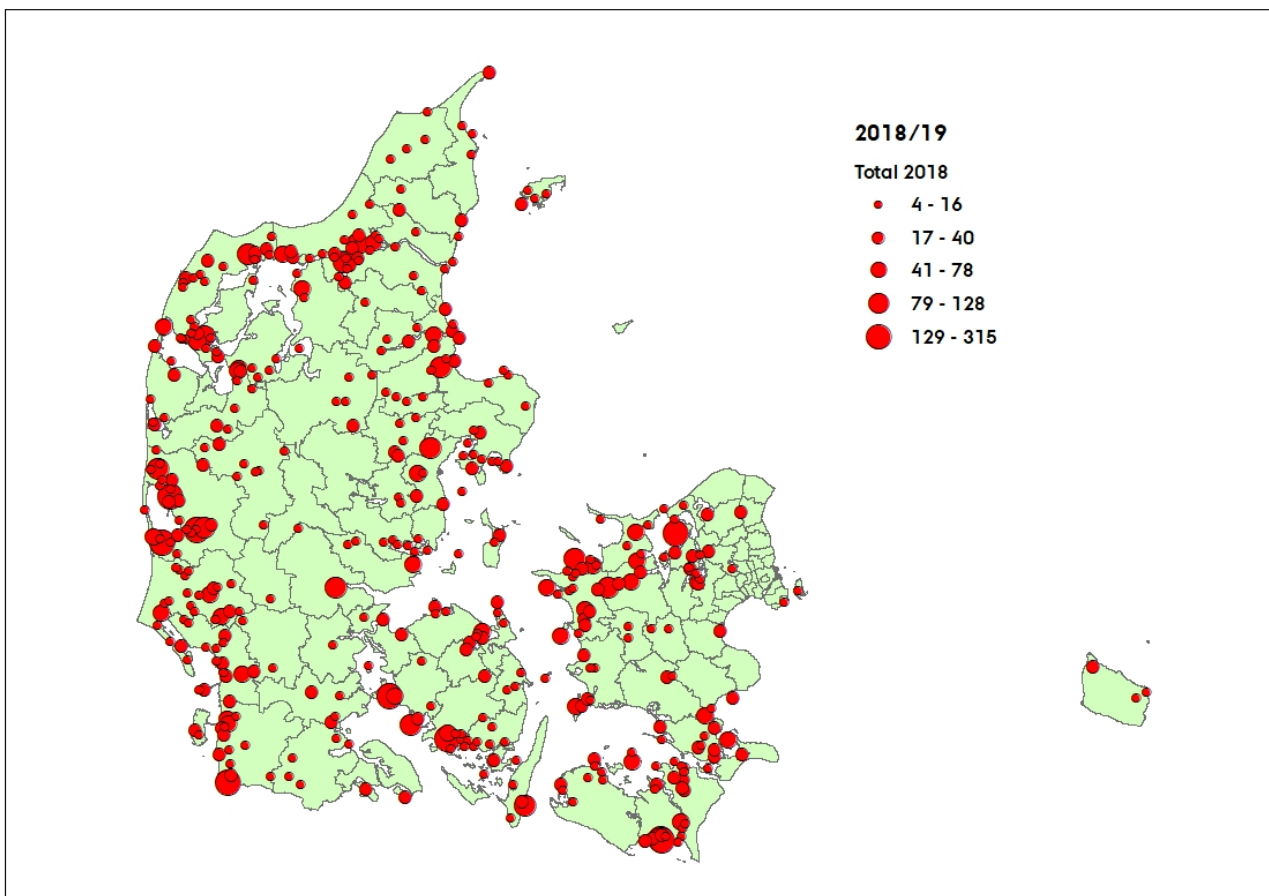
Sæson: 2018/2019 Art: Kron dyr Alle kommuner Total: 6721

Download



Resultater fra Vingeundersøgelsen

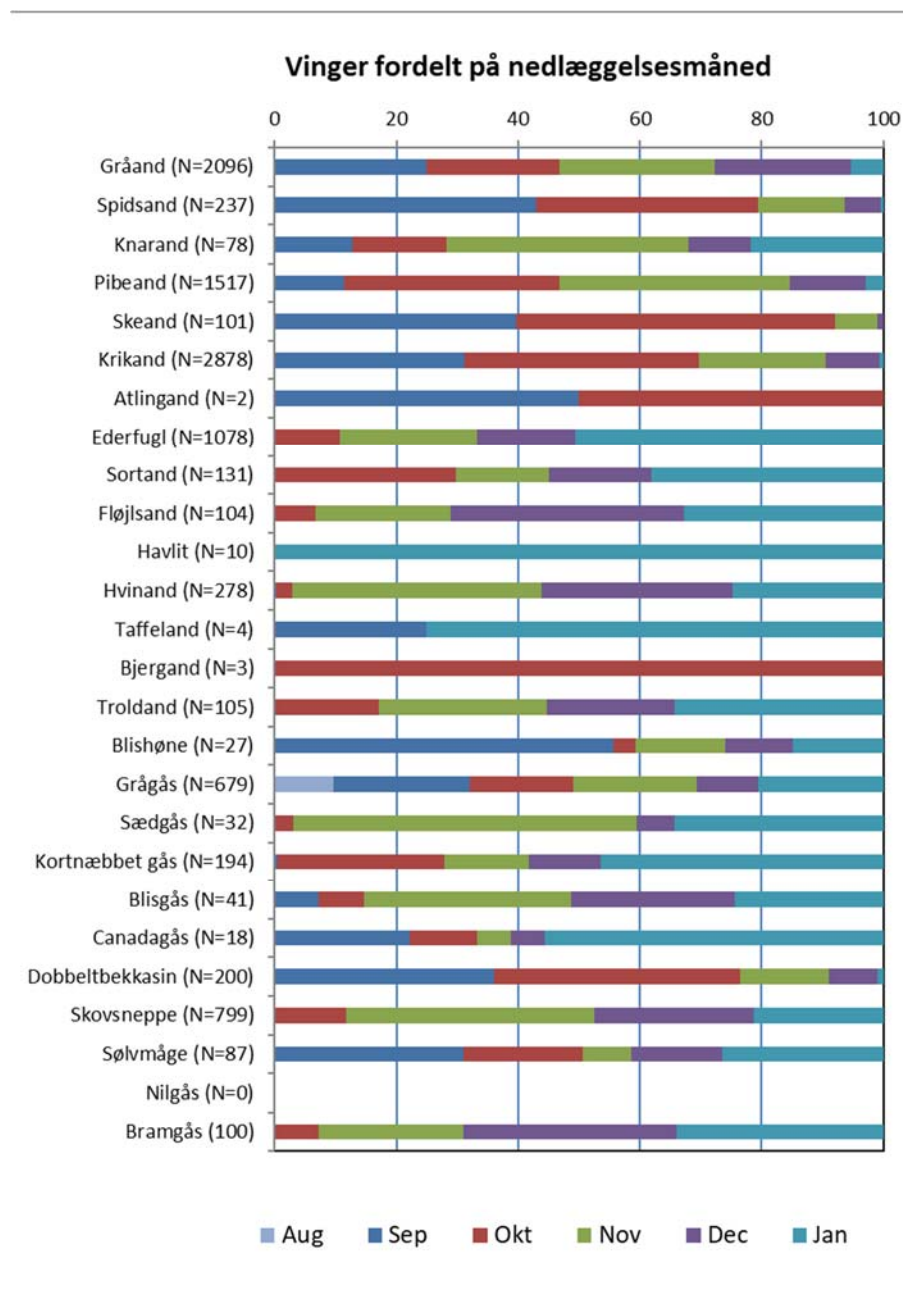
Igennem sæsonen 2018/19 blev der indsendt 10.799 vinger fra jagtbare fuglearter. Vingerne blev indsendt af 380 jægere og indsamlet fra 668 lokaliteter fordelt over hele landet (Figur 2).



Figur 2. Den geografiske fordeling af 10.799 vinger fra 668 lokaliteter i jagtsæsonen 2018/19.

Alle indsendte vinger blev bestemt til art, køn og alder, baseret på information om fjerenes farve og form samt fældningsmønsteret i vingen. For gæs, blis-høne og vadefugle kan køn dog ikke bestemmes ud fra vingerne. Hovedresultaterne fra vingeundersøgelsen fremgår af Figur 3, som viser den procentvise fordeling af indsendte vinger på nedlæggelsesmåned, samt angiver antallet af vinger indsendt for hver art. Mere detaljerede resultater for de enkelte arter kan findes på hjemmesiden www.fauna.au.dk.

Figur 3. Den procentuelle fordeling af vinger for de enkelte arter i vingeundersøgelsen fordelt på nedlæggelsesmåned for sæsonen 2018/19. Det samlede antal vinger modtaget gennem sæsonen er angivet ud for de enkelte arter.



Referencer

Asferg T (2015) Foreløbig vildtudbyttestatistik for jagtsæsonen 2014/15. – Notat fra DCE - Nationalt Center for Miljø og Energi, Aarhus Universitet. 9 sider.

Asferg T (2016) Vildtudbyttestatistik for jagtsæsonerne 2014/15 og 2017/18. – Notat fra DCE - Nationalt Center for Miljø og Energi, Aarhus Universitet. 7 sider.

Christensen TK, Balsby TS, Mikkelsen P, Lauritzen T (2017). Vildtudbyttestatistik og vingeundersøgelsen for jagtsæsonerne 2015/16 og 2017/18. – Notat fra DCE - Nationalt Center for Miljø og Energi, Aarhus Universitet. 8 sider.

Christensen TK, Balsby TS, Mikkelsen P (2018) [Vildtudbyttestatistik og vingeundersøgelsen for jagtsæsonerne 2016/17 og 2017/18](#). Notat fra DCE - Nationalt Center for Miljø og Energi, Aarhus Universitet. 12 s.

Strandgaard H (1962). Vildtudbyttet i Danmark I. - Danske Vildtundersøgelser 9. 120 sider.

Strandgaard H & Asferg T (1980). Vildtudbyttet i Danmark II. Danish Review of Game Biology 5. 112 sider.