

Betydning af en åbning for fiskeri af blåmusling i Vadehavet på fugle

Notat fra DCE - Nationalt Center for Miljø og Energi

Dato: 28. marts 2019

Ib Krag Petersen og Thomas Bregnballe

Institut for Bioscience

Rekvirent:
Udenrigsministeriet, Fiskeripolitisk Kontor
Antal sider: 4

Faglig kommentering:
Aksel Bo Madsen
Kvalitetssikring, centret:
Jesper R. Fredshavn



AARHUS
UNIVERSITET

DCE - NATIONALT CENTER FOR MILJØ OG ENERGI

Tel.: +45 8715 0000
E-mail: dce@au.dk
<http://dce.au.dk>

Baggrund

Den 20. marts 2019 modtog DCE, Aarhus Universitet, en anmodning fra Udenrigsministeriet, Fiskeripolitisk Kontor om rådgivning i forhold til åbning for blåmuslingefiskeri i Vadehavet og dets betydning for fugle.

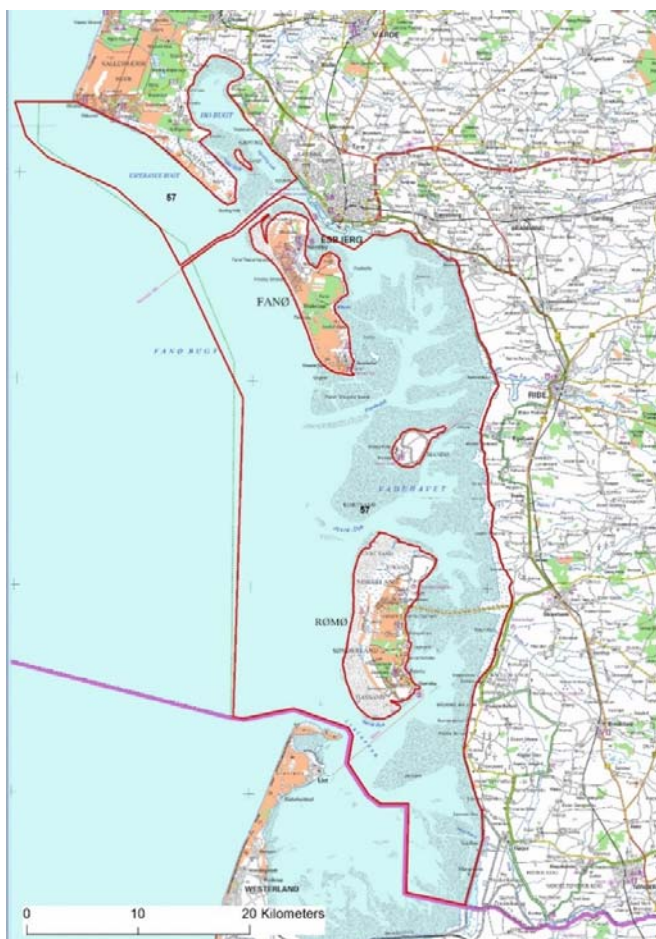
Helt specifikt stilles der to spørgsmål, nemlig følgende:

1. Lukkeperioder vil primært være relevante for at tilgodese ynglende, rastende og fældende fugle på udpegningsgrundlaget. Hvilken lukkeperiode/evt. antal ugentlige lukkedage anbefaler DCE?
2. I muslinge- og østersbekendtgørelsen er der et generelt mindstemål for blåmuslinger i Danmark på 4,5 cm - er dette et passende mindstemål for blåmuslinger i Vadehavet? Hvis ikke, hvilket mindstemål anbefales der?

Der er i alt 5 Fuglebeskyttelsesområder i den marine del af Vadehavet. Område nr. 57 er det største, og dækker de egentlig marine dele. Dertil kommer fire områder (områderne 52, 53, 55 og 65) der primært dækker øer og halvøer i området (Figur 1). De fem terrestriske områder har ingen muslingeædende arter på deres udpegningsgrundlag, og behandles derfor ikke yderligere i nærværende besvarelse.

På udpegningsgrundlaget for Fuglebeskyttelsesområde 57 er der tre arter af vandfugle, der er muslingeædende, nemlig Ederfugl, Sortand og Strandskade, der alle er på udpegningsgrundlaget for forekomster af trækkende/rastende individer (Tabel 1).

Figur 1. Fuglebeskyttelsesområde nummer 57, Vadehavet.



Tabel 1. Udpegningsgrundlaget for trækkende fugle i Fuglebeskyttelsesområde nr. 57, Vadehavet.

Arter på bilag 1, jf. artikel 4, stk. 1	Andre arter, jf. artikel 4, stk. 2
Bramgås	
Havørn	
Blå kærhøg	
Vandrefalk	
Klyde	
Hvidbrystet præstekrave	
Hjejle	
Lille kobbersneppe	
Dværgmåge	
	Kortnæbbet gås
	Grågås
	Lysbuget knortegås
	Mørkbuget knortegås
	Gravand
	Pibeand
	Krikand
	Spidsand
	Skeand
	Ederfugl
	Sortand
	Strandskade
	Strandhjejle
	Islandsk ryle
	Sandløber
	Almindelig ryle
	Stor regnspove
	Rødben
	Hvidklire

Besvarelse

Lukkeperioder

For så vidt angår Fiskeripolitisk Kontors spørgsmål om lukkeperioder er det DCE's opfattelse at en egentlig lukkedag kun vil have begrænset positiv effekt på forekomsten af muslingeædende fuglearter. En lukkeordning vil have langt større positiv effekt på fuglenes muligheder for at udnytte områderne, hvis der - inden for de særligt kritiske perioder af året - indføres lukkeperioder af længere varighed. En sådan periode kunne være havdykændernes fældningsperiode i juli-august. I denne periode skifter f.eks. ederfugl og sortand deres håndsvingfjer, hvilket betyder at de i en ca. tre-ugers periode er ude af stand til at flyve. Af samme årsag er fuglene i netop den periode særligt sårbare over for menneskelige forstyrrelser.

Havdykænderne fælder ikke i hele Vadehavet, men deres fældningsområder kan specificeres geografisk. Der vil således kunne udpeges områder, hvor det vil være relevant med længerevarende lukkeperioder. En specifik arealudpegning til sådan et formål ligger uden for rammerne af denne besvarelse, men vil kunne fremskaffes.

Uden for havdykændernes fældeperiode ville fuglene formentlig kunne drage fordel af lukkeperioder af 3-7 dages varighed.

Det vurderes at enkelte, ugentlige lukkedage vil have en yderst begrænset positiv effekt på fugleforekomsterne. Her bør man også være opmærksom på, at det forudses, at fuglene vil få mindre glæde af en lukkedag en lørdag eller en søndag sammenlignet med en hverdag, idet det kan forventes, at intensiteten af forstyrrelser fra andre menneskelige aktiviteter vil være størst i weekenderne.

Desuden skal det pointeres at kortvarige lukkeperioder (3-7 dage) primært skønnes at ville få en positiv indvirkning på fugleforekomsterne via det reducerede forstyrrelsesniveau, hvorimod kortvarige lukkeperioder næppe ville påvirke omfanget af den fysiske fjernelse af muslinger (antal tons). Til gengæld må det formodes, at længerevarende lukkeperioder vil kunne virke begrænsende på den samlede mængde af muslinger, der fiskes inden for det pågældende område.

Mindstemål for blåmuslinger

Undersøgelser af størrelsesvalg blandt strandskader der søgte føde på blåmuslinger i det sydengelske estuarie 'Exe' viste, at de månedlige gennemsnitlige størrelser af blåmuslinger taget i januar-marts varierede mellem ca. 43 og 52 mm. Inden for den tid, der har været tilgængelig til at udfærdige nærværende besvarelse, har det ikke været muligt at tilvejebringe publikationer indeholdende oplysninger om størrelsesvalg af blåmuslinger blandt strandskader, der har søgt føde i Vadehavet.

Et studie af fødevalg blandt ederfugle, der opholdt sig i den danske del af Vadehavet, viste, at ederfuglene gerne tog op til ca. 50 mm lange blåmuslinger, hvis de var tilgængelige, men at de sjældent tog blåmuslinger der var længere end 55 mm.

På baggrund af disse studier vurderes det, at det i Vadehavet vil være mere relevant at anvende et mindstemål på 55 mm såfremt man ønsker at minimere risikoen for at fjernelse af blåmuslinger fører til fjernelse af fødeemner af potentiel værdi for strandskade og ederfugl.