

Vildtudbyttestatistik og vingeundersøgelsen for jagtsæsonerne 2016/17 og 2017/18

Notat fra DCE - Nationalt Center for Miljø og Energi

Dato: 29. maj 2018

Thomas Kjær Christensen, Thorsten S. Balsby og Peter Mikkelsen

Institut for Bioscience

Rekvirent:
Miljøstyrelsen
Antal sider: 12

Faglig kommentering:
Aksel Bo Madsen, Institut for Bioscience
Kvalitetssikring, centret:
Susanne Boutrup



AARHUS
UNIVERSITET

DCE - NATIONALT CENTER FOR MILJØ OG ENERGI

Tlf.: 8715 0000
E-mail: dce@au.dk
<http://dce.au.dk>

Indhold

Indledning	3
Indberetning af vildtudbyttet	3
Korrektion af indberetninger	4
Detaljerede vildtudbytteoplysninger og vingeundersøgelsen	5
Oversigt over indberetninger	5
Endelig vildtudbyttestatistik for jagtsæsonen 2016/17	5
Foreløbig vildtudbyttestatistik for jagtsæsonen 2017/18	6
Detaljerede vildtudbytteoplysninger	8
Resultater fra Vingeundersøgelsen	10
Referencer	11

Indledning

Siden vedtagelse af Lov om Jagten af 1922 har alle, der udøver jagt i Danmark, været forpligtet til at løse jagttegn. Ved Lov om Erhvervsøkonomiske Foranstaltninger af 1940 blev jagttegnslødere desuden forpligtet til at indberette deres personlige vildtudbytte for den forløbne sæson fordelt på arter og amter (fra 2006 på kommuneniveau). Der foreligger derfor et officielt tal for den jagtlige udnyttelse af de til enhver tid jagtbare arter nedlagt i Danmark siden jagtsæsonen 1941/42, som samlet benævnes Den Danske Vildtudbyttestatistik (Box 1).

Den Danske Vildtudbyttestatistik er løbende publiceret i artikler, rapporter og notater, dækkende både længere perioder (f.eks. Strandgaard 1962, Strandgaard & Asferg 1980) eller separate sæsoner (f.eks. Strandgaard 1963-78 i Dansk Vildtforskning (årligt i tidskriftet Dansk Vildtforskning), Asferg 2016, Christensen et al. 2017).

Den årlige vildtudbyttestatistik forventes fortsat løbende offentliggjort i årlige notater fra DCE - Nationalt Center for Miljø og Energi, men vil samtidig være tilgængelig på hjemmesiden www.fauna.au.dk, hvor det er muligt at søge i udbyttedata for de enkelte jagtbare arter tilbage til 1941.

Nærværende notat udgør den årlige afrapportering af jægerens indberetninger om nedlagt vildt i Danmark. Notatet præsenterer den endelige vildtudbyttestatistik for jagtsæsonen 2016/17 og den foreløbige vildtudbyttestatistik for den netop afsluttede jagtsæsonen 2017/18. I notatet præsenteres yderligere en kort oversigt over resultaterne af vingeundersøgelsen i sæsonen 2017/18.

Box 1. Den danske vildtudbyttestatistik er en database, der indeholder oplysninger om jægere og nedlagt vildt i Danmark. Alle jægere har pligt til at indberette det vildt, som de personligt har skudt eller fanget ved jagt og/eller regulering i den forløbne jagtsæson. En jæger kan ikke få jagttegn for en ny sæson, før han/hun har indberettet vildtudbytte for den foregående sæson. Foruden de lovpligtige oplysninger har jægerne mulighed for på frivillig basis at indberette detaljerede oplysninger (fx køn, alder, vægt, jagtmåned) for det nedlagte hårvildt. Oplysningerne indsamles af Miljøstyrelsen og bearbejdes af DCE - Nationalt Center for Miljø og Energi, Aarhus Universitet (AU), som også står for vedligeholdelse og drift af databasen.

Vingeundersøgelsen er en frivillig ordning hvor jægerne indsender vinger fra nedlagt fuglevildt. Vingerne giver oplysninger om køn- og aldersfordeling i udbyttet, samt oplysninger om den tidsmæssige fordeling af udbyttet. Vingeundersøgelsen administreres af DCE, som en del af rådgivningskontrakten vedr. fugle og pattedyr i Danmark for Miljøstyrelsen.

Indberetning af vildtudbyttet

Indberetning af jægerens personlige vildtudbytte er obligatorisk, men forskellige indberetningssystemer siden oprettelsen i 1941 har betydet varierende indberetningsprocenter. Fra og med jagtsæsonen 2014/15 har alle jægere i Danmark først kunnet få udstedt deres jagttegn for den nye sæson, efter at han/hun har indberettet vildtudbyttet for den foregående sæson. Formålet med at indføre denne regel var at hæve indberetningsprocenten væsentligt, og ændringen har bevirket, at indberetningsprocenten er steget fra 60-70% i perioden før 2014 til over 95% fra og med sæsonen 2014/15.

I praksis betyder ændringen, at langt de fleste jægere indberetter deres udbytte umiddelbart ved starten af den nye jagtsæson, mens kun en mindre del af de jægere, der ikke ved om de vil være aktive, venter med at indløse jagttegn og indberette udbytte til de rent faktisk skal på jagt igen. Den 'hurtige' indberetning har betydet, at Miljø- og Fødevareministeriet allerede ved udgangen af april måned har modtaget indberetning fra knap 90% af jagttegnsløserne fra den foregående sæson (afsluttet 31. marts), som samlet dækker over mere end 98% af det samlede årlige udbytte af jagtbare arter nedlagt i disse sæsoner (Asferg 2015, 2016, Christensen et al. 2017). For 2017/18 blev det derfor besluttet at udarbejde en foreløbig vildtudbyttestatistik på baggrund af indberetninger fremsendt senest d. 31. april 2018.

Ændringer fra den foreløbige til den endelige statistik skyldes primært indberetning fra de jægere der indberetter sent, men kan også være påvirket af, at jægerne – så længe databasen er åben for indberetning – har mulighed for at rette eller slette tidligere indberetninger.

Korrektion af indberetninger

De høje indberetningsprocenter siden 2014/15 har betydet, at der ikke er behov for at lave korrektion for manglende indberetninger. Det betyder tilsvarende, at de afskydningstal, der præsenteres i nærværende notat, er de præcise udbyttetal, som jægerne indberetter.

Vildtudbyttet indberettes online via Miljøstyrelsens hjemmeside 'Mit Jagttegn'. Meget få (ca. 4,5%) jægere indberetter per brev, og antallet af denne type indberetning er faldende. For begge indberetningsmetoder vil der forekomme fejlindtastninger, enten som direkte 'slå-fejl' eller som fejl ved aflæsning og indtastning af udbytteindberetninger fremsendt per brev.

Det kan ikke vurderes i hvilket omfang sådanne fejl forekommer, da en del fejl vil være realistiske i forhold til de udbytter, som danske jægere generelt indrapporterer. Der forekommer dog mere markante fejl, som tydeligvis repræsenterer deciderede fejlindtastninger. For sæsonen 2016/17 blev der udført en screening af jægerens udbytte for at lokalisere urealistiske store tal i de indberettede artsudbytter. Der blev for alle arter sat en øvre grænse, fx 100 nedlagte agerhøns, 250 grågæs og 30 krondyr, hvor alle jægere med større udbytter blev bedt om at bekræfte eller afkræfte det indberettede antal dyr eller fugle.

Der blev i alt udsendt spørgebreve til 105 jægere, som samlet havde 110 artsindberetninger, som antalsmæssigt lå over de opsatte max-grænser. Der blev modtaget svar på 84 af disse indberetninger, hvoraf i alt 23 var fejlindberetninger. Disse fejlindberetninger er efterfølgende blevet rettet i den endelige udbyttestatistik for sæsonen 2016/17, som præsenteres i dette notat.

Der gøres opmærksom på, at der, på trods af ovennævnte fejlsøgning, stadig kan forekomme fejl i indberetningerne som følge af fejlagtigt indtastede antal.

De fastsatte øvre grænser for realistiske artsudbytter vil, på baggrund af de erfaringer der er gjort for sæsonen 2016/17, blive løbende justeret og tilpasset i de kommende sæsoner.

Detaljerede vildtudbytteoplysninger og vingeundersøgelsen

Den årlige vildtudbyttestatistik giver oplysninger om antallet af nedlagt vildt fordelt på 98 kommuner, og er baseret på obligatorisk indberetning for alle jagttegnslødere. Siden 2007 har det ud over den obligatoriske indberetning været muligt frivilligt at indberette supplerende oplysninger vedrørende bl.a. køn, alder og jagttidspunkt på en stor del af det nedlagte hårvildt.

For jagtsæsonen 2017/18 er det blevet obligatorisk at indberette køn for nedlagt kronvildt, og samtidig muligt frivilligt at indberette alder, køn og nedlæggelsesmåned for de invasive arter mink, mårhund og vaskebjørn.

Jægerne har siden 1982 kunnet bidrage til fremskaffelse af detaljerede oplysninger for det nedlagte fuglevildt ved at indsende vinger af ænder, gæs, blichøne, skovsneppe og dobbeltbekkasin til vingeundersøgelse. Vingerne indsendes i specialkuverter, og de indsendte vinger bestemmes til køn og alder med en tidsmæssig angivelse for nedlæggelsen (Box 1.). Disse oplysninger er en væsentlig del af datagrundlaget for DCE's faglige rådgivning i forhold til artsforvaltning, ikke mindst i forbindelse med de tilbagevendende jagttidsrevisioner.

Oversigt over indberetninger

I jagtsæsonen 2016/17 var der i alt 177.315 jagttegnslødere, og 6,3 % af disse var kvinder. De tilsvarende tal for 2017/18 er 176.943 jagttegnslødere og 6,4% kvinder (Tabel 1).

For 2016/17 endte den endelige indberetningsprocent på 97,2% (data udtrukket april 2018) sammenlignet med en foreløbig indberetningsprocent på 92,1% udtrukket i medio juni 2017. For sæsonen 2017/18 er den foreløbige indberetningsprocent 87,4%, med et dataudtræk primo maj 2018.

For 2016/17 var andelen af jægere med udbytte 51,3%, som i gennemsnit nedlagde 23,8 stykker vildt. De foreløbige tal for sæsonen 2017/18 viser at 52,7% af jægerne nedlagde vildt med et gennemsnit på 22,6 stykker vildt per jæger. Kvindelige jægere nedlægger i gennemsnit mindre vildt end mænd. I 2017/18 viser de foreløbige tal at der blev nedlagt 23,0 stykker vildt per mandlig jæger og 9,6 stykker vildt per kvindelig jæger.

Tabel 1. Antal jagttegnslødere i jagtsæsonerne 2016/17 og 2017/18 fordelt på mænd og kvinder.

	2016/17		2017/18	
	Antal	Procent	Antal	Procent
Mænd	166.111	93,7	165.556	93,6
Kvinder	11.204	6,3	11.387	6,4
Total	177.315		176.943	

Endelig vildtudbyttestatistik for jagtsæsonen 2016/17

De data, der ligger til grund for den endelige vildtudbyttestatistik for jagtsæsonen 2016/17, blev trukket ud i medio april 2018 fra Miljøstyrelsens indberetningsdatabase. Opgørelsen viser, at der var kommet indberetning fra 97,2 % af 177.315 jagttegnslødere, som i alt havde indberettet 2.108.511 stykker vildt efter korrektion for fejlindberetninger. Sammenlignet med den foreløbige opgørelse (fra juni 2017), er det samlede udbytte steget med 0,6% (Tabel 2b), hvilket understreger, at de indberetninger, der registreres mere end en måned efter jagtsæsonens afslutning, primært foretages af jægere, der ikke har haft et udbytte.

Pattedyr

Det totale udbytte af pattedyr for sæsonen 2016/17 faldt med 0,9 % fra 214.219 i den foreløbige til 212.293 i den endelige statistik (Tabel 2a). Faldet skyldes primært fejlindberetninger af rådyr, dådyr og muflon, som er rettet på baggrund af den udførte fejlscreening. Der blev fundet store procentuelle fejlindberetninger for muflon, bisamrotte og sumpbæver, men disse udgør antalsmæssigt få dyr.

Fugle

Det totale udbytte af fugle for sæsonen 2016/17 steg med 0,8% fra 1.867.039 i den foreløbige til 1.881.414 i den endelige statistik (Tabel 2b). Ændringen skyldes primært indberetning af et relativt stort antal fasaner i den mellemliggende periode. Bekræftede fejlindberetninger af fx agerhøne og atlingand betyder, at udbyttet af disse arter er faldet i den endelige udbyttestatistik

Foreløbig vildtudbyttestatistik for jagtsæsonen 2017/18

De data der ligger til grund for den foreløbige vildtudbyttestatistik for jagtsæsonen 2017/18, blev trukket ud i primo maj 2018 fra Miljøstyrelsens indberetningsdatabase. Opgørelsen viser, at der var kommet indberetning fra 87,4% af 176.943 jagttegnsløserne, som i alt havde indberettet 1.841.811 stykker vildt. Sammenlignet med både den foreløbige og endelige udbyttestatistik for 2016/17 ligger det samlede jagtudbytte ca. 250.000 stykker vildt lavere end i sæsonen 2016/17 (Tabel 2b), svarende til en tilbagegang på ca. 12%. For de hyppigst nedlagte pattedyr (Tabel 2a) er faldet i det samlede udbytte beskedent, mens der for hovedparten af de hyppigst nedlagte fugle (Tabel 2b) ses en relativt markant nedgang i udbyttet fra 2016/17 til 2017/18.

Tabel 2a. Jagtudbyttet af pattedyr i jagtsæsonerne 2016/17 (hvh. foreløbig og endelig fejl-korrigeret statistik) og 2017/18 (foreløbig statistik). Kolonnen med procentberegninger viser ændringer fra den foreløbige til den endelige statistik for 2016/17. Udbyttetal for 2017/18 er ikke endeligt korrigeret for indberetnings- og indtastningsfejl: * markerer afvigende data og/eller mulige fejl.

Vildtart	2016/17			2017/18
	Foreløbig	Endelig	Pct.	Foreløbig
Krondyr	9.925	9.940	0,2	9.927
Dådyr	9.425	9.075	-3,7	9.199
Sika	546	553	1,3	504
Rådyr	106.482	104.834	-1,5	96.193
Muflon	874	86	-90,2	73
Vildsvin	169	170	0,6	190
Hare	45.999	46.644	1,4	39.859
Vildkanin	3.635	3.640	0,1	3.706
Bisamrotte	45	16	-64,4	51
Sumpbæver	13	4	-69,2	2
Ræv	30.955	31.141	0,6	31.602
Mårhund	584	589	0,9	1.616*
Vaskebjørn	10	10	0,0	5
Ilder	995	1.005	1,0	830
Mink	1.976	1.986	0,5	1.844
Husmår	2.586	2.600	0,5	2.796
Subtotal, pattedyr	214.219	212.293	-0,9	198.397

Tabel 2b. Jagtudbyttet af fugle i jagtsæsonerne 2016/17 (hhv. foreløbig og endelig fejlkorrigeret statistik) og 2017/18 (foreløbig statistik). Kolonnen med procentberegninger viser ændringer fra den foreløbige til den endelige statistik for 2016/17. Udbyttet for 2017/18 er ikke endeligt korrigeret for indberetnings- og indtastningsfejl.

Vildtart	2016/17			2017/18
	Foreløbig	Endelig	Pct.	Foreløbig
Agerhøne	24.329	23.501	-3,4	19.733
Fasan	653.644	663.646	1,5	601.108
Ringdue	197.031	198.650	0,8	161.269
Tyrkerdue	3.776	3842	1,7	3.686
Gråand	467.065	467.181	0,0	395.265
Atlingand	512	463	-9,6	485
Krikand	106.271	106.403	0,1	65.223
Spidsand	3.728	3781	1,4	4.353
Pibeand	43.815	44.285	1,1	39.239
Skeand	2.176	2.219	2,0	1.954
Knarand	2.119	2.137	0,8	2.052
Ederfugl	27.051	27.344	1,1	25.145
Taffeland	492	495	0,6	496
Troldand	5.223	5.273	1,0	4.006
Bjergand	495	495	0,0	375
Hvinand	6.399	6.519	1,9	5.188
Havlit	1.662	1.673	0,7	1.357
Sortand	6.710	6.815	1,6	7.301
Fløjsand	3.420	3.449	0,8	4.207
Grågås	59.706	60.525	1,4	53.316
Blisgås	3.977	4.067	2,3	2.702
Kortnæbbet gås	13.434	13.526	0,7	9.549
Canadagås	5.213	5.271	1,1	4.640
Sædgås	1.301	1.220	-6,2	822
Nilgås	273	273	0,0	233
Blishøne	6.099	5.915	-3,0	5.366
Skovsneppe	38.789	39.117	0,8	45.190
Dobbeltbekkasin	10.043	10.052	0,1	9.767
Krage	72.576	73.007	0,6	61.690
Husskade	23.278	23.441	0,7	19.042
Råge	76.432	76.829	0,5	72.439
Subtotal, fugle	1.867.039	1.881.414	0,8	1.627.198
Total, pattedyr og fugle (tabel 2a og 2b)	2.081.258	2.079.811	-100,0	1.82.595
Total, (alle indrapporterede arter)	2.095.691	2.108.511	0,6	1.841.881

Pattedyr

I forhold til den endelige statistik for 2016/17 viser det foreløbige udbytte for 2017/18 et markant faldt for rådyr og hare. Mårhund viser en markant fremgang fra små 600 dyr skudt i 2016/17 til 1.616 dyr i 2017/18, hvilket kunne indikere fejlindrapporteringer. For de 667 jægere der har indberettet mårhund varierer antallet af nedlagte dyr mellem 1 og 31. Med de målrettede bekæmpelsesindsatser, der praktiseres, virker de indberettede antal ikke urealistiske, og stigningen kan potentielt afspejle både en øget bestand og/eller en øget

bekæmpelsesindsats. Jægere med mere end 15 indberettede mårhunde vil blive kontaktet for verificering af indberetningen.

Fugle

Sammenlignet med udbyttet i 2016/17 er udbyttet faldet for 16 ud af 31 arter i 2017/18 (Tabel 2b). De foreløbige udbyttetal indikerer en fremgang for kun 4 arter, spidsand, sortand, fløjlsand og skovsneppe, mens 11 arter viser et sammenligneligt udbytte i forhold til forrige jagtsæson (Tabel 2b). Af de antalsmæssigt betydende arter er tilbagegangen markant for fasan, ringdue, gråand, krikand samt kragefugle. Der er også indberettet færre gæs og dykænder end i 2016/17. Specifikke undersøgelser, og dermed øget opmærksomhed på sortand og fløjlsand, kan have medvirket til den mindre fremgang i udbyttet af disse to arter.

Det noteres, at udbyttet for ringdue og grågås, to arter hvor bestandene har været i fremgang, fortsat er faldende. For ringdue er det foreløbige indberettede udbytte for 2017/18 det laveste registreret siden 1948, og det vurderes, at faldet kan afspejle en reel ændring i jagten på ringdue i Danmark. Udbyttet for grågås ligger fortsat relativt højt og er sammenligneligt med det gennemsnitlige udbytte siden 2012/13, og den registrerede ændring ligger inden for den normale variation i denne periode.

Det generelt lavere udbytte af fugle i jagtsæsonen 2017/18 end i 2016/17 kan have flere årsager, hvoraf ynglesuccessen og vejrforhold under trækket og gennem vintermånederne kan have påvirket fuglenes antal, opholdstid og adfærd. Efteråret 2017 var fx specielt våd, hvilket kan have påvirket jægernes aktivitet og fuglenes fordeling i landskabet, og dermed tilgængelighed for jægerne. Sådanne forhold kan specielt have påvirket jagten på svømmeænder og gæs, artsgrupper som tilsvarende blev registreret i lave antal i vingeundersøgelsen gennem efteråret 2017.

Detaljerede vildtudbytteoplysninger

For jagtsæsonen 2017/18 er der per maj 2018 37.425 jægere, der foreløbig har indberettet supplerende oplysninger, dvs. køn, alder, vægt, jagtmåned m.m., for 104.450 stykker hårvildt, svarende til 52,7 % af det totale udbytte af de pågældende vildtarter (Tabel 3). I sæsonen 2016/17 var de tilsvarende endelige tal 37.957 jægere som havde indrapporteret detaljer for 103.962 stykker vildt, svarende til 48,5% af det totale udbytte indberettet i maj 2018, hvilket svarer til en stigning på 0,3% i forhold til de foreløbige tal for sæsonen 2016/17 fra juni 2017.

Fremgangen i antallet af indberetninger med detaljerede oplysninger mellem 2016/17 og 2017/18 skyldes primært indførelsen af den obligatoriske indberetning af køn på kron dyr. Antallet af indberetninger med detaljerede oplysninger har dog været jævnt stigende de seneste sæsoner.

Kron dyr – køns- og aldersfordeling

Af det foreløbige indberettede udbytte på 9.927 kron dyr i sæsonen 2017/18 er der oplyst køn på 9.890. Af disse er der oplyst alder for 5.122 dyr, opdelt på aldersklasserne kalv, 1 år og mere end 1 år (2+ år) (Tabel 4).

For hanner udgjorde ældre kron hjorte (2+ år) 41,1%, 1 års hjorte 31,8% og hankalve 27,1% af andelen, hvor alderen er bestemt. For hunner udgjorde ældre hunder 39,5%, 1 års hunder 17,2% og hunkalve 43,3% de tilsvarende andele. Samlet blev der indberettet 39,5% handyr og 60,5% hundyr. Blandt kron dyr

med kendt aldersfordeling blev der nedlagt lige mange handyr (50,6%) og hundyr (49,4%) i gruppen af ældre dyr (2+ år), mens der blev skudt en større andel hanner (64,5%) blandt 1 års dyr, og en større andel hunner (61,9%) blandt kalvene.

På hjemmesiden www.fauna.au.dk vil der senere blive offentliggjort en tabel over køns- og aldersfordelingen af dådyr, kronstyr og rådyr på kommuneniveau.

Tabel 3. Foreløbig opgørelse for jagtsæsonen 2017/18 af totalt udbytte og udbytte med detaljerede oplysninger for de vildtarter, som jægerne kan indberette detaljerede oplysninger om. Udbyttetotal for 2017/18 er ikke korrigeret for indberetnings- og indtastningsfejl: * markerer afvigende data og/eller mulige fejl.

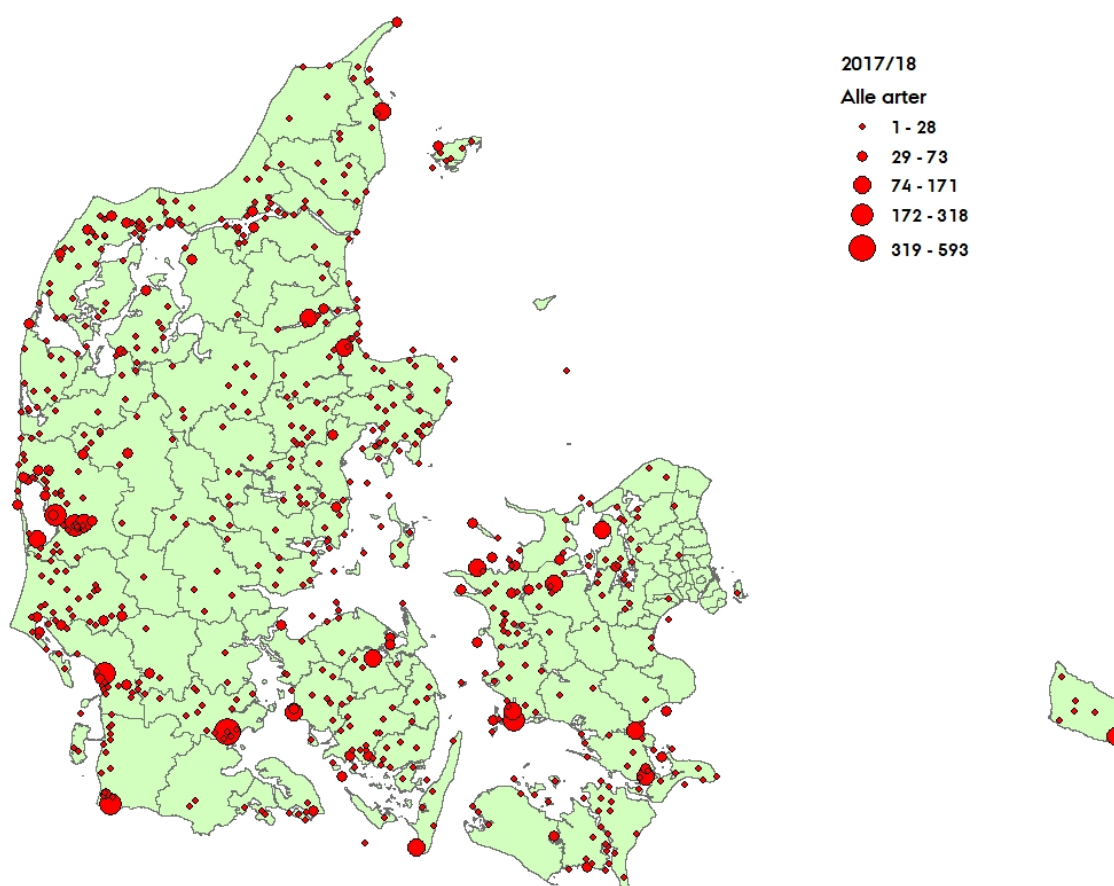
	Vildtudbytte		Detaljerede oplysninger		Andel (%) af total	
	Jægere	Udbytte	Jægere	Udbytte	Jægere	Udbytte
Kronstyr	5.954	9.927	4.901	9.890	82,3	99,6
Dådyr	5.047	9.199	3.161	4.965	62,6	54,0
Sika	315	504	198	274	62,9	54,4
Rådyr	46.766	96.193	27.782	54.397	59,4	56,5
Muflon	47	73	21	35	44,7	47,9
Vildsvin	89	190	47	80	52,8	42,1
Hare	20.905	39.859	10.678	17.934	51,1	45,0
Vildkanin	561	3.706	306	1.069	54,5	28,8
Ræv	15.312	31.602	7.811	13.614	51,0	43,1
Mårhund	690	1.616	392	792	56,8	49,0
Vaskebjørn		5	1	1	20,0	20,0
Ilder	350	830	96	162	27,4	19,5
Mink	629	1.844	233	478	37,0	25,9
Husmår	1.213	2.796	433	759	35,7	27,1
Total		196.344		104.450		52,7

Tabel 4. Foreløbig opgørelse af køns- og aldersfordelingen af kronstyr indberettet for jagtsæsonen 2017/18

Alder	Han	Hun	Total
1 år	807	444	1251
2+ år	1045	1021	2066
Kalv	688	1117	1805
Ukendt	1364	3404	4768
Total	3904	5986	9890

Resultater fra Vingeundersøgelsen

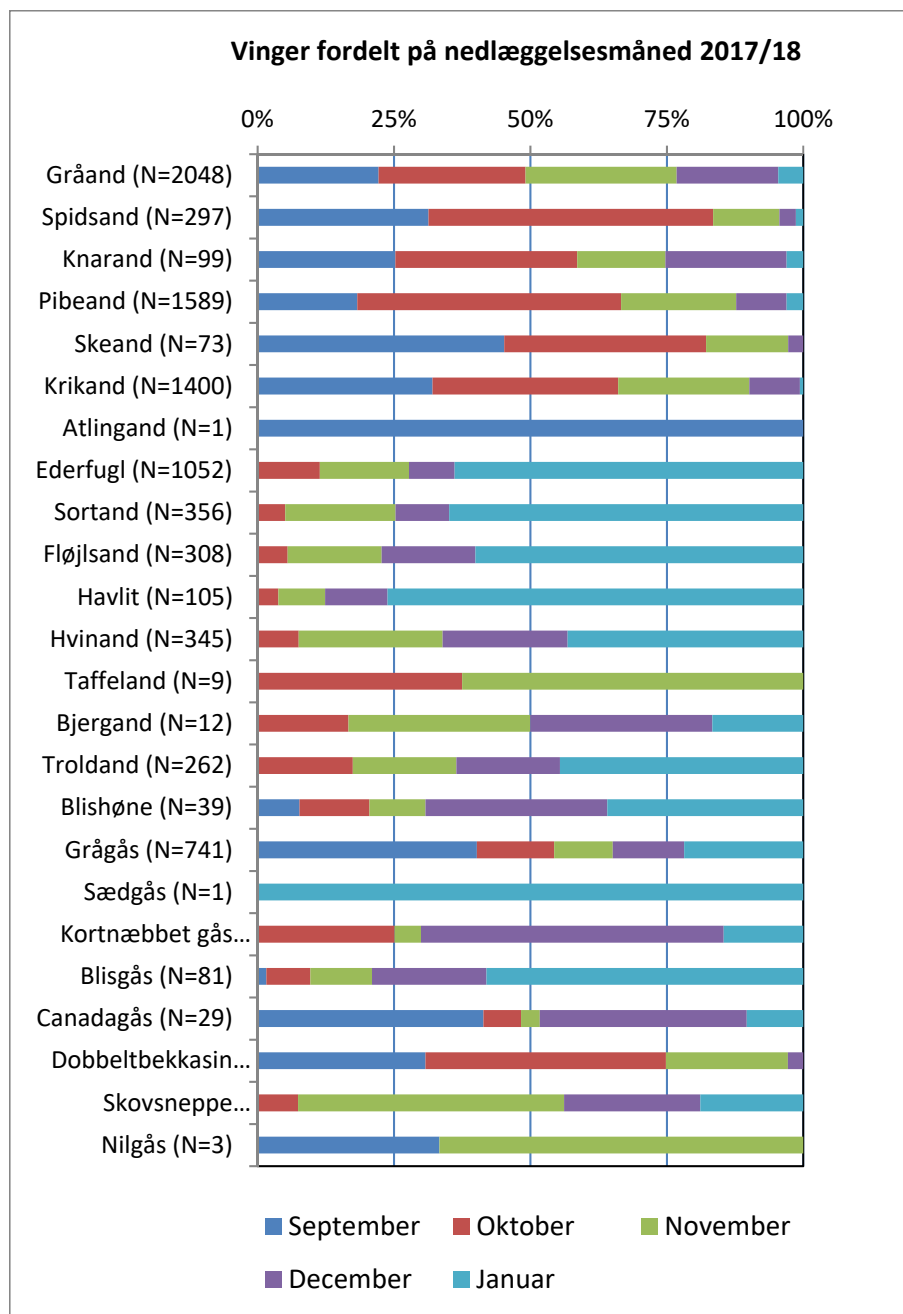
Igennem sæsonen 2017/18 blev der indsendt 10.227 vinger fra jagtbare fuglearter. Vingerne blev indsendt af 379 jægere og indsamlet fra 659 lokaliteter fordelt over hele landet (Figur 1).



Figur 1. Den geografiske fordeling af 10.227 vinger fra 659 lokaliteter i jagtsæsonen 2017/18. Punktet syd for Anholt repræsenterer vinger indsendt uden angivelse af lokalitet.

Alle indsendte vinger blev bestemt til art, køn og alder, baseret på information om fjerens farve og form samt fældningsmønsteret i vingen. For gæs, blis-høne og vadefugle kan køn dog ikke bestemmes ud fra vingerne. Hovedresultaterne fra vingeundersøgelsen fremgår af Figur 2, mens mere detaljerede resultater for de enkelte arter kan findes på hjemmesiden www.fauna.au.dk.

Figur 2. Den procentuelle fordeling af vinger for de enkelte arter i vingeundersøgelsen fordelt på nedlæggelsesmåned for sæsonen 2017/18. Det samlede antal vinger modtaget gennem sæsonen er angivet ud for de enkelte arter.



Referencer

Asferg T (2015) Foreløbig vildtudbyttestatistik for jagtsæsonen 2014/15. – Notat fra DCE - Nationalt Center for Miljø og Energi, Aarhus Universitet. 9 sider.

Asferg T (2016) Vildtudbyttestatistik for jagtsæsonerne 2014/15 og 2016/17. – Notat fra DCE - Nationalt Center for Miljø og Energi, Aarhus Universitet. 7 sider.

Christensen TK, Balsby, TS, Mikkelsen P, Lauritzen T (2017). Vildtudbyttestatistik og vingeundersøgelsen for jagtsæsonerne 2015/6 og 2016/17. – Notat fra DCE - Nationalt Center for Miljø og Energi, Aarhus Universitet. 8 sider.

Strandgaard H (1962). Vildtudbyttet i Danmark I. – Danske Vildtundersøgelser 9. 120 sider.

Strandgaard H & Asferg T (1980). Vildtudbyttet i Danmark II. Danish Review of Game Biology 5. 112 sider.