

Vildtudbyttestatistik og vingeundersøgelsen for jagtsæsonerne 2015/16 og 2016/17

Notat fra DCE - Nationalt Center for Miljø og Energi

Dato: 15. august 2017

Thomas Kjær Christensen
Thorsten S. Balsby
Peter Mikkelsen
Torben Lauritzen

Institut for Bioscience

Rekvirent:
Miljøstyrelsen
Antal sider: 8

Faglig kommentering:
Thomas Bregnballe og Aksel Bo Madsen, Institut for Bioscience
Kvalitetssikring, centret:
Jesper Reinholdt Fredshavn



AARHUS
UNIVERSITY

DCE - DANISH CENTRE FOR ENVIRONMENT AND ENERGY

Tel.: +45 8715 0000
E-mail: dce@au.dk
<http://dce.au.dk>

Indhold

Indledning	3
Endelig vildtudbyttestatistik for jagtsæsonen 2015/16	4
Foreløbig vildtudbyttestatistik for jagtsæsonen 2016/17	4
Detaljerede vildtudbytteoplysninger	5
Resultater fra Vingeundersøgelsen	7
Referencer	8

Indledning

Nærværende notat udgør den årlige afrapportering af jægerens indberetninger om nedlagt vildt i Danmark. Notatet præsenterer den endelige vildtudbyttestatistik for jagtsæsonen 2015/16 og den foreløbige vildtudbyttestatistik for den netop afsluttede jagtsæsonen 2016/17, samt en oversigt over resultaterne af vingeundersøgelsen i sæsonen 2016/17.

Fra og med jagtsæsonen 2014/15 har alle jægere i Danmark først kunnet få udstedt deres jagttegn for den nye sæson, efter at han/hun har indberettet vildtudbyttet for den foregående sæson. Hovedformålet med at indføre denne regel var at hæve indberetningsprocenten væsentligt, og det må siges at være opnået, idet den steg fra 60-70 % i de foregående 10-15 sæsoner til 96,8 % i 2014/15 (Asferg 2016a) og til 97,8 % i sæsonen 2015/16.

Den nye regel betyder i praksis, at langt de fleste jægere indberetter deres udbytte umiddelbart ved starten af den nye jagtsæson, mens kun en mindre del af de jægere, der ikke ønsker at være aktive, venter med at indløse jagttegn og indberette udbytte til de rent faktisk skal på jagt igen. Den 'hurtige' indberetning har betydet, at Miljø- og Fødevareministeriet allerede i juni, tre måneder efter jagtsæsonens afslutning, har modtaget indberetning fra mere end 90 % af jagttegnsløserne. Dette var tilfældet for alle tre jagtsæsoner 2014/15, 2015/16 og 2016/17. For 2014/15 og 2015/16 omfattede de foreløbige indberetninger i juni hhv. 98,9 % og 98,1 % af det samlede udbytte af jagtbare arter nedlagt i disse sæsoner (Asferg 2015, 2016b). De høje indberetningsprocenter betyder, at det vurderes forsvarligt at fastholde beslutningen om at lave en foreløbig vildtudbyttestatistik på grundlag af de indberetninger, der er kommet ind medio juni, og så følge op med en endelig statistik i det vildtudbyttensnotat der udgives i den efterfølgende jagtsæson. Det betyder, at Vildtudbyttestatistikken afrapporteres i ét årligt notat indeholdende en foreløbig statistik for den seneste sæson og den endelige statistik for den foregående sæson.

Den høje indberetningsprocent betyder også, at der ikke, som tidligere, skal laves korrektion for manglende indberetninger fra jægerne i de årlige vildtudbyttestatistikker. Derfor vil det ikke længere være nødvendigt at tage højde for usikkerheden ved disse korrektioner, og det er nu muligt at afrapportere de helt præcise udbyttetal, som jægerne indberetter. Tidligere blev de årlige udbyttetal afrundet til nærmeste 100 for arter, hvor udbyttet var højere end 1.000 stykker vildt per sæson.

Vildtudbyttestatistikken giver mange værdifulde oplysninger, især om mængden og den geografiske fordeling af det nedlagte vildt. Indberetning af vildtudbytte er obligatorisk for alle jagttegnsløserne, men derudover bidrager mange jægere frivilligt i forbindelse med vildtudbytteindberetningen med supplerende oplysninger vedrørende bl.a. køn, alder og jagttidspunkt på en stor del af det nedlagte hårvildt.

Jægerne har også mulighed for at bidrage til fremskaffelse af tilsvarende oplysninger for det nedlagte fuglevildt ved at indsende vinger af ænder, gæs, blishøne, skovsneppe og dobbeltbekkasin til vingeundersøgelsen. De indsendte vinger giver vigtig viden om køns- og aldersfordelingen i udbyttet af de pågældende arter samt udbyttets tidsmæssige fordeling gennem jagtsæsonen. Disse oplysninger er en væsentlig del af datagrundlaget for DCE's faglige rådgivning i forhold til artsforvaltning, ikke mindst i forbindelse med de tilbagevendende jagttidsrevisioner. I nærværende notat gives som noget nyt en oversigt over vingeundersøgelsens resultater fra jagtsæsonen 2016/17.

Box 1.

Vildtudbyttestatistikken er en database, der indeholder oplysninger om jægere og nedlagt vildt i Danmark. Alle jægere har pligt til at indberette det vildt, som de personligt har skudt eller fanget ved jagt og/eller regulering i den forløbne jagtsæson. En jæger kan ikke få jagttegn for en ny sæson, før han/hun har indberettet vildtudbytte for den foregående sæson. Foruden de lovpligtige oplysninger har jægerne mulighed for på frivillig basis at indberette detaljerede oplysninger (fx køn, alder, vægt, jagtmåned) for det nedlagte hårvildt. Oplysningerne indsamles af Miljøstyrelsen og bearbejdes af DCE - Nationalt Center for Miljø og Energi, Aarhus Universitet (AU), som også står for vedligeholdelse og drift af databasen.

Endelig vildtudbyttestatistik for jagtsæsonen 2015/16

I jagtsæsonen 2015/16 var der i alt 176.176 jagttegnslødere, og 6,2 % af disse var kvinder (Tabel 1).

Tabel 1. Antal jagttegnslødere i jagtsæsonerne 2015/16 og 2016/17 fordelt på mænd og kvinder.

	2015/16		2016/17	
	Antal	Procent	Antal	Procent
Mænd	165.258	93,8	166.111	93,7
Kvinder	10.912	6,2	11.204	6,3
Total	176.170		177.315	

De data, der ligger til grund for den foreløbige vildtudbyttestatistik for 2015/16, blev trukket ud medio juni 2016 fra den daværende Naturstyrelses indberetningsdatabase. Der var på det tidspunkt kommet indberetning fra 91,4 % af jagttegnsløserne, og de havde i alt indberettet 2.153.258 stykker vildt. Ved opgørelsen af den endelige statistik, efter udtræk af data primo april 2017, var der indberetning fra 97,8 % af jagttegnsløserne, og de havde nedlagt 2.194.243 stykker vildt.

Det totale udbytte for sæsonen 2015/16 steg 1,9 % fra den foreløbige til den endelige statistik, og for de fleste vildtarter er der kun tale om meget beskedne ændringer mellem de to datasæt (Tabel 2a og 2b). De procentuelt største ændringer ses for arter med meget små udbytter, hvilket gælder både for pattedyr og fugle. Ændringer fra den foreløbige til den endelige statistik skyldes primært indberetning fra de sidste jægere, men kan også være påvirket af, at jægerne – så længe databasen er åben for indberetning – har mulighed for at rette eller slette tidligere indberetninger.

Foreløbig vildtudbyttestatistik for jagtsæsonen 2016/17

I jagtsæsonen 2016/17 var der i alt 177.315 jagttegnslødere (Tabel 1), hvilket er en beskeden fremgang på 0,6 % i forhold til den foregående sæson. Andelen af kvinder blandt jagttegnsløserne var næsten uændret på 6,3 %. Mere end halvdelen af de mandlige jægere (54,8 %), men kun lige godt hver fjerde af de kvindelige jægere (27,0 %) nedlagde vildt. Mændene nedlagde i gennemsnit mere vildt end kvinderne, henholdsvis 23,4 versus 10,2 stykker.

Den foreløbige vildtudbyttestatistik for sæsonen 2016/17 er baseret på et dataudtræk fra medio juni, hvor 92,1 % af sæsonens jagttegnslødere havde ind-

Tabel 2a. Jagtudbyttet af pattedyr i jagtsæsonerne 2015/16 (hvh. foreløbig og endelig statistik) og 2016/17 (foreløbig statistik). Kolonnen med procentberegninger viser ændringer fra den foreløbige til den endelige statistik for 2015/16. Udbyttet for 2016/17 er ikke endeligt korrigeret for indberetnings- og indtastningsfejl: * markerer afvigende data og/eller mulige fejl.

Vildtart	2015/16		Pct.	2016/17
	Foreløbig	Endelig		Foreløbig
Krondyr	9.697	9.789	0,9	9.925
Dådyr	7.999	8.338	4,2	9.425
Sika	538	558	3,7	546
Rådyr	108.390	109.625	1,1	106.482
Muflon	143	153	7,0	874*
Vildsvin	189	225	19,0	169
Hare	51.005	52.059	2,1	45.999
Vildkanin	5.933	6.318	6,5	3.635
Bisamrotte	25	25	0,0	45
Sumpbæver	7	7	0,0	13
Ræv	30.245	30.528	0,9	30.955
Mårhund	306	306	0,0	584*
Vaskebjørn	15	15	0,0	10
Ilder	1.012	1.117	10,4	995
Mink	2.163	2.180	0,8	1.976
Husmår	2.721	2.945	8,2	2.586
Subtotal, pattedyr	220.388	224.188	1.7	214.219

berettet deres udbytte, fordelt på ca. 214.000 pattedyr og 1.867.000 fugle, i alt knapt 2,1 millioner stykker vildt (Tabel 2a og 2b). Hvis mønsteret for indberetning for sæsonen 2016/17 kommer til at ligne mønsteret fra 2015/16, kan der forventes indberetning af yderligere ca. 30.000-40.000 stykker vildt.

Sammenholdt med de endelige tal for jagtsæsonen 2015/16 indikerer den foreløbige opgørelse for 2016/17 et fald i udbyttet af 9 ud af 16 pattedyrarter, og et samlet fald på godt 4 % i det samlede udbytte af pattedyr. De største ændringer ses mest markant for udbyttet af vildkanin og i udbyttet af rovpattedyr (ilder, mink og husmår). Udbyttet af rådyr indikerer en svag tilbagegang (< 3%), hvor der blev registreret et fald på ca. 10% fra 2014/15 til 2015/16 (Asferg 2016b). Efter en fremgang til godt 6.300 fra 2014/15 til 2015/16 er udbyttet af vildkanin faldet tilbage til et niveau på godt 3.600 individer.

Blandt fuglene indikerer de foreløbige udbyttetotal et fald i udbyttet af 23 ud af 31 arter, og et fald på knap 5 % i det samlede udbytte af fugle. De største ændringer ses for ederfugl, skeand og atlingand, men også udbyttet af ringdue, tyrkerdue, blishøne, taffeland og canadagås er tilsyneladende faldet. Som resultat af at kortnæbbet gås fik udvidet jagten i januar måned i jagtsæsonen 2016/17, i henhold til den internationale, adaptive forvaltningsplan for arten, er udbyttet steget markant for denne art (>50 %). Blandt de øvrige fugle ses der stor fremgang i udbyttet af havlit og fløjlsand.

Detaljerede vildtudbytteoplysninger

For jagtsæsonen 2016/17 er der per juni 2017 foreløbig 37.514 jægere, der har indberettet supplerende oplysninger, dvs. køn, alder, vægt, jagtmåned m.m., for 103.122 stykker hårvildt, svarende til 48,2 % af det totale udbytte af de pågældende vildtarter (Tabel 3). I sæsonen 2015/16 var de tilsvarende tal 37,377

Tabel 2b. Jagtudbyttet af fugle i jagtsæsonerne 2015/16 (hvh. foreløbig og endelig statistik) og 2016/17 (foreløbig statistik). Kolonnen med procentberegninger viser ændringer fra den foreløbige til den endelige statistik for 2015/16. Udbyttet for 2016/17 er ikke endeligt korrigeret for indberetnings- og indtastningsfejl.

Vildtart	2015/16		Pct.	2016/17
	Foreløbig	Endelig		Foreløbig
Agerhøne	27.243	27.612	1,4	24.329
Fasan	663.383	679.988	2,5	653.644
Ringdue	243.821	246.139	1,0	197.031
Tyrkerdue	4.942	4.997	1,1	3.776
Gråand	438.775	448.709	2,3	467.065
Atlingand	792	792	1,3	512
Krikand	93.431	94.689	0,5	106.271
Spidsand	4.318	4.338	2,4	3.728
Pibeand	41.193	42.167	0,8	43.815
Skeand	3.094	3.118	1,6	2.176
Knarand	2.203	2.239	1,5	2.119
Ederfugl	35.745	36.274	1,5	27.051
Taffeland	606	614	1,3	492
Troldand	5.294	5.366	1,4	5.223
Bjergand	520	527	1,3	495
Hvinand	6.572	6.710	2,1	6.399
Havlit	1.009	1.026	1,7	1.662
Sortand	7.240	7.331	1,3	6.710
Fløjlsand	2.709	2.726	0,6	3.420
Grågåås	64.392	65.833	2,2	59.706
Blisgåås	3.812	3.836	0,6	3.977
Kortnæbbet gåås	8.766	8.818	0,6	13.434
Canadagåås	6.505	6.634	2,0	5.213
Sædgåås	1.440	1.454	1,0	1.301
Nilgåås	239	242	4,2	273
Blishøne	7.671	7.704	0,4	6.099
Skovsneppe	39.731	40.078	0,9	38.789
Dobbeltbekkasin	11.597	12.085	4,2	10.043
Krage	79.786	80.600	1,0	72.576
Husskade	25.354	25.681	1,2	23.278
Råge	90.368	91.437	1,1	76.432
Subtotal, fugle	1.922.551	1.959.764	1,9	1.867.039
Total, pattedyr og fugle (tabel 2a og 2b)	2.142.939	2.183.952	1,9	2.081.258
Total, (alle indrapporterede arter)	2.153.258	2.194.243	1,9	2.095.691

jægere som havde indrapporteret detaljer for 102.341 stykker vildt, svarende til 46,4 % af det totale udbytte indberettet i juni. Fra sæsonen 2015/16 til 2016/17, er der sket en samlet stigning på 1,8 % i andelen af vildt der indberettes med detaljer, hvilket dækker over en fremgang ved alle arter, på nær husmår, hvor der ikke er sket en ændring i indberetningsprocenten. Andelen af indberetninger med detaljerede oplysninger ligger generelt højt for hjortevildtjægere, mens de arter der indberettes i største antal med detaljer er rådyr, hare og ræv. En teknisk fejl har bevirket, at detaljerede indberetninger ikke kunne foretages for mink for sæsonen 2016/17.

Tabel 3. Foreløbig opgørelse for jagtsæsonen 2016/17 af totalt udbytte og udbytte med detaljerede oplysninger for de vildtarter, som jægerne kan indberette detaljerede oplysninger om. Udbyttetotal for 2016/17 er ikke korrigeret for indberetnings- og indtastningsfejl: * markerer afvigende data og/eller mulige fejl.

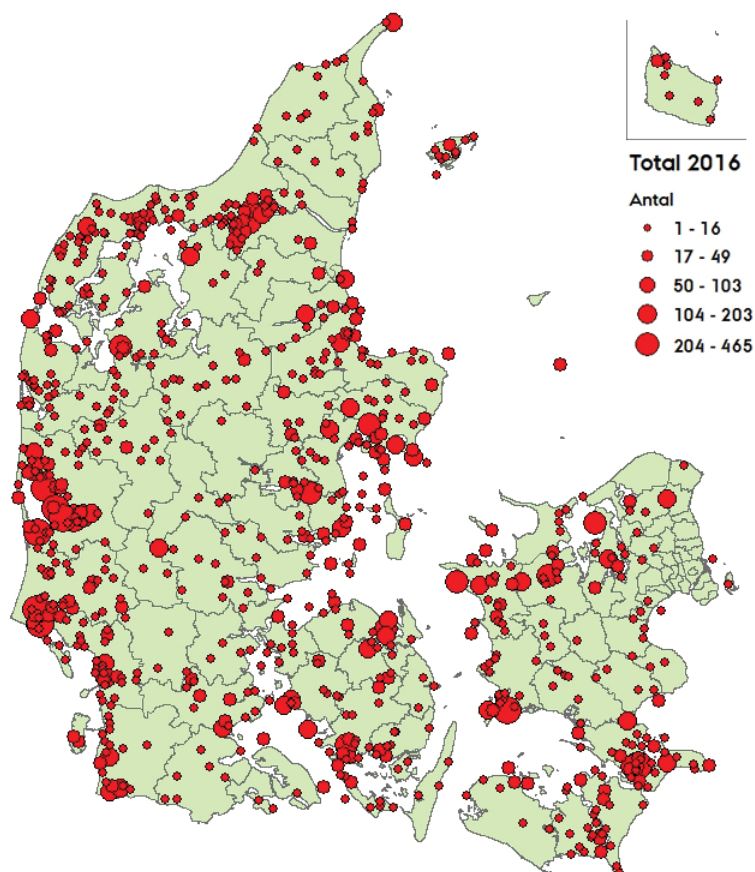
	Vildtudbytte		Detaljerede oplysninger		Andel (%) af total	
	Jægere	Udbytte	Jægere	Udbytte	Jægere	Udbytte
Krondyr	5.392	9.925	3.754	6.259	69,6	63,1
Dådyr	4.341	9.425	2.651	4.198	61,1	44,5
Sika	348	546	202	279	58,0	51,1
Rådyr	44.466	106.482	28.575	56.914	64,3	53,4
Muflon	49	874*	26	48	53,1	5,5*
Vildsvin	79	169	39	58	49,4	34,3
Hare	22.792	45.999	12.093	20.309	53,1	44,2
Vildkanin	475	3.635	209	837	44,0	23,0
Ræv	14.720	30.955	7.648	12.970	52,0	41,9
Mårhund	287	584*	179	324	62,4	55,5*
Ilder	377	995	113	205	30,0	20,6
Mink	702	1.976	0	0	-	-
Husmår	1.163	2.586	426	721	36,6	36,6
Total		214.151		103.122		48,2

Resultater fra Vingeundersøgelsen

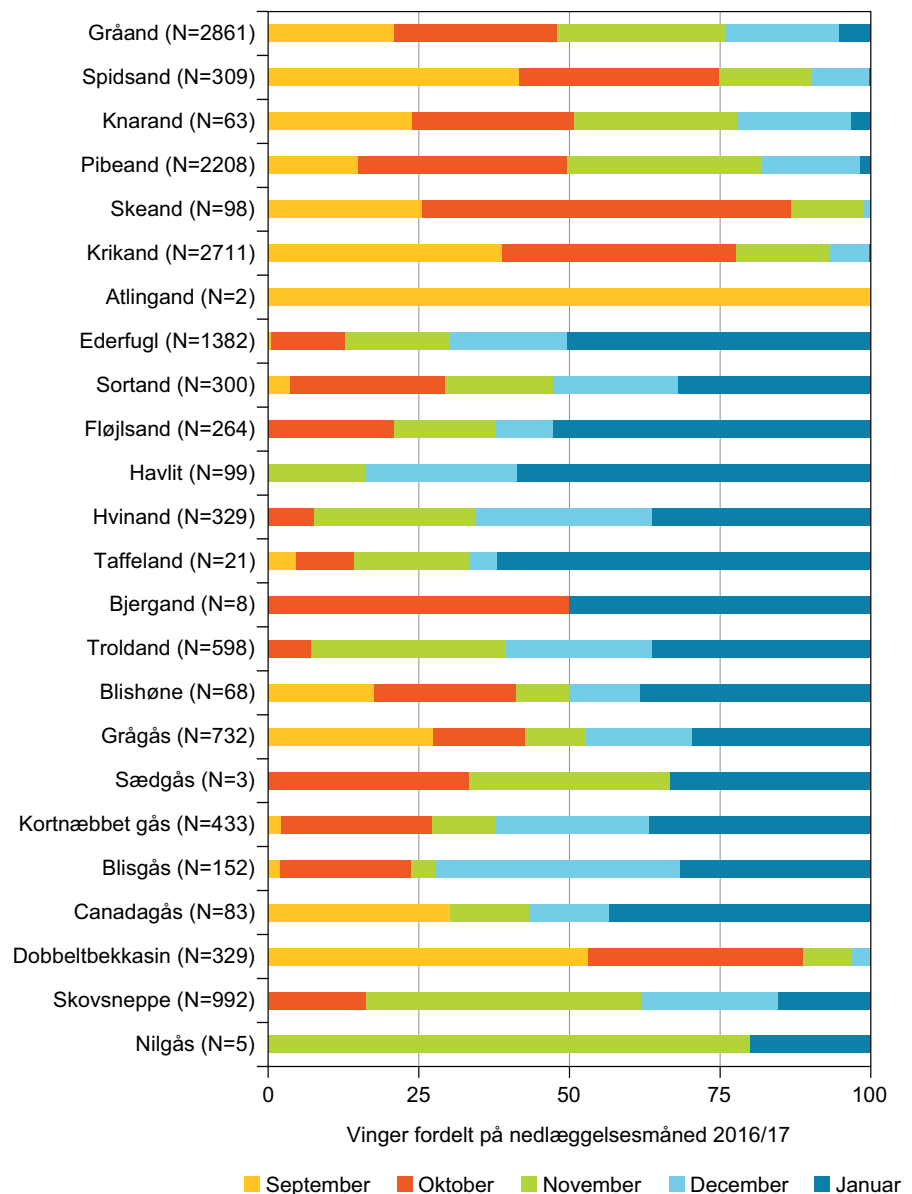
Vingeundersøgelsen er en frivillig ordning, hvor jægere indsender én vinge fra nedlagte ænder, gæs, blishøne, skovsneppe og dobbeltbekkasin. Vingerne indsendes i specialkuverter hvor portoen er forudbetalt. Vingeundersøgelsen har eksisteret siden 1982 og giver information om køn, alder og tidsmæssig fordeling af udbyttet.

Igennem sæsonen 2016/17 blev der indsendt 14.050 vinger fra jagtbare fuglearter. Vingerne blev indsendt af 464 jægere og indsamlet fra 783 lokaliteter fordelt over hele landet (figur 1).

Figur 1. Den geografiske fordeling af 14.050 vinger fra 783 lokaliteter i jagtsæsonen 2016/17. Punktet syd for Anholt repræsenterer vinger indsendt uden angivelse af lokalitet.



Figur 2. Den procentuelle fordeling af vinger for de enkelte arter i vingeundersøgelsen fordelt på nedlæggelsesmåned for sæsonen 2016/17. Det samlede antal vinger modtaget gennem sæsonen er angivet ud for de enkelte arter.



Alle indsendte vinger blev bestemt til art, køn og alder, baseret på information om fjerens farve og form samt fældningsmønsteret i vingen. For gæs, blishøne og vadefugle, kan køn dog ikke bestemmes ud fra vingerne. Hovedresultaterne fremgår af figur 2, mens mere detaljerede resultater for de enkelte arter kan findes på vingeundersøgelsens hjemmeside bios.au.dk/vinger.

Referencer

- Asferg, T. (2015). Foreløbig vildtudbyttestatistik for jagtsæsonen 2014/15. Notat fra DCE – Nationalt Center for Miljø og Energi, Aarhus Universitet, 9 sider.
- Asferg, T. (2016a). Indberetning af vildtudbytte for jagtsæsonen 2014/15 – første sæson med reglen om “vildtudbytte før jagttegn”. Notat fra DCE – Nationalt Center for Miljø og Energi, Aarhus Universitet, 7 sider.
- Asferg, T. (2016b). Vildtudbyttestatistik for jagtsæsonerne 2014/15 og 2015/16. Notat fra DCE – Nationalt Center for Miljø og Energi, Aarhus Universitet, 7 sider.