

Optællinger af ynglefugle i Vadehavet 2015

Notat fra DCE - Nationalt Center for Miljø og Energi

Dato: 6. oktober 2015

Ole Thorup¹ & Karsten Laursen²

¹Amphi Consult

²Institut for Bioscience

Rekvirent:
Naturstyrelsen
Antal sider: 10

Faglig kommentering:
Thomas Eske Holm
Kvalitetssikring, centret:
Jesper R. Fredshavn



AARHUS
UNIVERSITET

DCE - NATIONALT CENTER FOR MILJØ OG ENERGI

Tlf.: 8715 0000
E-mail: dce@au.dk
<http://dce.au.dk>

Indhold

Indledning	3
Hvidbrystet præstekrave yngler i stabilt antal	3
De vidt udbredte vadefugle	5
Klyde	5
Stort antal ynglende hættemåger	7
Dårlige yngleforhold for stor kobbersneppe	8
Brushane er stort set forsvundet fra Vadehavet	9
Reference	9

Indledning

Hvert år bliver der optalt ynglefugle i den danske del af Vadehavet som led i den trilaterale overvågning af det samlede Vadehav, som også omfatter de tyske og hollandske dele. Alle ynglende vadefugle, måger og terner samt enkelte andre arter optælles på samtlige lokaliteter hvert sjette år. Den seneste optælling fandt sted i 2012. Herudover bliver der hvert år lavet optælling af kolonirugende fugle, af nogle udvalgte fåtallige arter og af alle vadefugle og andre udvalgte vandfuglearter i en række kontrolområder. I Danmark er der 11 kontrolområder. Optællingsprogrammet blev startet i 1995.

Optællingerne udføres af ornitologer fra Amphi Consult og fra DOFs lokale netværk samt af optællere fra Institut for Bioscience, Aarhus Universitet og Naturstyrelsen.

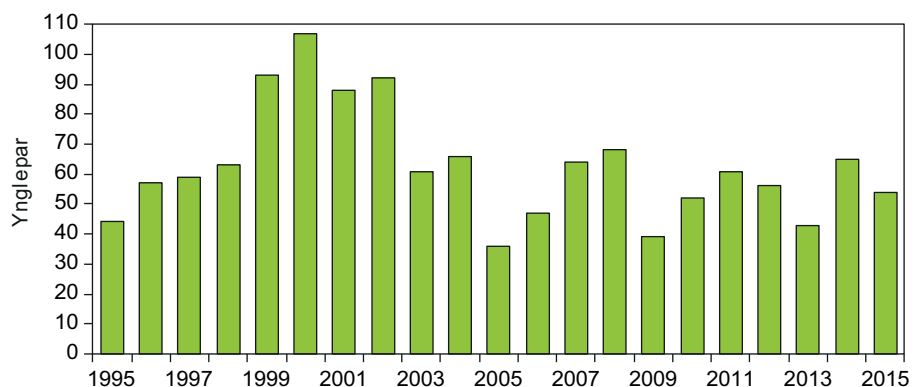
Hvidbrystet præstekrave yngler i stabilt antal

Der blev fundet 54 par hvidbrystede præstekraver i 2015 (Figur 1). Det er 11 par færre end i 2014 (Tabel 1). Den største tilbagegang fandt sted på Rømø Sønderland. Her ynglede 13 par i et sandfelt i 2014, hvorfra de græssende kreaturer var hegnet ude. I 2015 var kreaturhegnet væltet, der var kun 4 par hvidbrystede præstekraver, og ingen af disse havde tilsyneladende ynglesucces. På Søren Jessens Sand på det nordvestlige Fanø var der 3 par i 2015 mod 6 par i 2014. Både fuglene her og fuglene på strandene på Rømø havde problematiske yngleforskel i maj og starten af juni, hvor nogle ekstraordinære højvandssituationer oversvømmede det meste af stranden.

Ynglefuglene i Vadehavet flytter meget fra år til år (Tabel 1), og antallet svinger noget, men siden 1996, der var det første år, hvor optællingsprogrammet dækkede arten godt, har antallet af hvidbrystet præstekrave langt de fleste år ligget mellem 40 og 65 par. Dog var der en del flere par i 1999-2002 (Figur 1). De 54 par i 2015 ligger på gennemsnit for perioderne 1996-1998 og 2003-2014.

Hvidbrystet præstekrave i Vadehavet yngler på strandene eller i helt kort vegetation tæt på sandflader på den indre del af stranden. Her klarer de sig tilsyneladende godt, og det er i modsætning til forholdene i den tyske og hollandske del af Vadehavet, hvor antallet af ynglepår på strandene er gået voldsomt tilbage, og disse delbestande tæller kun få par i dag.

Figur 1. Antal ynglepår af hvidbrystet præstekrave i Vadehavet 1995-2015. I 1995 var der ikke en fuldstændig dækning af strandene på Rømø.



Tabel 1. Årligt antal ynglepar af kolonirugende fugle på strandene i Vadehavet 1996-2015, vist som gennemsnit for fireårsperioder frem til 2008, derefter for enkeltår.

Hvidbrystet præstekrave	1996-1999	2000-2003	2004-2007	2008	2009	2010	2011	2012	2013	2014	2015
Fanø, nordvest	16	14	4	8	4	5	12	7	2	17	11
Fanø, sydvest	0	1	0	0	0	0	0	1	0	0	2
Fanø, Vest- og Østkeldsand	0	1	0	0	0	1	0	0	0	1	0
Rømø, nordvest	20	25	24	26	11	16	11	5	19	17	15
Rømø Vesterhavsstrand syd for											
Lakolk	5	18	13	21	11	21	22	34	18	17	22
Rømø Sønderland	16	24	11	13	13	8	16	8	3	13	4
Skallingen	0	0	0	0	0	0	0	1	1	0	0
Rømødæmningen	0	0	0	0	0	0	0	0	0	0	0
Margrethe Kog	1	2	2	0	0	1	0	0	0	0	0
Forland, Vidåslusen	0	1	1	0	0	0	0	0	0	0	0
I alt	58	86	55	68	39	52	61	56	43	65	54

Havterne	1996-1999	2000-2003	2004-2007	2008	2009	2010	2011	2012	2013	2014	2015
Langli	184	126	119	182	40	177	139	48	22	6	8
Fanø nord	36	23	7	5	3	8	2	3	4	4	1
Fanø, Keldsand og Trinden	143	148	6	6	3	3	2	0	0	3	0
Peter Meyers Sand	215	197	417	12	53	130	15	39	43	35	22
Langejord										87	6
Mandø	116	158	146	340	208	286	170	99	29	36	150
Koresand				40	0	25	2	+	175	174	35
Rømø nord og nordvest	305	190	84	30	57	46	38	27	8	9	19
Rømø Vesterhavsstrand syd for											
Lakolk	72	26	11	11	4	16	16	14	5	3	12
Jordsand					3					0	
Esbjerg Havn	6	21	92	178	110	129	15	129	185	238	209
Forlande og klæggrave Esbjerg-											
Vidåen	1	0	1	4	10	4	3	9	3	3	3
Margrethe Kog	16	2	7	0	0	0	0	1	0	1	0
I alt	1.094	892	890	808	491	824	402	369	474	599	465

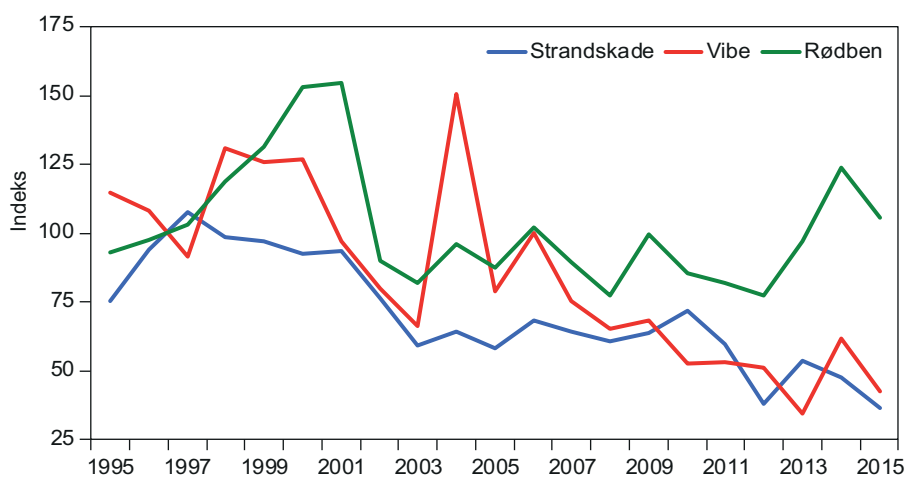
Dværgterne	1996-1999	2000-2003	2004-2007	2008	2009	2010	2011	2012	2013	2014	2015
Langli	0	0	5	8	2	0	0	0	0	0	0
Fanø nord	61	28	13	15	41	37	45	25	12	25	21
Fanø, Sønderho, Keldsand og											
Trinden	14	23	3	10	6	19	3	0	0	4	10
Peter Meyers Sand	12	12	61	1	0	6	8	9	8	3	1
Langejord										7	0
Mandø	0	0	1	8	0	0	0	0	0	0	0
Koresand				5	9	32	0	+	2	4	0
Rømø nord og nordvest	70	76	12	40	51	7	32	23	31	28	32
Rømø Vesterhavsstrand syd for											
Lakolk	20	48	36	53	24	75	46	52	23	14	30
Skallingen	15	11	9	8	5	2	3	3	2	10	0
Esbjerg Havn-Sædding Strand	42	8	18	0	0	4	7	1	2	2	1
Forlande og klæggrave Esbjerg-											
Vidåen	0	0	0	0	0	0	0	0	0	0	0
Margrethe Kog	0	1	1	0	1	0	0	0	0	0	0
I alt	234	207	159	140	139	182	144	113	80	97	95

De vidt udbredte vadefugle

Siden programmet startede i 1995 er de tre vidt udbredte vadefuglearter, strandskade, vibe og rødben, optalt hvert år i 11 kontrolområder. Otte af kontrolområderne ligger på strandenge, to ligger i marsken, og det sidste omfatter både strandeng og klitter. Med nogle mindre svingninger har antallet af rødben været på samme niveau de fleste år mellem 1995-1996 og 2015. Dog var indekset i årene 1998-2001 noget højere, og også i 2014 var det ret højt, hvorefter det faldt lidt i 2015 (Figur 2).

Derimod er der meget færre strandskader og viber i 2015, end der var ved optællingsprogrammets start i 1995. I 2015 var der kun lidt over en tredjedel så mange strandskader (indeks 37) og mindre end halvt så mange viber (indeks 43) som i 1996-1997.

Figur 2. Indeks for ynglende strandskade, vibe og rødben optalt i 11 kontrolområder i Vadehavet i perioden 1995-2015. Indeks = 100 er middeltallet for 1996 og 1997, og det viste indeks er gennemsnittet af indeksene for hvert område.



De ændringer i antallet af ynglefugle, der ses i kontrolområderne, ser ud til at afspejle den bestandsudvikling, som de totale tællinger af Vadehavet har vist. Ved den sidste totale tælling i 2012 var der 52% færre strandskader (60 ifølge indekset), 48% færre viber (53 ifølge indekset) og 27% færre rødben (21 ifølge indekset) end i 1996-1997. Indekset var noget højere for rødben i 2015 end i 2012, mens det var nogenlunde det samme for strandskade og vibe.

Klyde

I 2015 fandtes flest ynglende klyder på Mandø (Tabel 2), og her fandtes også årets største koloni i Vadehavet med 71 par på engen på den nordvestlige del af øen. Herudover var der ingen store kolonier. De største kolonier var fire kolonier på mellem 18 og 22 par på hhv. Nordfanø, strandengene på Mandø, Rømø Sønderland og i Margrethekog.

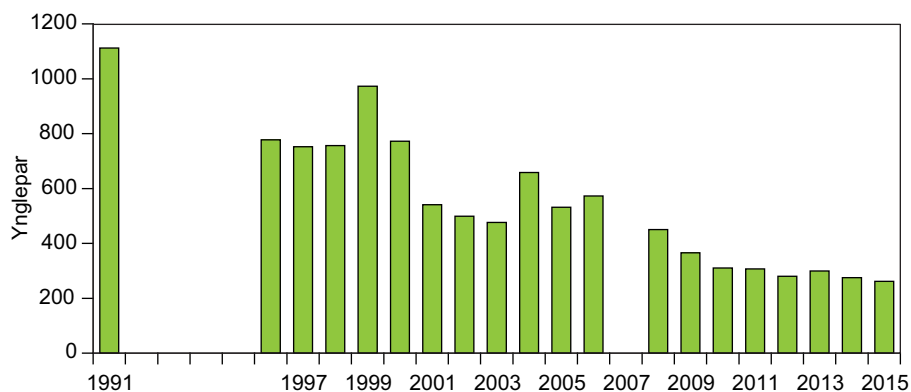
Siden antallet af klyder i Vadehavet toppede i 1991 med 1.112 par, er ca. tre ud af fire par klyder forsvundet. Der var endnu en lille tilbagegang fra 2014 til 2015 fra 275 til 262 par, hvilket betyder, at der i 2015 kun ynglede 24% af antallet i 1991 (Figur 3).

Udviklingen i antallet af ynglefugle i Margrethe Kog har haft stor indflydelse på nedgangen i totaltallet. Sidst der ynglede et større antal ynglefugle i Margrethekog var i 2008, hvor der var 151 par. I 1999 var her 431 par, ti år efter var tallet faldet til 13 par, og de 23 par i 2015 er det største antal siden 2008.

Tabel 2. Antal ynglepar af øvrige kolonirugende fugle i Vadehavet 2015. Optællinger uden fugle er ikke anført.

	Skkestork	Klyde	Sorhovedet måge	Hættemåge	Stormmåge	Sildemåge	Sølvmåge	Svartbag	Sandterne	Splitterne	Fjordterne	Sortterne	Hvidvinget terne
Margrethe Kog/Saltvandssøen		23											
Tøndermarsken, i øvrigt											2	16	1
Ballummarsken med klæggrave				11							19		
Forland Rødmødæmningen-Rejsby Å													
Gl. Hviding Engsø-Rejsby klæggrav og enge		14		60				1			27		
Forland Vilslev-Råhede Vade		16									1		
Ribemarsken mm med klæggrave		17											
Sneum klæggrav og enge		13	10	12.929			10						
Esbjerg Havn					2						39		
Marbæksøerne				192									
Skallingen													
Langli	29	10		80	718	1.542	9.913	1					
Fanø nord og nordøst		32											
Fanø midt		1											
Peter Meyers Sand		6					7						
Keldsand/Trinden							5						
Mandø		103		192	272	30	679	10		137	8		
Koresand													
Rømø		27		14	13		5						
Jordsand							?						
2015 total	29	262	10	13.478	1.005	1.572	10.619	12	0	137	96	16	1
2014 total	25	275	6	11.126	1.264	1.632	7.687	10	0	0	71	39	0
2013 total	50	299	11	9.035	1.305	2.492	8.722	13	0	287	74	36	0
2012 total	23	280	11	11.037	1.266	1.788	9.862	10	0	147	88	45	0
2011 total	44	307	8	9.002	1.330	2.003	6.832	4	0	1.072	47	27	0
2006-2010 gennemsnit	5	426	5	7.934	1.783	965	5.711	6	0	2.468	39	14	0
2001-2005 gennemsnit	0	541	2	7.900	2.187	486	3.769	4	1	643	55	18	0
1996-2000 gennemsnit	0	806	0	9.839	1.679	140	2.832	3	8	1.210	149	27	4

Figur 3. Antal ynglepar af klyde i Vadehavet i 1991 og 1996-2015 – årene hvor der er foretaget en dækkende optælling af arten, med undtagelse af 2007.

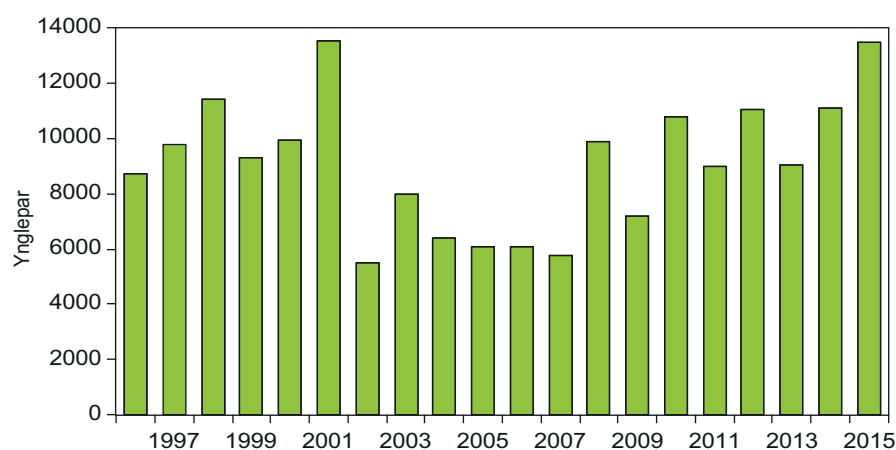


Stort antal ynglende hættemåger

De senere år har hættemågerne haft nogle gode ynglesæsoner i Sneum Klæggrav, og kolonien er vokset hvert år siden 2009. I 2015 blev der talt 12.929 par (Tabel 2), og det er den største koloni, der har været i Vadehavet de seneste 50 år. Antallet af ynglende hættemåger går tilbage de fleste andre steder i Danmark, men totaltallet for Vadehavet i 2015 på 13.478 par er kun 47 par mindre end det højeste tal, der er registreret (2001).

I 2014 og 2015 har ynglefuglene været mere koncentreret på én lokalitet end nogensinde før. De to år ynglede henholdsvis 90% og 96% af Vadehavets hættemåger i Sneum Klæggrav. I topåret 2001 var der exceptionelt mange ynglende hættemåger på Langli, og dette år fandtes 69% af Vadehavets hættemåger på denne ø. Når ynglefuglene er så koncentrerede, bliver de meget sårbare over for helt lokale ændringer i ynglef forholdene, og det er sandsynligvis forklaringen på, at antallet af ynglefugle i Vadehavet svinger meget fra år til år (Figur 4).

Figur 4. Antal ynglepar af hættemåge i Vadehavet i perioden 1996-2015, hvor hættemåge er blevet optalt på alle de vigtigste ynglelokaliteter i Vadehavet.



Hættemåge klarer sig godt i Vadehavet, modsat andre steder i landet. I 2015 ynglede i alt 13.478 hættemåger, heraf langt hovedparten i Sneum Klæggrav. Foto: Bo L. Christiansen.



Dårlige yngleforhold for stor kobbersneppe

Stor kobbersneppe blev optalt på de fleste af ynglelokaliteterne i 2015. Antallet af ynglepar er gået tilbage med 99 par – fra 284 til 185 par (Tabel 3) – siden de samme 28 lokaliteter blev optalt sidst ved den totale optælling i Vadehavet i 2012. I 2012 havde de 28 lokaliteter 95% af det samlede antal store kobbersnepper i Vadehavet, så der kan ikke være tvivl om, at arten er gået markant tilbage de seneste tre år. Ballummarsken uden for kontrolområdet på Husum Enge er det eneste betydningsfulde yngleområde for stor kobbersneppe, der ikke blev optalt i 2015.

Tabel 3. Antal ynglepar af stor kobbersneppe optalt i Vadehavet i 2015, og antallet ved de totale tællinger i 1996, 2001, 2006 og 2012 på de samme lokaliteter.

	1996	2001	2006	2012	2015
Vilslev Enge	10	0	0	0	0
Jedsted Forland/Ribemarsken nord	8	1	0	0	1
Mandø Høllade/Ribemarsken syd	3	6	3	3	1
Mandø	22	90	72	101	45
V. Vedsted-Gl. Hviding Enge og Engsø	2	0	0	0	2
Husum Enge, kontrolområde	9	3	0	1	0
Ballum Forland	1	1	0	0	0
Rømø Nørreland, kontrolområde	4	6	2	4	1
Rømø Nørreland, SV og SØ	10	23	16	26	28
Juvre Enge	12	15	30	9	13
Rømø Sønderland	27	23	2	5	1
Saltvandssøen/Margrethekog	30	42	46	27	26
Tøndermarsken, ydre koge	65	83	80	108	66
Tøndermarsken, indre koge	0	0	0	0	1
I alt	203	293	251	284	185
I alt Vadehavet totale optællinger	257	312	263	299	-

Stor kobbersneppe er gået tilbage fra 2012 til 2015 med næsten 100 ynglepar. Størst nedgang er registreret på Mandø. Foto: Ole Amstrup.



Den største tilbagegang siden 2012 blev registreret på Mandø, hvor de 45 par i 2015 kun er 45% af antallet i 2012 (Tabel 3). I forhold til 2014 er tilbagegangen på 24 par. Mandø er et af de fem vigtigste yngleområder i Danmark for stor kobbersneppe, der er globalt rødlistet. Det kan ikke udelukkes, at forstyrrelse på grund af jagt er en væsentlig del af årsagen til tilbagegangen. I april og maj blev der givet dispensation til regulering af bramgæs ved afskydning i kogene på Mandø, uden at der var nogle begrænsninger i forhold til forstyrrelsen af de ynglende store kobbersnepper. Det er kendt, at stor kobbersneppe er meget sårbar i yngletiden over for regelmæssig menneskelig forstyrrelse (Holm & Laursen 2009).

Også i Tøndermarskens ydre koge var der en markant tilbagegang (39%) fra 2012 til 2015 (Tabel 3).

Brushane er stort set forsvundet fra Vadehavet

Brushane yngler ikke længere årligt i Vadehavet (Tabel 4). På de få steder, hvor der nogle år findes ynglefugle, er der ikke passende yngleforhold, da arten kræver meget sent høslæt, høj grundvandstand langt hen på sæsonen og græsning med kreaturer, der udbindes sent. Så det er tvivlsomt, om de få registrerede ynglehunner af brushane har haft ynglesucces de seneste mange år.

I 2015 fandtes der to hunner og en han i den sidste uge af maj på statens arealer i kogen på det nordvestlige Mandø. På dette tidspunkt er de nordligt ynglende trækgæster trukket videre. Brushønsene havde næppe ynglesucces, for ved en gennemgang af området 10. juni var fuglene væk.

Reference

Holm, T.E. & Laursen, K. 2009: Experimental disturbance by walkers affects behaviour and territory density of nesting Black-tailed Godwit *Limosa limosa*. – Ibis 151: 77-87.

Tabel 4. Optalte ynglefugle af brushane (ynglehunner) og engryle (par) i 2015 i nogle områder, hvor arterne specialoptælles hvert år. Desuden antal fra de foregående år. I 1996, 2001, 2006 og 2012 var der totale tællinger, i 1991 var der en delvis tælling.

Brushane													
	1991	1996	2001	2002	2003	2006	2009	2010	2011	2012	2013	2014	2015
Grønningen, Fanø	0	0	0	1	0	0	0	0	0	0	0	0	0
Rømø Nørreland	5		3	4	4	3	1	1	0	1	0	0	0
Rømø Sønderland	7	0	0	0	0	0	0	0	0	0	1	0	0
Råhede Vade	0	0	0	0	0	0	0	0	0	2	0	0	0
Tøndermarsken Ydre Koge	12	0	0	0	0	0	0	0	0	0	0	0	0
Margrethekog-Saltvandssøen	7	0	0	0	0	0	0	0	0	1	1	0	0
I alt årligt overvågede lokaliteter	31	-	3	5	4	3	1	1	0	4	2	0	0
Skallingen	0	0	0			2				0			
Måde Enge	2	0	0			0		0	0				
Nr. Farup Enge	15	3	0			2	0	0	0	1	0	0	0
Gl. Hviding-Råhede Enge		0	0			0	0	1	3	1	0	0	0
Astrup Forland	2	0	0			0				0			
Magisterkogen	13	5	0			0				0			
Mandø koge	10	0	0			3	1	2	0	1	0	0	2
Brushane i alt Vadehavet	73	8	3			10				7			

Engryle													
	1991	1996	2001	2002	2003	2006	2009	2010	2011	2012	2013	2014	2015
Fanø nordspidsen	10	7	6	0	1	0	0	0	0	0	0	0	1
Rømø Nørreland	14	9	8	8	6	6	2	3	4	4	3	4	2
Rømø Sønderland	6	9	4	8	7	5	5	3	3	4	4	3	2
Rømø Havsand-Vesterstrand	0	0	0	0	0	0	0	0	0	1	0	0	0
Jedsted Forland	1	0	0	0	0	0	0	0	0	0	0	0	0
Råhede Vade	1	1	1	0	0	0	0	0	0	0	0	1	0
I alt årligt overvågede lokaliteter	32	26	19	16	14	11	7	6	7	9	7	8	5
Mandø	1	0	1			0				0			
Stormenge-Helmodde Marsk	2	0	0			0				0			
Måde Enge	0	1	0			0				0			
Mandø Hølade-Indvindingen	2	1	0			0				0			
Astrup Forland	1	0	0			0				0			
Margrethekog	1	0	0	0	0	0	0	0	0	0	0	0	0
Nr. Farup Enge		0	0			1	0	0	0	0	0	0	0
Engryle i alt Vadehavet	39	28	20			12				9			